

Adventure Neo

Supplemento al Manuale dell'Utente



AVVERTENZA

LEGGERE QUESTO SUPPLEMENTO E IL MANUALE DELL'UTENTE DELLA BICICLETTA CANNONDALE. Entrambi contengono importanti informazioni sulla sicurezza. Conservarli entrambi per futuro riferimento.

Messaggi sulla sicurezza

In questo supplemento le informazioni particolarmente importanti sono presentate nelle seguenti modalità:



AVVERTENZA

Indica una situazione pericolosa che, se non evitata, può causare la morte o gravi lesioni.

AVVISO

Indica le precauzioni speciali da adottare al fine di evitare danni.

Il presente manuale utilizza i seguenti simboli:

Simbolo	Nome	Descrizione
	NGLI-2 synthetic grease	Applicare il grasso sintetico NGLI-2.
	Medium-strength removable thread lock	Applicare Loctite® 242 (blu) o equivalente.

Supplementi Cannondale

Questo manuale è un “supplemento” al Manuale dell’utente della bicicletta Cannondale.

Questo supplemento fornisce informazioni aggiuntive importanti sulla sicurezza, sulla manutenzione e informazioni tecniche specifiche per il proprio modello. Si tratta di uno dei tanti manuali e supplementi per la propria bicicletta; ottenerli e leggerli tutti.

Contattare immediatamente un rivenditore Cannondale autorizzato se si necessita di un manuale o di un supplemento, o in caso di domande concernenti la bicicletta. È possibile contattarci utilizzando le informazioni relative al proprio paese/regione/posizione.

È possibile scaricare le versioni Adobe Acrobat PDF di tutti i manuali e supplementi dal nostro sito web: www.cannondale.com

Contattare Cannondale

Cannondale USA

Cycling Sports Group, Inc.
1 Cannondale Way, Wilton CT, 06897, USA
1-800-726-BIKE (2453)

CSG Europe (Woudenberg)

Cycling Sports Group Europe B.V.
Geeresteinselaan 57
3931JB Woudenberg
The Netherlands
PH: 00.31.541.200374

Distributori internazionali

Consultare il nostro sito Internet per trovare il rivenditore Cannondale della propria regione.

INDICE

Identificazione componenti	4
Informazioni sulla sicurezza	5-11
Chiave.....	12
Informazioni tecniche	13-35
Parti di ricambio	36
Manutenzione dell’E-Bike	37 – 39
Note	40

Rivenditore Cannondale autorizzato

Per accertarsi che la manutenzione e l’assistenza della bicicletta siano eseguite correttamente e che le garanzie rimangano valide, coordinare tutti gli interventi di manutenzione e assistenza tramite un Rivenditore autorizzato Cannondale.

NOTICE

Assistenza, manutenzione o parti di ricambio non autorizzate possono causare in danni gravi e rendere nulla la garanzia.

IDENTIFICAZIONE COMPONENTI

Componenti dell'E-bike

L'aspetto reale della bicicletta potrebbe differire dall'immagine



Legenda

- | | | | |
|-------------------------------|-------------------------|---------------------------|--------------------|
| 1. Display della trasmissione | 3. Batteria (PowerTube) | 6. Luce anteriore | 9. Numero di serie |
| 2. Unità di trasmissione | 4. Porta di ricarica | 7. Luce posteriore | 10. Sensore ruota |
| 5. Chiave | | 8. Portapacchi posteriore | |

Numero di Serie

Il numero di serie è situato sul tubo obliquo. È un codice di 7 caratteri. Utilizzare questo numero di serie per registrare la propria bicicletta.

Registrare qui il PROPRIO Numero di Serie:

To Per registrare la bicicletta: visitare la sezione Registrazione Prodotto del nostro sito Internet all'indirizzo www.cannondale.com

INFORMAZIONI SULLA SICUREZZA

Uso Previsto



L'uso previsto per tutti i modelli è CONDIZIONE ASTM 2, Ciclismo Generico.

Cos'è una E-bike?

Le biciclette elettriche, dette anche e-bike, sono biciclette dotate di un sistema di trasmissione elettrico a pedalata assistita. Una E-bike NON è nè uno scooter nè una motocicletta. Alcuni componenti delle E-bike sono identici a quelli delle tradizionali biciclette azionate a pedali.

Cos'è un sistema di trasmissione?

Il sistema di trasmissione a pedalata assistita è composto di un'unità di trasmissione, una batteria, un sistema di controllo computerizzato e vari componenti elettronici (cablaggio, sensori e interruttori). Vi sono molti diversi sistemi di pedalata assistita a seconda dell'utilizzo e del tipo di bicicletta. Vi sono, inoltre, svariati produttori di sistemi a pedalata assistita, come Shimano, BOSCH, Bafeng e Yamaha, ecc.

Come funziona il sistema di trasmissione?

È importante tenere presente che quando il sistema di trasmissione a pedalata assistita è impostato su ON, l'unità di trasmissione si attiva e fornisce potenza solo mentre si pedala.

La quantità di potenza fornita dall'unità di trasmissione dipende dalla potenza di pedalata e dalla modalità e dal livello di assistenza impostate tramite l'unità di controllo sul manubrio. Quando si smette di pedalare, la trasmissione assistita si disattiva.

In tutte le modalità e livelli, la potenza fornita dal sistema di trasmissione a pedalata assistita si riduce progressivamente fino a diventare nullo man mano che la bicicletta raggiunge la velocità massima consentita. La pedalata assistita si riattiva quando la velocità scende al di sotto della velocità massima consentita e il ciclista sta pedalando.

Quando il sistema di trasmissione di pedalata assistita è impostato su OFF, si può utilizzare l'e-bike come se fosse una normale bicicletta. In questo caso il sistema di trasmissione non si attiva.

AVVERTENZA

Occorre conoscere la propria bicicletta, il sistema di trasmissione a pedalata assistita e l'uso previsto di entrambi. Utilizzare la bicicletta in modo errato è pericoloso.

Consultare il Manuale dell'Utente della Bicicletta Cannondale per maggiori informazioni sull'Uso Previsto e le Condizioni 1-5.

Assistenza

AVVERTENZA

Questo supplemento potrebbe includere procedure al di là dell'ambito dell'attitudine generale alla meccanica.

Potrebbero essere richiesti strumenti, abilità e conoscenze speciali. Lavori di meccanica impropri aumentano il rischio di incidenti. Qualsiasi incidente in bicicletta comporta il rischio di lesioni gravi, paralisi o morte.

Per minimizzare il rischio raccomandiamo caldamente che i proprietari facciano eseguire gli interventi di meccanica presso un rivenditore autorizzato Cannondale.

Conformità e norme

AVVERTENZA

SI DEVONO RISPETTARE TUTTE LE LEGGI E LE NORMATIVE LOCALI - È responsabilità del ciclista conoscere e rispettare tutte le leggi e le normative locali indispensabili per il rispetto delle norme giuridiche. Il rispetto delle normative locali è fondamentale per utilizzare la bicicletta garantendo la sicurezza del ciclista e degli altri utenti stradali.

Ecco alcune specifiche importanti relative all'osservanza delle leggi locali:

CLASSE DEL VEICOLO - Definizione (California, USA) dei diversi tipi di E-Bike, classificazione delle E-Bike e aree legali di utilizzo, inclusi l'attrezzatura aggiuntiva obbligatoria, la registrazione e i limiti di età del ciclista.

CATEGORIA DEL VEICOLO - Definizione dell'Unione Europea dei diversi tipi di eBike, di chi e dove può utilizzare il mezzo, dell'attrezzatura aggiuntiva obbligatoria, come luci e dispositivi di segnalazione, così come dell'assicurazione e patente obbligatoria.

RISPETTARE L'ETÀ MINIMA DELL'UTILIZZATORE - Attenersi alle leggi nazionali, statali o locali concernenti i limiti sull'età minima dell'utilizzatore dell'eBike.

Consultare il Rivenditore Autorizzato locale Cannondale di riferimento per maggiori informazioni sull'utilizzo, nella propria zona, delle biciclette elettriche a pedalata assistita.

Funzionamento

AVVERTENZA

Indossare sempre un casco omologato e tutti gli altri indumenti protettivi (come guanti, fondelli e scarpe da ciclismo).

Importanza della pratica e dell'allenamento del ciclista - prima di utilizzare questa bicicletta in altri luoghi, fare pratica in un'area sicura che non presenti pericoli. Prendersi il tempo necessario per imparare i controlli della bici e conoscerne le prestazioni. Ci si deve allenare a utilizzare i controlli e acquisire l'esperienza necessaria per evitare i numerosi pericoli che si incontreranno durante le proprie uscite in bicicletta.

Non staccare le mani dal manubrio durante l'utilizzo - Tenere sempre le mani sul manubrio quando si sta utilizzando la bicicletta. Se si staccano le mani dal manubrio durante l'utilizzo della bicicletta, è possibile perderne il controllo e avere un incidente.

Cambio del livello di assistenza durante l'utilizzo della bicicletta: Cambiando il livello di assistenza della trasmissione durante l'utilizzo della bicicletta se ne aumenta o diminuisce l'accelerazione. Si deve prevedere il cambio di velocità e reagire adeguatamente a seconda delle condizioni di utilizzo, ad esempio su percorsi scivolosi, curve strette oppure superfici instabili o dissestate. Impostare il livello di assistenza su "ECO" (assistenza minima) oppure su "OFF" prima della discesa attraverso percorsi tecnici (ad esempio tornanti in discesa).

Quando non si utilizza la bicicletta: Spegnerne il sistema di trasmissione per evitarne un utilizzo non autorizzato.

Non utilizzare l'e-bike senza la batteria. Prima di ogni uscita assicurarsi di aver ricaricato completamente la batteria per erogare l'energia adeguata all'illuminazione e al sistema di trasmissione.

Non rimuovere luci e riflettori e non utilizzare la bicicletta se questi componenti non funzionano.

Non consentire ai bambini di utilizzare né di toccare l'eBike o i suoi componenti.

Accendere il sistema di trasmissione solo quando si è seduti e si è pronti a partire.

Attivazione accidentale: Disconnettere sempre la batteria prima di eseguire delle operazioni sulla bicicletta. Se si trasporta la bicicletta in automobile o in aereo, seguire e rispettare le normative locali riguardanti il trasporto delle biciclette dotate di sistema di trasmissione a batteria. L'attivazione accidentale del sistema di trasmissione della bicicletta può causare lesioni gravi.

Continua nella pagina seguente

continua dalla pagina precedente...

Controllo del sistema via cavo: - Se il dispositivo di controllo del sistema di trasmissione risulta sganciato dall'attacco o se i cavi risultano scollegati o danneggiati, il sistema di trasmissione si spegnerà automaticamente. Se ciò accade, fermarsi, spegnere il sistema, attaccare nuovamente il computer alla base e riaccendere il sistema per far riprendere il funzionamento.

Controllo del sistema wireless - Nei sistemi di controllo wireless il funzionamento del sistema di trasmissione è controllato tramite radiofrequenze, senza collegamenti fisici. L'attivazione ON/OFF dipende, quindi, dalla programmazione software. Consultare le istruzioni del produttore per le informazioni su come prevenire l'attivazione accidentale o per riavviare il sistema in seguito a un ripristino.

Polizze assicurative - Le polizze assicurative (per responsabilità, proprietà e lesioni) potrebbero non coprire gli incidenti che coinvolgono l'utilizzo di questa bicicletta. Per determinare se l'assicurazione copre l'utilizzo di questa bicicletta, contattare la propria compagnia assicurativa o il proprio assicuratore. Assicurarsi, inoltre, che la propria eBike sia assicurata e registrata come previsto dalle leggi locali.

Utilizzare la bici correttamente e senza mettere in pericolo gli altri - L'applicazione della potenza della pedalata assistita tramite motore elettrico consente al ciclista di raggiungere velocità elevate. Andare più velocemente aumenta il rischio di incidenti gravi.

Fare attenzione ad altri veicoli, ciclisti, pedoni e animali mentre si utilizza la bicicletta - Mantenere sempre il controllo e una velocità che garantisca la sicurezza di tutti. Gli altri potrebbero non accorgersi della bicicletta. È responsabilità del ciclista anticipare e reagire per evitare incidenti.

Le eBike sono più pesanti delle biciclette normali - Parcheggiare la bicicletta sempre in un'area idonea e sicura, lontano da bambini, automobili o animali che possano venire in contatto con essa. Parcheggiare la bicicletta in modo che non possa cadere causando lesioni a qualcuno o danni alla proprietà altrui.

Non passare né cercare di passare in mezzo all'acqua con la bicicletta e non immergere alcun componente della bicicletta - Passare attraverso l'acqua può far perdere il controllo della bicicletta oppure può disabilitare o danneggiare il sistema di trasmissione a pedalata assistita.

Se i presenti avvisi vengono ignorati, è possibile incorrere in lesioni gravi, paralisi o decesso conseguenti a incidente.

Batterie e Caricabatterie

AVVERTENZA

SOSTITUZIONE - Utilizzare soltanto il tipo di batteria e caricabatterie indicati nella sezione Specifiche di questo supplemento. Non utilizzare altre batterie o caricabatterie. Non utilizzare il caricabatterie per ricaricare altre batterie.

PREVENZIONE DEI DANNI - Non far cadere la batteria o il caricabatterie. Non aprire, smontare o modificare la batteria o il caricabatterie. All'interno non sono presenti parti riparabili dall'utente.

Conservare la batteria al riparo dalla luce solare e da fonti di calore. Il calore eccessivo danneggia la batteria.

Conservare la batteria lontano da fermagli, monete, chiavi, viti, cacciaviti e altri piccoli oggetti metallici per evitare di cortocircuitare i contatti esterni della batteria. Cortocircuitare i contatti della batteria può causare ustioni gravi, incendi o esplosioni.

CONSERVAZIONE E TRASPORTO - Quando non si sta utilizzando la batteria nella bicicletta, il suo trasporto è soggetto ai regolamenti sui materiali pericolosi. Potrebbero essere necessari un imballaggio e un'etichettatura speciali. Contattare le autorità locali per informarsi sui requisiti specifici. Non trasportare mai una batteria danneggiata. Isolare i contatti della batteria prima di imballarla. Per evitare danni inserire la batteria in un contenitore per la spedizione. Rimuovere assolutamente la batteria prima di imbarcarsi su un volo. La batteria potrebbe essere soggetta a regole speciali di trasporto da parte del vettore aereo.

RICARICA - Portare la batteria e caricabatteria in casa e prima di ricaricarla aspettare che la stessa sia a temperatura ambiente. Assicurarsi che il caricabatterie e la presa di corrente abbiano lo stesso voltaggio.

Durante la ricarica posizionare il caricabatterie e la batteria in casa, in un'area pulita, asciutta e ben aerata. Assicurarsi che nell'area non vi siano materiali combustibili per evitare di causare incendi generati da scintille o surriscaldamento. Assicurarsi che i fori di aerazione del caricabatterie non siano ostruiti. Non coprire il caricabatterie né la batteria.

Quando è completamente carica, scollegare la batteria dal caricabatterie. Non lasciare la batteria collegata al caricabatterie se è completamente carica. Scollegare il caricabatterie dalla presa di corrente quando non lo si sta utilizzando.

Conservare la batteria e il caricabatterie seguendo le istruzioni del produttore.

SMALTIMENTO- La batteria e il caricabatterie contengono materiali regolamentati e devono essere smaltiti o gettati secondo le leggi nazionali e/o locali. Non gettare la batteria e il caricabatterie nel fuoco, in bacini e corsi d'acqua, né tra i rifiuti domestici. Al contrario, portarli in un deposito di rifiuti dedicato o una struttura per il riciclaggio.

SE I PRESENTI AVVISI VENGONO IGNORATI, È POSSIBILE CAUSARE INCENDI ELETTRICI, ESPLOSIONI O INCORRERE IN USTIONI GRAVI O FOLGORAZIONE.

Divieto di modifica

AVVERTENZA

NON MODIFICARE QUESTA BICICLETTA E QUESTO SISTEMA DI TRASMISSIONE IN NESSUN MODO E PER NESSUN MOTIVO.

In caso contrario si possono causare danni gravi, un funzionamento difettoso o pericoloso e si potrebbero violare le leggi locali. I rivenditori e i proprietari NON DEVONO MAI cambiare, alterare o modificare in alcun modo i componenti originali della bicicletta e del sistema di trasmissione di pedalata assistita, quali le misure specificate dei rapporti di cambio (corone anteriori e pignoni posteriori).

I tentativi di “truccare” la bicicletta e aumentarne la velocità sono pericolosi per il ciclista. Utilizzare solo componenti di ricambio e operare esclusivamente interventi di manutenzione specificati da Cannondale e/o dal produttore della trasmissione a pedalata assistita.

Rimorchi, carrellini per bambini o seggiolini per bambini

AVVERTENZA

NON ATTACCARE ALLA BICICLETTA RIMORCHI, CARRELLINI PER BAMBINI NÉ SEGGIOLINI PER BAMBINI.

Attaccare un rimorchio o un seggiolino per bambini a questa bicicletta può causare incidenti gravi con conseguenti lesioni gravi o decesso. Consultare la sezione “Seggiolini per bambini” nel [Cannondale Bicycle Owner's Manual](#) subito.

Commuting

AVVERTENZA

ATTREZZATURA - Tutte le biciclette, incluse le biciclette con un sistema di trasmissione a pedalata assistita (eBike), devono essere adeguatamente equipaggiate per gli spostamenti quotidiani con le luci, le segnalazioni, le registrazioni e quanto altro è previsto dalla legge. Consultare il proprio Rivenditore Autorizzato Cannondale per controllare che gli spostamenti quotidiani siano tra gli usi previsti della propria bicicletta e se questa è adeguatamente equipaggiata per questo scopo.

PERICOLI - L'utilizzo di una eBike come mezzo di trasporto quotidiano comporta gli stessi rischi di una bicicletta tradizionale o di un'automobile. Le eBike non sono certamente progettate per proteggere il ciclista in caso di incidenti. È sbagliato presumere che la bicicletta o la capacità della trasmissione proteggano il ciclista o evitino che questi sia coinvolto in un incidente grave.

UTILIZZO NOTTURNO - L'utilizzo notturno di una eBike o di una bicicletta tradizionale è sempre molto pericoloso.

Consultare adesso la sezione “Utilizzo notturno” nel [Manuale dell'Utente della propria bicicletta Cannondale](#) per maggiori informazioni sui molti pericoli derivati dall'utilizzare di notte la propria bicicletta.

Si deve viaggiare prestando la massima attenzione e cautela per ridurre il rischio di lesioni gravi o decesso.

Portapacchi posteriore

AVVERTENZA

Non sovraccaricare il portapacchi posteriore. Assicurarsi che il carico sia fissato correttamente.

Rispettare il limite di peso massimo del portapacchi indicato nella sezione “Specifiche” di questo supplemento.

L'installazione non corretta del portapacchi, eventuali modifiche apportate alla bicicletta per l'installazione del portapacchi e/o il sovraccarico del portapacchi possono creare condizioni di guida pericolose.

Cavalletto laterale

AVVERTENZA

Non sedersi sulla bicicletta con il cavalletto abbassato. Il cavalletto non è stato progettato per supportare il peso di una persona.

Prima dell'uso, assicurarsi che il cavalletto sia sollevato.

Per evitare che la bicicletta cada, parcheggiarla su una superficie piana e regolare.

Accessori fissati sul tubo sterzo

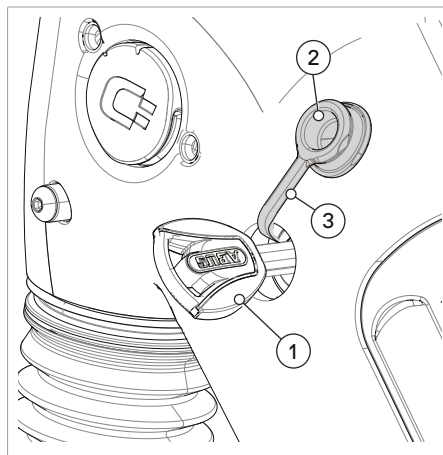
Questa bici dispone di supporti integrati per il fissaggio di accessori compatibili

AVVERTENZA

Non applicare accessori (borracce e simili) al tubo sterzo se tali accessori sono suscettibili di interferire con il movimento del manubrio e/o i controlli, luci o catarifrangenti.

Accessori non compatibili o non assemblati correttamente potrebbero interferire nella guida sicura della bicicletta. Consultare un meccanico di bici professionista prima di installare qualsiasi accessorio.

CHIAVE



Uso della chiave

Questa immagine mostra una chiave (1) inserita nel meccanismo di blocco della batteria che si trova sul lato sinistro della bicicletta vicino al tubo sterzo.

Per accedere alla serratura, utilizzare il dito per sollevare il tappo di protezione (2) dal foro sul telaio.

Rimuovere il coperchio della batteria prima di girare la chiave. Il coperchio è indipendente dalla batteria.

La chiave serve ad assicurare il meccanismo di blocco della batteria.

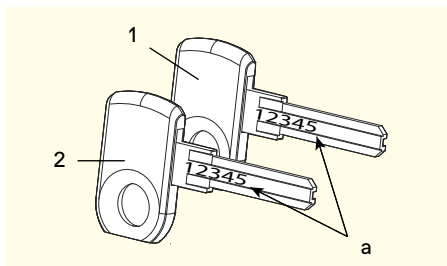
La stessa chiave potrebbe servire anche per azionare il sistema di trasmissione. Per verificarlo, consultare i manuali dell'utente e dell'operatore del sistema di trasmissione.

Annotarsi e conservare il numero di serie della chiave per utilizzi futuri e per l'eventuale sostituzione.

N.B.:

Dopo molti utilizzi e lavaggi della bicicletta, il meccanismo di blocco della batteria può seccarsi e diventare difficile da usare. Per effettuarne la manutenzione, ogniqualvolta si lubrifica la catena della bicicletta, far cadere alcune gocce di olio sulla chiave, inserire la chiave e azionare il meccanismo di blocco, infine togliere la chiave e pulirla con un panno.

Registrare qui il PROPRIO Numero di Serie della Chiave:



1. Chiave primaria
2. Chiave di scorta
- a. Numero di serie

AVVISO

Non utilizzare la bicicletta con la chiave inserita nel meccanismo di blocco della batteria.

Togliere sempre la chiave dal meccanismo di blocco dopo averla utilizzata. Le chiavi possono essere rubate oppure rompersi accidentalmente all'interno del meccanismo di blocco. Conservare la chiave di riserva in un luogo sicuro.

INFORMAZIONI TECNICHE

Specifiche

Sistema di trasmissione

Componente	Specifiche	
Modello	Adventure EQ 1	Adventure EQ 2
Sistema di trasmissione	BOSCH e-Bike Systems (2021)	
Unità di trasmissione/componente BOSCH n.	Performance Line Cruise (25 KMH) / 0275.007.071	Active Line Plus (25 KMH)/ 0275.007.049
Display/componente BOSCH n.	Purion/ 1270.020.917	
Batteria di trasmissione/componente BOSCH n.	Powertube 625/ 0275.007.545	Powertube 500/ 0275.007.541
Caricabatterie/componente BOSCH n.	Caricabatterie compatto 2A/ 0275.007.915	
Sito Web BOSCH	https://www.bosch-ebike.com/	

Componente	Specifiche	
Modello	Adventure EQ 3	Adventure EQ 4
Sistema di trasmissione	BOSCH e-Bike Systems	
Unità di trasmissione/componente BOSCH n.	Active Line (25 KMH)/	
Display/componente BOSCH n.	Purion/ 1270.020.917	
Batteria di trasmissione/componente BOSCH n.	Powertube 400/ 0275.007.557	
Caricabatteria/componente BOSCH n.	Caricabatterie compatto 2A/ 0275.007.915	
Sito Web BOSCH	https://www.bosch-ebike.com/	

Link al manuale del produttore:

UNITÀ DI TRASMISSIONE	2021 BOSCH Performance Line/ Active Line
DISPLAY	2021 BOSCH Purion
BATTERIA	2021 Battery
CARICABATTERIE	2021 Charger

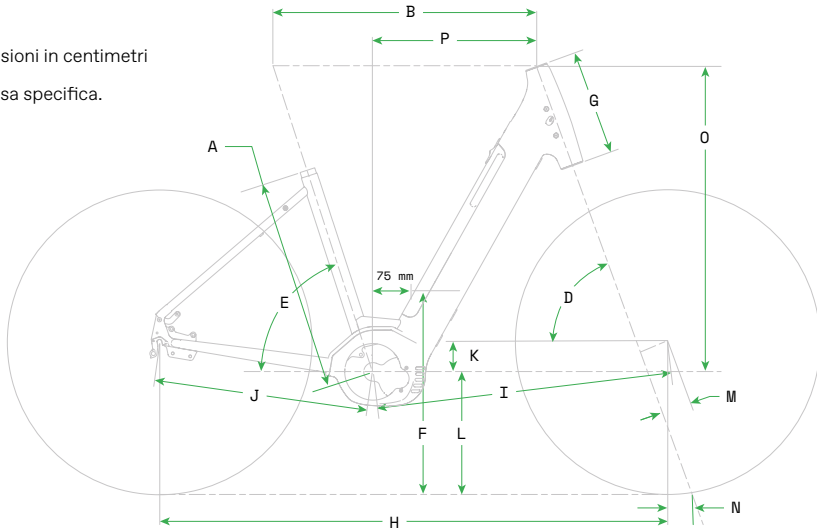
Telaio

Telaio	
Tubo Sterzo	Superiore: 1-1/8" Inferiore: 1-1/2"
Serie sterzo	Integrata 1-1/8" - 1-1/2"
Movimento centrale: Tipo/Larghezza	Unità di trasmissione Bosch
Deragliatore anteriore	N/A
Reggisella: Diametro / Collarino	31.6 mm / 36.4 mm
Inserimento minimo del reggisella nel telaio	75 mm
Profondità massima di inserimento del reggisella nel telaio	S-215mm, M-240 mm, L & XL - 323 mm
Lunghezza massima della forcella (perno-corona)	510 mm
Lunghezza massima bulloni di montaggio per il portaboraccia	12 mm
Limite massimo di peso per il portapacchi posteriore	20kg
Dimensione pneumatico x Ampiezza max pneumatico	Big Ben Plus Etrto 55-622 (28 X 2.15")
Freni: Tipo di attacco / Diametro rotore min./ max.	Post Mount / 180 mm/203 mm
Assi: Tipo / Lunghezza	Posteriore: Maxle TA / 148x12 mm, 188 mm di lunghezza complessiva, Anteriore: (solo Canvas): Maxle TA / 110x15, 148 mm di lunghezza complessiva
Uso previsto	Condizione ASTM 2, Ciclismo generico
Limite massimo di peso totale (ciclista + tutta l'attrezzatura)	305 lbs/ 138 kg
Batteria esterna compatibile	No

Geometria

Dimensioni in centimetri

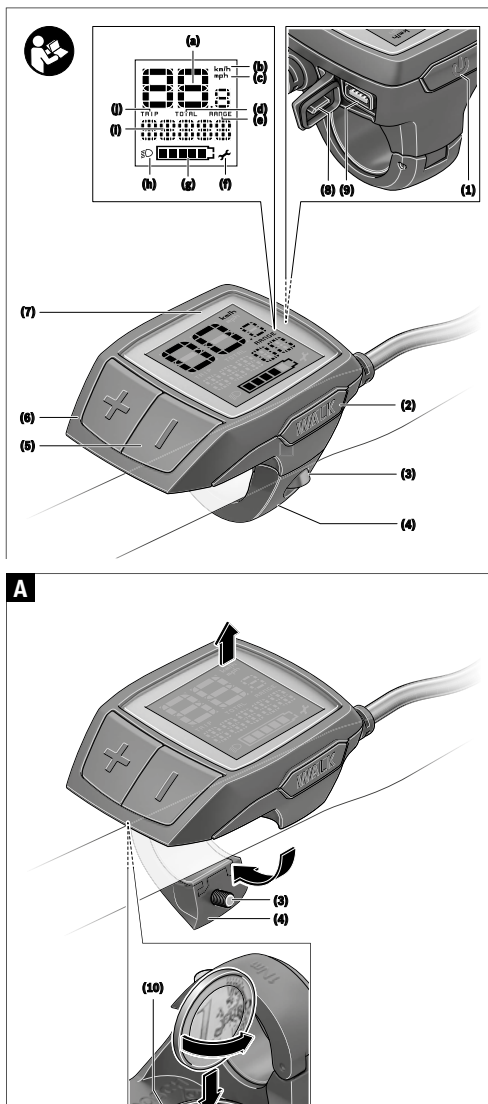
* = stessa specifica.



Componente	Dimensione Telaio	SM	LG
	Dimensione ruota	27.5"	27.5"
A	Lunghezza tubo verticale	37.0	46.0
B	Tubo orizzontale superiore	59.4	63.5
C	Tubo orizzontale effettivo	N/A	N/A
D	Angolo tubo sterzo	70.0°	70.0°
E	Angolo tubo verticale effettivo	72.0°	72.0°
F	Standover	44.5	45.5
G	Lunghezza tubo sterzo	21.5	23.5
H	Passo	112.4	116.6
I	Avantreno	64.4	68.6
J	Lunghezza foderi bassi	48.8	48.8
K	Drop movimento centrale	6.8	6.8
L	Altezza movimento centrale	28.4	28.4
M	Rake forcella	4.2	4.2
N	Trail	8.3	8.3
O	Stack	68.8	70.7
P	Reach	37.0	40.5

Display del sistema di trasmissione - BOSCH Purion

Descrizione e specifiche del prodotto



ATTENZIONE: Questa pagina contiene un numero limitato di informazioni. Scaricare il manuale completo del produttore, o verificare la disponibilità di eventuali aggiornamenti su <https://www.bosch-ebike.com/>.

Avvertenze di sicurezza



Leggere tutte le avvertenze e disposizioni di sicurezza. La mancata osservanza delle avvertenze e disposizioni di sicurezza può causare folgorazioni, incendi e/o lesioni di grave entità.

Conservare tutte le avvertenze di sicurezza e le istruzioni operative per ogni esigenza futura.

Il termine **batteria** utilizzato nelle presenti istruzioni per l'uso è riferito a tutte le batterie per eBike originali Bosch.

- ▶ **Non lasciatevi distrarre dal display del computer di bordo.** Se non vi concentrate esclusivamente sul traffico, rischiate di essere coinvolti in un incidente. Se desiderate effettuare impostazioni sul computer di bordo relative alla modifica del livello di assistenza, fermatevi ed inserite i dati specifici.
- ▶ **Leggere e rispettare le avvertenze e le disposizioni di sicurezza in tutte le istruzioni per l'uso del sistema eBike e nelle istruzioni per l'uso dell'eBike.**
- ▶ **Impostare la luminosità del display in modo da poter visualizzare adeguatamente informazioni importanti quali velocità o simboli di avviso.** Un'impostazione errata della luminosità del display può comportare situazioni di pericolo.

Descrizione del prodotto e dei servizi forniti

Utilizzo conforme

Il computer di bordo **Purion** è concepito per il comando di un sistema eBike Bosch e per la visualizzazione dei dati di marcia.

Oltre alle funzioni qui illustrate, è possibile in qualsiasi momento che vengano introdotte modifiche al software, al fine di eliminare eventuali errori o di modificare le funzionalità.

Componenti illustrati

La numerazione dei componenti illustrati nelle figure è riferita alle rappresentazioni sulle pagine con rappresentazione grafica all'inizio delle istruzioni.

Alcune illustrazioni nelle presenti istruzioni per l'uso potranno presentare lievi differenze, in base all'equipaggiamento dell'eBike ed alle condizioni effettive.

- (1) Tasto ON/OFF computer di bordo
- (2) Tasto aiuto alla spinta **WALK**
- (3) Vite di fissaggio computer di bordo
- (4) Supporto computer di bordo
- (5) Tasto diminuzione assistenza -
- (6) Tasto aumento assistenza +
- (7) Display
- (8) Copertura di protezione della presa USB
- (9) Presa diagnostica USB (esclusivamente a scopo di manutenzione)

- (10) Copertorio vano batteria

Elementi di visualizzazione del computer di bordo

- (a) Visualizzazione tachimetro
- (b) Indicazione unità di misura km/h
- (c) Indicazione unità di misura mph
- (d) Indicazione distanza totale **TOTAL**
- (e) Indicazione autonomia **RANGE**
- (f) Indicazione intervento di assistenza
- (g) Indicatore del livello di carica della batteria
- (h) Spia illuminazione
- (i) Indicazione livello di pedalata assistita/indicazione valore
- (j) Indicazione percorso **TRIP**

Dati tecnici

Computer di bordo	Purion	
Codice prodotto	BU1215	
Batterie ^{A)}	2 × 3 V CR2016	
Temperatura di funzionamento	°C	-5 ... +40
Temperatura di magazzino	°C	+10 ... +40
Tipo di protezione ^{B)}	IP 54 (protezione contro polvere e spruzzi d'acqua)	
Peso, circa	kg	0,1




A) Si consiglia di utilizzare le batterie della gamma Bosch. Tali batterie sono acquistabili presso il proprio rivenditore di biciclette (cod. art.: 1 270 016 819).

B) Con copertura USB chiusa
Il sistema eBike Bosch utilizza FreeRTOS (vedere <http://www.freertos.org>).

ATTENZIONE: Questa pagina contiene un numero limitato di informazioni. Scaricare il manuale completo del produttore, o verificare la disponibilità di eventuali aggiornamenti su <https://www.bosch-ebike.com/>.

Utilizzo

Simboli e relativi significati

Simbolo	Spiegazione
	Tasto premuto brevemente (meno di 1 secondo)
	Tasto premuto per un tempo medio (fra 1 secondo e 2,5 secondi)
	Tasto premuto a lungo (per più di 2,5 secondi)

Messa in funzione

Presupposti

Il sistema eBike può essere attivato solo se sono soddisfatti i seguenti presupposti:

- è inserita una batteria sufficientemente carica (vedere Istruzioni d'uso della batteria).
- il sensore di velocità è collegato correttamente (vedere Istruzioni d'uso dell'unità motrice).

Attivazione/disattivazione del sistema eBike

Per **attivare** il sistema eBike, sono disponibili le seguenti opzioni:

- Con la batteria eBike inserita, premere il tasto di accensione/spengimento **(1)** del computer di bordo.
- Premere il tasto di accensione/spengimento della batteria eBike (vedere Istruzioni d'uso della batteria).

Il propulsore si attiverà non appena i pedali verranno azionati (ad eccezione della funzione di ausilio alla spinta, oppure nel livello di assistenza **OFF**). La potenza del motore si basa sul livello di assistenza impostato sul computer di bordo.

In funzionamento normale, non appena si cesserà di pedalare, oppure quando sarà stata raggiunta una velocità di **25/45 km/h**, l'assistenza verrà disattivata dal propulsore dell'eBike. Il propulsore si riattiverà automaticamente, non appena si riprenderà a pedalare e quando la velocità sarà inferiore a **25/45 km/h**.

Per **disattivare** il sistema eBike, sono disponibili le seguenti opzioni:

- Premere il tasto di accensione/spengimento **(1)** del computer di bordo.
- Disinserire la batteria eBike premendo il relativo tasto di accensione/spengimento (alcuni produttori di biciclette adottano soluzioni specifiche, che non consentono di accedere al tasto di accensione/spengimento della batteria: vedere Istruzioni d'uso del produttore della bicicletta).

Dopo lo spegnimento, il sistema si disattiverà. Nell'arco di circa 3 secondi. La riaccensione immediata sarà possibile soltanto a disattivazione conclusa.

Se per circa 10 minuti l'eBike non viene spostata e non viene premuto alcun tasto del computer di bordo, il sistema eBike si disattiverà automaticamente, per ragioni di risparmio energetico.

Nota: disattivare sempre il sistema eBike quando l'eBike viene parcheggiata.

Nota: se le batterie del computer di bordo dovessero essere scariche, possibile attivare l'eBike mediante la batteria della bicicletta. Si raccomanda, tuttavia, di sostituire quanto prima le batterie interne, al fine di evitarne danni.

Alimentazione di energia del computer di bordo

Il computer di bordo viene alimentato da due batterie a bottone CR2016.

Sostituzione delle batterie (vedere Fig. A)

Quando il computer di bordo visualizza il messaggio **LOW BAT** sul display, prelevare il computer di bordo dal manubrio svitando la vite di fissaggio **(3)** del computer di bordo. Aprire il coperchio del vano batterie **(10)** con una moneta di misura idonea, prelevare le batterie esauste ed introdurre nuove batterie di tipo CR2016. Le batterie consigliate da Bosch sono disponibili presso il proprio rivenditore di biciclette.

Durante la sostituzione delle batterie fare attenzione che i poli positivo e negativo siano in posizione corretta.

Richiudere il vano batterie e fissare il computer di bordo sul manubrio dell'eBike, mediante l'apposita vite **(3)**.

Attivazione/disattivazione dell'ausilio alla spinta

L'ausilio alla spinta può agevolare la spinta dell'eBike. La velocità in tale funzione dipende dalla marcia inserita e può raggiungere al massimo **6 km/h**. Quanto minore sarà il rapporto selezionato, tanto più ridotta sarà la velocità in tale funzione (a piena potenza).

► **La funzione di ausilio alla spinta andrà utilizzata esclusivamente in fase di spinta dell'eBike.** Se l'ausilio alla spinta dell'eBike viene utilizzato senza che le ruote siano a contatto con il terreno, vi è rischio di lesioni.

Per **attivare** l'ausilio alla spinta, premere brevemente il tasto **WALK** del computer di bordo. Una volta attivata la funzione, premere entro 3 secondi il tasto **+** e mantenerlo premuto. Il propulsore dell'eBike verrà attivato.

Avvertenza: Nel livello di assistenza **OFF**, l'ausilio alla spinta non è attivabile.

L'ausilio alla spinta verrà **disattivato** al verificarsi di uno dei seguenti eventi:

- rilascio del tasto **+**,
- bloccaggio delle ruote dell'eBike (ad esempio in caso di frenata o a causa di urto contro un ostacolo),
- velocità superiore a **6 km/h**.

Il funzionamento dell'aiuto alla spinta è soggetto a disposizioni specifiche per Paese e, pertanto, potrebbe differire dalla descrizione di cui sopra, oppure essere disattivato.

Regolazione del livello di assistenza

Sul computer di bordo è possibile impostare il livello di assistenza del propulsore per eBike durante la pedalata. Il livello di assistenza si potrà modificare in qualsiasi momento, anche durante la marcia.

Avvertenza: In alcune versioni è possibile che il livello di assistenza sia predefinito e non modificabile. È inoltre possibile che vi siano meno livelli di assistenza disponibili rispetto a quanto indicato nelle presenti Istruzioni.

ATTENZIONE: Questa pagina contiene un numero limitato di informazioni. Scaricare il manuale completo del produttore, o verificare la disponibilità di eventuali aggiornamenti su <https://www.bosch-ebike.com/>.

Sono disponibili un massimo dei seguenti livelli di assistenza:

- **OFF:** l'assistenza del motore è disattivata; è possibile azionare l'eBike pedalando come su una normale bicicletta. Con questo livello di assistenza, l'ausilio alla spinta non è attivabile.
- **ECO:** assistenza attiva al massimo grado di efficienza, per la massima autonomia
- **TOUR:** assistenza di livello uniforme, per escursioni ad ampio raggio
- **SPORT/eMTB:**
 - SPORT:** assistenza di livello elevato, per una guida sportiva su tragitti di tipo montuoso e per il traffico cittadino
 - eMTB:** assistenza di livello ottimale per qualsiasi tipo di terreno, avviamenti sportivi, migliore dinamica e massimo livello di performance (**eMTB:** disponibile soltanto in combinazione con i propulsori BDU250P CX, BDU365, BDU450 CX e BDU480 CX. Potrebbe essere necessario un aggiornamento del software)
- **TURBO:** assistenza di livello massimo, fino ad elevate frequenze di pedalata, per una guida sportiva

Per **augmentare** il livello di pedalata assistita premere brevemente il tasto **+** (6) sul computer di bordo, ripetendo l'azione sino a visualizzare il livello di pedalata assistita desiderato nell'indicazione (i); per **ridurre** il livello, premere brevemente il tasto **-** (5).

Se sul display viene visualizzata l'indicazione **TRIP**, **TOTAL** o **RANGE**, durante la modifica il livello di pedalata assistita selezionato viene visualizzato solo brevemente (circa 1 secondo) sul display.

Accensione/spegnimento illuminazione della bicicletta

Nella versione in cui la luce di marcia viene alimentata dal sistema eBike, premendo per un tempo medio il tasto **+** è possibile accendere e spegnere contemporaneamente la luce anteriore e quella posteriore. Per spegnere l'illuminazione della bicicletta, premere a lungo il tasto **+**.

A luci accese viene visualizzato il simbolo di illuminazione (h).

Prima di mettersi in marcia, verificare sempre il corretto funzionamento dell'illuminazione bicicletta.


Il computer di bordo memorizza lo stato delle luci e, in base allo stato memorizzato, accende eventualmente le luci dopo un riavvio.


Visualizzazione e impostazioni del computer di bordo


Indicatore del livello di carica della batteria

L'indicatore dello stato di carica della batteria (g) visualizza lo stato di carica della batteria eBike. Lo stato di carica della batteria eBike viene anch'esso indicato dai LED della batteria.

Nell'indicatore (g) ciascuna barra del simbolo della batteria corrisponde a circa il 20 % della capacità:

 La batteria eBike è completamente carica.

 La batteria eBike va ricaricata.

 I LED dell'indicatore di carica della batteria si spengono. La capacità di assistenza alla trasmissione è esaurita: l'assistenza verrà gradualmente disattivata. La capacità residua verrà erogata per l'illuminazione; l'indicazione lampeggerà.

La capacità residua della batteria eBike è sufficiente per circa 2 altre ore di illuminazione della bicicletta.

Visualizzazioni della velocità e della distanza

Nell'indicazione tachimetro (a) viene sempre indicata la velocità attuale.

Nell'indicazione (i) verrà di norma visualizzata l'ultima impostazione effettuata. Premendo ripetutamente per un tempo medio il tasto - verranno visualizzati in sequenza il tragitto percorso **TRIP**, i chilometri totali **TOTAL** e l'autonomia della batteria **RANGE**. (Premendo brevemente il tasto -, il livello di pedalata assistita verrà diminuito!)

Per **azzerare** il tragitto percorso **TRIP** selezionare il tragitto **TRIP** e premere contemporaneamente a lungo i tasti + e -. Inizialmente, il display visualizzerà **RESET**. Tenendo premuti entrambi i tasti, il tragitto percorso **TRIP** verrà impostato su **0**.

Per **azzerare** l'autonomia **RANGE**, selezionare l'autonomia **RANGE** e premere contemporaneamente a lungo i tasti + e -. Inizialmente, il display visualizzerà **RESET**. Tenendo premuti entrambi i tasti, il tragitto percorso **TRIP** verrà impostato su **0**.

È possibile commutare la visualizzazione dei valori da chilometri a miglia tenendo premuto il tasto - e brevemente il tasto di accensione/spengimento (1).

A scopo di manutenzione, è possibile interrogare le versioni dei vari sottosistemi e i relativi codici articolo, se i sottosistemi forniscono tali informazioni (dipende dal tipo di sottosistema). A sistema **disattivato** premere contemporaneamente i tasti - e +, dopodiché premere il tasto di accensione/spengimento (1).

La presa USB è riservata al collegamento di sistemi diagnostici. Tale presa svolge esclusivamente tale funzione.

► **Il collegamento USB dovrà sempre essere completamente chiuso con la copertura di protezione (8).**

Azione	Tasti	Durata
Accensione del computer di bordo	⏻	🔌
Spegnimento del computer di bordo	⏻	🔌
Aumento del livello di pedalata assistita	+	🔌
Riduzione del livello di pedalata assistita	-	🔌
Indicazioni TRIP , TOTAL , RANGE , modalità di pedalata assistita	-	🔌
Accensione dell'illuminazione bicicletta	+	🔌
Spegnimento dell'illuminazione bicicletta	+	🔌
Reset del tragitto percorso	- +	🔌
Attivazione aiuto alla spinta	WALK	1. 🔌
Esecuzione aiuto alla spinta	+	2. A piacimento
Commutazione da chilometri a miglia	- ⏻	1. Tenere premuto 2. 🔌
Interrogazione versioni ^{A)B)}	- + ⏻	1. Tenere premuto 2. 🔌
Impostazione luminosità del display ^{C)}	- + ⏻ - oppure +	1. Tenere premuto 2. 🔌

A) Il sistema eBike deve essere disattivato.

B) Le informazioni verranno visualizzate come testo scorrevole.

C) Il display deve essere spento.

ATTENZIONE: Questa pagina contiene un numero limitato di informazioni. Scaricare il manuale completo del produttore, o verificare la disponibilità di eventuali aggiornamenti su <https://www.bosch-ebike.com/>.

Visualizzazione codice errore

I componenti del sistema eBike vengono costantemente verificati, con procedura automatica. Se il sistema riscontra un'anomalia, sul computer di bordo apparirà il codice guasto corrispondente.

In base al tipo di errore, il propulsore verrà all'occorrenza disattivato automaticamente. Sarà comunque sempre possibile proseguire la marcia senza assistenza, tramite il propulsore. Prima di percorrere ulteriori tragitti, l'eBike andrà sottoposta a verifica.

► **Far eseguire tutte le riparazioni necessarie esclusivamente da un rivenditore di biciclette autorizzato.**

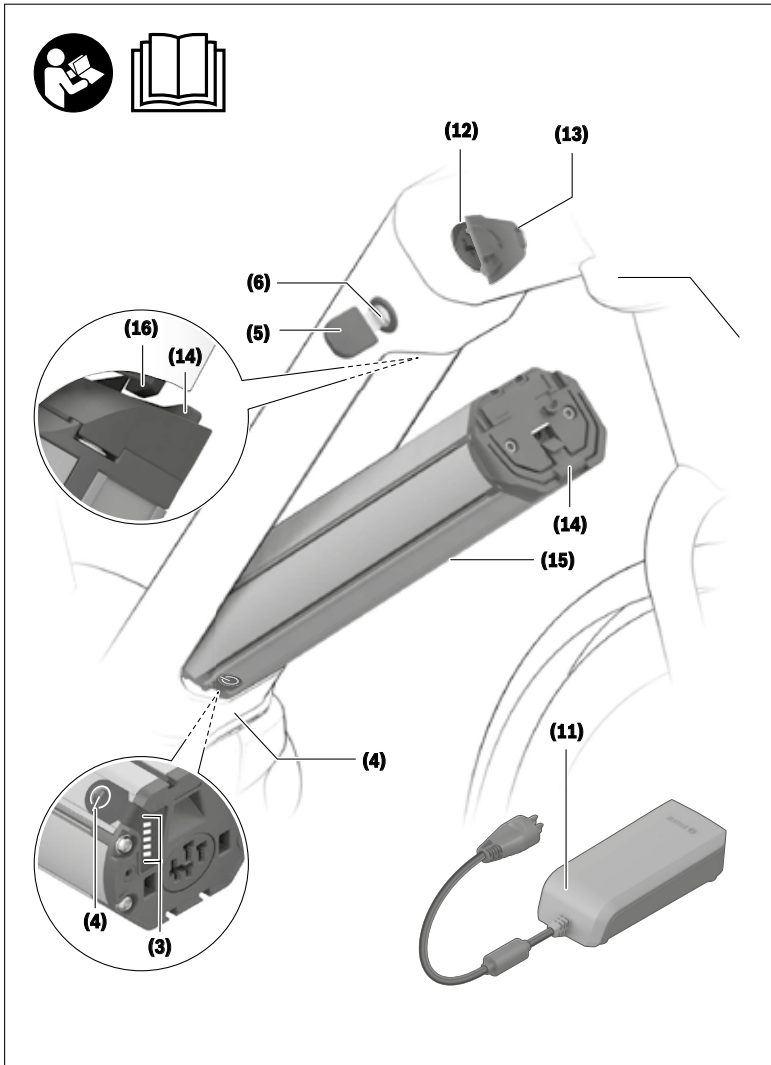
Codice	Causa	Rimedio
410	Uno o più tasti del computer di bordo sono bloccati.	Verificare se i tasti siano inceppati, ad es. a causa di infiltrazioni di impurità. All'occorrenza, pulire i tasti.
414	Problema di collegamento nell'unità di comando	Far controllare raccordi e collegamenti
418	Uno o più tasti dell'unità di comando sono bloccati.	Verificare se i tasti siano inceppati, ad es. a causa di infiltrazioni di impurità. All'occorrenza, pulire i tasti.
419	Errore di configurazione	Riavviare il sistema. Se il problema persiste, si prega di contattare il proprio rivenditore di eBike Bosch.
422	Problema di collegamento nel propulsore	Far controllare raccordi e collegamenti
423	Problema di collegamento nella batteria eBike	Far controllare raccordi e collegamenti
424	Errore di comunicazione dei componenti uno con l'altro	Far controllare raccordi e collegamenti
426	Errore interno: timeout	Riavviare il sistema. Se il problema persiste, si prega di contattare il proprio rivenditore di eBike Bosch. In tale stato di errore, non sarà possibile visualizzare, né adattare la circonferenza pneumatici nel menu delle impostazioni di base.
430	Batteria interna del computer di bordo scarica (non per BUI350)	Ricaricare il computer di bordo (nel supporto o tramite collegamento USB)
431	Errore versione del software	Riavviare il sistema. Se il problema persiste, si prega di contattare il proprio rivenditore di eBike Bosch.
440	Errore interno al propulsore	Riavviare il sistema. Se il problema persiste, si prega di contattare il proprio rivenditore di eBike Bosch.
450	Errore interno al software	Riavviare il sistema. Se il problema persiste, si prega di contattare il proprio rivenditore di eBike Bosch.
460	Anomalia nel collegamento USB	Rimuovere il cavo collegamento USB del computer di bordo. Se il problema persiste, si prega di contattare il proprio rivenditore di eBike Bosch.
490	Errore interno al computer di bordo	Far controllare il computer di bordo
500	Errore interno al propulsore	Riavviare il sistema. Se il problema persiste, si prega di contattare il proprio rivenditore di eBike Bosch.
502	Guasto nell'illuminazione della bicicletta	Controllare le luci ed i relativi cablaggi. Riavviare il sistema. Se il problema persiste, si prega di contattare il proprio rivenditore di eBike Bosch.
503	Errore del sensore di velocità	Riavviare il sistema. Se il problema persiste, si prega di contattare il proprio rivenditore di eBike Bosch.
504	Rilevata manipolazione del segnale di velocità.	Verificare la posizione del magnete ai raggi e all'occorrenza correggerla. Verificare eventuali manipolazioni (Tuning). L'assistenza alla trasmissione viene ridotta.
510	Errore interno al sensore	Riavviare il sistema. Se il problema persiste, si prega di contattare il proprio rivenditore di eBike Bosch.
511	Errore interno al propulsore	Riavviare il sistema. Se il problema persiste, si prega di contattare il proprio rivenditore di eBike Bosch.

ATTENZIONE: Questa pagina contiene un numero limitato di informazioni. Scaricare il manuale completo del produttore, o verificare la disponibilità di eventuali aggiornamenti su <https://www.bosch-ebike.com/>.

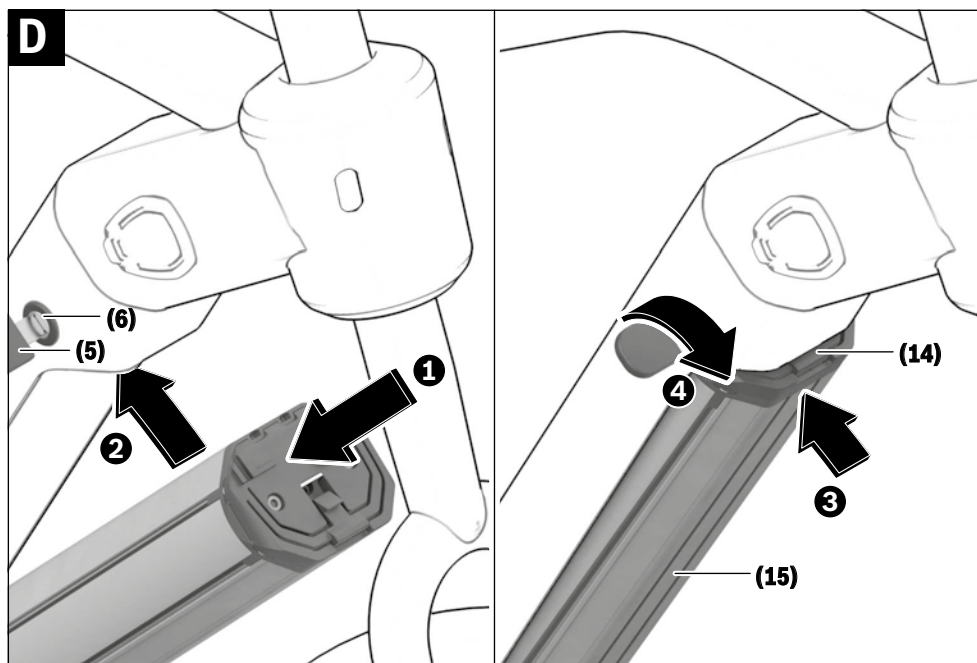
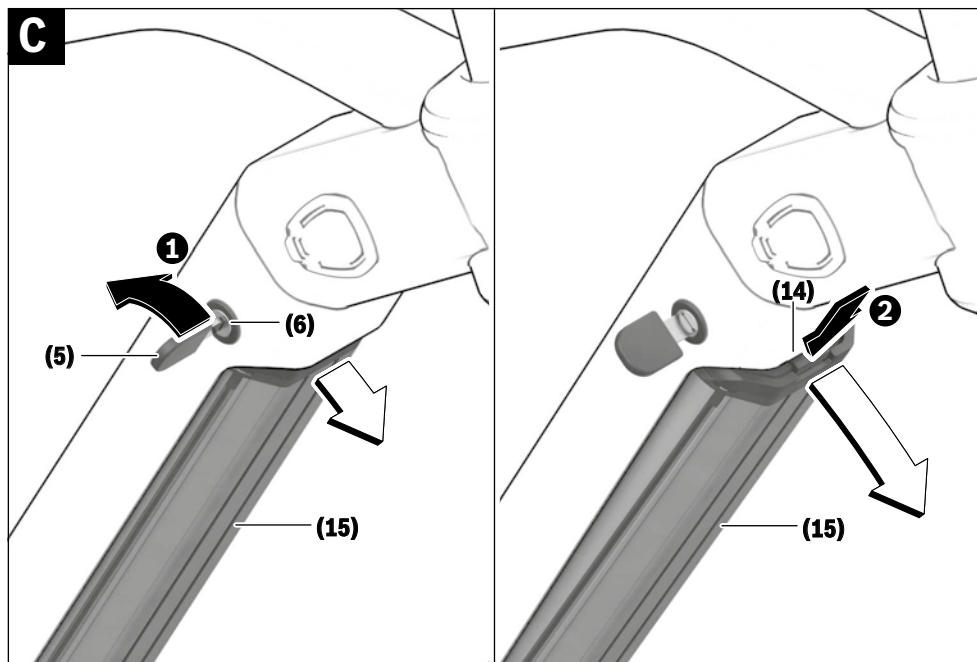
Codice	Causa	Rimedio
530	Guasto nella batteria	Disattivare l'eBike, rimuovere la batteria eBike e reinserirla. Riavviare il sistema. Se il problema persiste, si prega di contattare il proprio rivenditore di eBike Bosch.
531	Errore di configurazione	Riavviare il sistema. Se il problema persiste, si prega di contattare il proprio rivenditore di eBike Bosch.
540	Errore di temperatura	L'eBike si trova al di fuori del campo di temperatura ammesso. Disattivare il sistema eBike, per far raffreddare o riscaldare il propulsore fino al campo di temperatura ammesso. Riavviare il sistema. Se il problema persiste, si prega di contattare il proprio rivenditore di eBike Bosch.
550	È stata riconosciuta un'utenza di tipo non ammesso.	Rimuovere l'utenza in questione. Riavviare il sistema. Se il problema persiste, si prega di contattare il proprio rivenditore di eBike Bosch.
580	Errore versione del software	Riavviare il sistema. Se il problema persiste, si prega di contattare il proprio rivenditore di eBike Bosch.
591	Errore di autenticazione	Disattivare il sistema eBike. Rimuovere la batteria e reinserirla. Riavviare il sistema. Se il problema persiste, si prega di contattare il proprio rivenditore di eBike Bosch.
592	Componente incompatibile	Utilizzare un display compatibile. Se il problema persiste, si prega di contattare il proprio rivenditore di eBike Bosch.
593	Errore di configurazione	Riavviare il sistema. Se il problema persiste, si prega di contattare il proprio rivenditore di eBike Bosch.
595, 596	Errore di comunicazione	Controllare il cablaggio verso il cambio e riavviare il sistema. Se il problema persiste, si prega di contattare il proprio rivenditore di eBike Bosch.
602	Errore interno alla batteria	Riavviare il sistema. Se il problema persiste, si prega di contattare il proprio rivenditore di eBike Bosch.
603	Errore interno alla batteria	Riavviare il sistema. Se il problema persiste, si prega di contattare il proprio rivenditore di eBike Bosch.
605	Errore di temperatura batteria	La batteria si trova al di fuori del campo di temperatura ammesso. Disattivare il sistema eBike, per far raffreddare o riscaldare la batteria fino a raggiungere il range di temperatura ammesso. Riavviare il sistema. Se il problema persiste, si prega di contattare il proprio rivenditore di eBike Bosch.
606	Errore esterno alla batteria	Controllare il cablaggio. Riavviare il sistema. Se il problema persiste, si prega di contattare il proprio rivenditore di eBike Bosch.
610	Errore di tensione nella batteria	Riavviare il sistema. Se il problema persiste, si prega di contattare il proprio rivenditore di eBike Bosch.
620	Guasto nel caricabatteria	Sostituire il caricabatteria. Si prega di contattare il proprio rivenditore di eBike Bosch.
640	Errore interno alla batteria	Riavviare il sistema. Se il problema persiste, si prega di contattare il proprio rivenditore di eBike Bosch.
655	Errore multiplo nella batteria	Disattivare il sistema eBike. Rimuovere la batteria e reinserirla. Riavviare il sistema. Se il problema persiste, si prega di contattare il proprio rivenditore di eBike Bosch.
656	Errore versione del software	Si prega di contattare il proprio rivenditore di eBike Bosch, affinché esegua un aggiornamento del software.
7xx	Errori in componenti di terzi	Osservare le indicazioni presenti nelle Istruzioni d'uso del produttore del componente.
800	Errore interno all'ABS	Si prega di contattare il proprio rivenditore di eBike Bosch.

ATTENZIONE: Questa pagina contiene un numero limitato di informazioni. Scaricare il manuale completo del produttore, o verificare la disponibilità di eventuali aggiornamenti su <https://www.bosch-ebike.com/>.

Batteria del sistema di trasmissione - BOSCH



▲ ATTENZIONE: Questa pagina contiene un numero limitato di informazioni. Scaricare il manuale completo del produttore, o verificare la disponibilità di eventuali aggiornamenti su <https://www.bosch-ebike.com/>.



Avvertenze di sicurezza



Leggere tutte le avvertenze e disposizioni di sicurezza. La mancata osservanza delle avvertenze e disposizioni di sicurezza può

causare folgorazioni, incendi e/o lesioni di grave entità.

In determinate condizioni, i materiali contenuti nelle celle di pile al litio sono generalmente infiammabili. Occorrerà, pertanto, familiarizzarsi con le relative regole di comportamento, riportate nelle presenti istruzioni per l'uso.

Conservare tutte le avvertenze di sicurezza e le istruzioni operative per ogni esigenza futura.

Il termine **batteria** utilizzato nelle presenti istruzioni per l'uso è riferito a tutte le batterie per eBike originali Bosch.

- ▶ **Rimuovere la batteria dall'eBike prima di iniziare interventi sulla stessa (ad es. ispezione, riparazione, montaggio, manutenzione, interventi sulla catena ecc.) o qualora occorra trasportarla, in auto o in aereo, oppure conservarla.** In caso di attivazione accidentale del sistema eBike, vi è rischio di lesioni.
- ▶ **Non aprire la batteria.** Vi è rischio di cortocircuito. In caso di batteria aperta decadrà qualsiasi pretesa di garanzia.
- ▶ **Proteggere la batteria dal calore (ad es. anche da irradiazione solare continua) e dal fuoco ed evitare d'immergerla nell'acqua. Non conservare, né utilizzare la batteria in prossimità di oggetti ad alta temperatura o combustibili.** Vi è rischio di esplosione.
- ▶ **Non avvicinare batterie non utilizzate a fermagli, monete, chiavi, chiodi, viti, né ad altri piccoli oggetti metallici che potrebbero provocare l'esclusione dei contatti.** Un eventuale corto circuito fra i contatti della batteria potrebbe causare ustioni o incendi. Nel caso di cortocircuiti verificatisi in tali condizioni, decadrà qualsiasi pretesa di garanzia nei confronti di Bosch.
- ▶ **Evitare sollecitazioni meccaniche e forte calore.** Tali fattori potrebbero danneggiare le celle delle pile, causando la fuoriuscita di materiali infiammabili.
- ▶ **Non collocare il caricabatteria, né la batteria, in prossimità di materiali infiammabili. Ricaricare le batterie esclusivamente se asciutte e dove non vi sia rischio d'incendio.** Dato il calore che si sviluppa in fase di ricarica, vi è rischio d'incendio.
- ▶ **La batteria per eBike non andrà ricaricata senza sorveglianza.**
- ▶ **In caso d'impiego errato, vi è rischio di fuoriuscita di liquido dalla batteria. Evitare il contatto con il liquido. In caso di contatto, risciacquare accuratamente con acqua. Rivolgersi immediatamente ad un medico, qualora il liquido entri in contatto con gli occhi.** Il liquido fuoriuscito dalla batteria potrebbe causare irritazioni cutanee o ustioni.
- ▶ **Le batterie non andranno esposte ad urti meccanici.** Vi è rischio che la batteria venga danneggiata.

- ▶ **In caso di danni o di utilizzo improprio della batteria, vi è rischio di fuoriuscita di vapori. Far entrare aria fresca nell'ambiente e contattare un medico in caso di malessere.** I vapori possono irritare le vie respiratorie.
- ▶ **Ricaricare la batteria esclusivamente con caricabatterie originali Bosch.** In caso di impiego di caricabatterie non originali Bosch, non può essere escluso il pericolo di incendio.
- ▶ **Utilizzare la batteria esclusivamente in combinazione con eBikes dotate di sistema di propulsione eBike originale Bosch.** Soltanto in questo modo la batteria verrà protetta da pericolosi sovraccarichi.
- ▶ **Utilizzare esclusivamente batterie originali Bosch omologate dal produttore per l'eBike del caso.** L'impiego di batterie diverse da quelle consigliate potrà comportare il pericolo di lesioni e d'incendio. Qualora vengano utilizzate batterie di altro tipo, Bosch non si assumerà alcuna responsabilità e decadrà qualsiasi diritto di garanzia nei confronti di Bosch stessa.
- ▶ **Non utilizzare la batteria per montaggio su portapacchi come impugnatura.** Se l'eBike viene sollevata agendo sulla batteria, quest'ultima potrebbe subire danni irreparabili.
- ▶ **Mantenere la batteria a distanza dai bambini.**
- ▶ **Leggere e rispettare le avvertenze e le disposizioni di sicurezza in tutte le istruzioni per l'uso del sistema eBike e nelle istruzioni per l'uso dell'eBike.**

Teniamo molto alla sicurezza dei nostri Clienti e dei nostri prodotti. Le nostre batterie per eBike sono batterie di tipo al litio, sviluppate e realizzate nel rispetto delle norme tecniche riconosciute. Rispettiamo scrupolosamente tutte le normative di sicurezza al riguardo, attenendoci, talvolta, a criteri persino superiori. Una volta cariche, tali batterie al litio presentano un elevato contenuto di energia. Qualora sia presente un difetto (in alcuni casi non visibile dall'esterno), in casi molto rari e in condizioni sfavorevoli, le batterie al litio possono incendiarsi.

Avvertenza sul trattamento dei dati

Quando l'eBike verrà collegata al DiagnosticTool Bosch, alcuni dati sull'utilizzo delle batterie per eBike Bosch (ad es. temperatura, tensione delle celle ecc.) verranno inviati a Bosch eBike Systems (Robert Bosch GmbH), a scopo di miglioramento dei prodotti. Per ulteriori informazioni, consultare il sito web Bosch eBike www.bosch-ebike.com.

Descrizione del prodotto e dei servizi forniti

Utilizzo conforme

Le batterie Bosch per eBike sono concepite esclusivamente per l'alimentazione di corrente dell'unità motrice dell'eBike e non devono essere utilizzate per altri scopi.

ATTENZIONE: Questa pagina contiene un numero limitato di informazioni. Scaricare il manuale completo del produttore, o verificare la disponibilità di eventuali aggiornamenti su <https://www.bosch-ebike.com/>.

Componenti illustrati

La numerazione dei componenti illustrati nelle figure è riferita alle rappresentazioni sulle pagine con rappresentazione grafica all'inizio delle istruzioni.

Tutte le illustrazioni di parti di biciclette, ad eccezione delle batterie e dei relativi supporti, sono di carattere schematico e possono differire dall'eBike del caso.

Oltre alle funzioni qui illustrate, è possibile in qualsiasi momento che vengano introdotte modifiche al software, al fine di eliminare eventuali errori o di modificare le funzionalità.

- (1) Supporto della batteria per montaggio su portapacchi
- (2) Batteria per montaggio su portapacchi
- (3) Indicatore di funzionamento e del livello di carica
- (4) Tasto di accensione/spegnimento

- (5) Chiave del dispositivo di chiusura della batteria
- (6) Dispositivo di chiusura della batteria
- (7) Supporto superiore della batteria standard
- (8) Batteria standard
- (9) Supporto inferiore della batteria standard
- (10) Calotta di copertura (presente nelle sole eBikes a due batterie)
- (11) Caricabatteria
- (12) Presa per connettore di ricarica
- (13) Copertura presa di ricarica
- (14) Meccanismo di ritenuta batteria PowerTube
- (15) Batteria PowerTube
- (16) Gancio di sicurezza batteria PowerTube

Dati tecnici

Batteria al litio		PowerPack 300	PowerPack 400	PowerPack 500
Codice prodotto		BBS245 ^{A)} B) BBR245 ^{B)} C)	BBS265 ^{A)} BBR265 ^{C)}	BBS275 ^{A)} BBR275 ^{C)}
Tensione nominale	V=	36	36	36
Capacità nominale	Ah	8,2	11	13,4
Energia	Wh	300	400	500
Temperatura di funzionamento	°C	-5 ... +40	-5 ... +40	-5 ... +40
Temperatura di magazzino	°C	+10 ... +40	+10 ... +40	+10 ... +40
Campo temperatura di ricarica consentito	°C	0 ... +40	0 ... +40	0 ... +40
Peso, circa	kg	2,5 ^{A)} /2,6 ^{C)}	2,5 ^{A)} /2,6 ^{C)}	2,6 ^{A)} /2,7 ^{C)}
Tipo di protezione		IP 54 (con protezione da polvere ed acqua)	IP 54 (con protezione da polvere ed acqua)	IP 54 (con protezione da polvere ed acqua)

A) Batteria standard

B) Non utilizzabile in combinazione con altre batterie in sistemi a due batterie

C) Batteria per montaggio su portapacchi

Batteria al litio		PowerTube 400	PowerTube 500	PowerTube 625
Codice prodotto		BBP282 Orizzontale ^{A)} BBP283 Verticale ^{A)}	BBP280 Orizzontale BBP281 Verticale	BBP290 Orizzontale BBP291 Verticale
Tensione nominale	V=	36	36	36
Capacità nominale	Ah	11	13,4	16,7
Energia	Wh	400	500	625
Temperatura di funzionamento	°C	-5 ... +40	-5 ... +40	-5 ... +40
Temperatura di magazzino	°C	+10 ... +40	+10 ... +40	+10 ... +40
Campo temperatura di ricarica consentito	°C	0 ... +40	0 ... +40	0 ... +40
Peso, circa	kg	2,9	2,9	3,5
Grado di protezione		IP 54 (protezione contro polvere e spruzzi d'acqua)	IP 54 (protezione contro polvere e spruzzi d'acqua)	IP 54 (protezione contro polvere e spruzzi d'acqua)

A) Non utilizzabile in combinazione con altre batterie in sistemi a due batterie

ATTENZIONE: Questa pagina contiene un numero limitato di informazioni. Scaricare il manuale completo del produttore, o verificare la disponibilità di eventuali aggiornamenti su <https://www.bosch-ebike.com/>.

Montaggio

- **Posizionare la batteria esclusivamente su superfici pulite.** Evitare, in particolare, la presenza di sporco sulla presa di ricarica e sui contatti, ad es. sabbia o terra.

Controllo della batteria antecedente al primo utilizzo

Controllare la batteria, prima di effettuarne la prima ricarica o prima di utilizzarla sull'eBike.

A tale scopo, premere il tasto On/Off (4), per attivare la batteria. Se nessun LED dell'indicatore del livello di carica (3) si accenderà, ciò potrebbe indicare un danno alla batteria.

Se si accenderà almeno un LED, ma non tutti, dell'indicatore del livello di carica (3), la batteria andrà completamente ricaricata, precedentemente al primo utilizzo.

- **Non ricaricare, né utilizzare, una batteria danneggiata.** Rivolgersi ad un rivenditore di biciclette autorizzato.

Ricarica della batteria

- **Una batteria Bosch per eBike deve essere ricaricata esclusivamente con un caricabatteria originale Bosch per eBike.**

Avvertenza: La batteria viene fornita solo parzialmente carica. Per garantire la piena potenza della batteria, prima del primo impiego ricaricarla completamente con il caricabatteria.

Per la ricarica della batteria, leggere e rispettare le istruzioni per l'uso del caricabatteria.

La batteria si può ricaricare con qualsiasi livello di carica.

Un'interruzione dell'operazione di ricarica non danneggia la batteria.

La batteria è dotata di un sistema di sorveglianza della temperatura, che ne consente la ricarica nel solo campo di temperatura fra 0 °C e 40 °C.



Se la batteria si trova fuori dal campo della temperatura di ricarica, tre LED dell'indicatore del livello di carica (3) lampeggeranno. Scollegare la batteria dal caricabatteria e lasciarla adattare alla temperatura ambiente.

Collegare nuovamente la batteria al caricabatteria solamente quando lo stesso avrà raggiunto la temperatura di ricarica ammessa.

Indicatore del livello di carica

A batteria attivata, i cinque LED verdi dell'indicatore del livello di carica (3) indicano il livello di carica della batteria.

Ciascun LED corrisponde a circa il 20 % della capacità. Quando la batteria è completamente carica, tutti e cinque i LED saranno accesi.

A batteria attivata, il livello di carica verrà inoltre visualizzato sul display del computer di bordo. A tale riguardo, leggere e rispettare le istruzioni per l'uso del propulsore e del compu-

Se la capacità della batteria è inferiore al 5 %, tutti i LED dell'indicatore del livello di carica (3) sulla batteria si spengono, ma sarà ancora attiva la funzione di visualizzazione del computer di bordo.

Dopo la ricarica, scollegare la batteria dal caricabatteria e il caricabatteria dalla rete.

Utilizzo di due batterie per un'eBike (opzionale)

Il produttore può equipaggiare un'eBike anche con due batterie. In tale caso, una delle prese di ricarica non è accessibile, oppure viene lasciata chiusa dal produttore, mediante un'apposita calotta. Ricaricare le batterie esclusivamente mediante la presa di ricarica accessibile.

- **Non aprire in alcun caso le prese di ricarica lasciate chiuse dal produttore.** La ricarica effettuata tramite una presa di ricarica chiusa in precedenza può comportare danni irreparabili.

Se si desidera utilizzare con una sola batteria un'eBike prevista per due batterie, i contatti dell'innesto libero andranno coperti con l'apposita calotta (10) in dotazione: in caso contrario, i contatti scoperti potrebbero causare un cortocircuito (vedere Figg. A e B).

Procedura di ricarica in caso di due batterie

Qualora su un'eBike siano presenti due batterie, entrambe si potranno ricaricare mediante il collegamento non chiuso. Inizialmente, entrambe le batterie verranno ricaricate in sequenza sino a circa l'80-90% della carica, dopodiché raggiungeranno la completa ricarica in parallelo (i LED di entrambe le batterie lampeggeranno).

Durante il funzionamento, le due batterie si scaricheranno alternativamente.

Prelevando le batterie dai relativi supporti, sarà possibile ricaricarle singolarmente.

Procedura di ricarica in caso di una sola batteria

Se si utilizza una sola batteria, sulla bicicletta si potrà ricaricare soltanto la batteria con presa di ricarica accessibile. La batteria con presa di ricarica chiusa si potrà ricaricare soltanto rimuovendola dal supporto.

Introduzione e rimozione della batteria

- **Disattivare sempre la batteria e il sistema eBike, qualora si inserisca la batteria nel supporto o la si prelevi dal supporto stesso.**

Introduzione e rimozione della batteria standard (vedere Fig. A)

Per poter introdurre la batteria, occorrerà innestare la chiave (5) nel dispositivo di chiusura (6) ed aprire il dispositivo stesso.

Per introdurre la batteria standard (8), collocarla con i contatti sul supporto inferiore (9) dell'eBike (è possibile inclinare la batteria fino a 7° rispetto al telaio). Inclinare la batteria introducendola fino a battuta nel supporto superiore (7), sino a farla innestare udibilmente.

Controllare in tutte le direzioni che la batteria sia saldamente in sede. Chiudere sempre la batteria mediante l'apposito di-

ATTENZIONE: Questa pagina contiene un numero limitato di informazioni. Scaricare il manuale completo del produttore, o verificare la disponibilità di eventuali aggiornamentisee <https://www.bosch-ebike.com/>.

positivo (6), poiché, in caso contrario, il dispositivo potrebbe aprirsi, facendo cadere la batteria dal supporto.

Dopo la chiusura, estrarre sempre la chiave (5) dal dispositivo di chiusura (6). In tale modo si eviterà che la chiave possa cadere all'esterno, o che la batteria possa essere rimossa da terzi non autorizzati, quando l'eBike sarà parcheggiata.

Per **rimuovere la batteria standard (8)**, disattivarla ed aprire il dispositivo di chiusura con la chiave (5). Inclinare la batteria estraendola dal supporto superiore (7) ed estrarla dal supporto inferiore (9).

Introduzione e rimozione della batteria per montaggio su portapacchi (vedere Fig. B)

Per poter introdurre la batteria, occorrerà innestare la chiave (5) nel dispositivo di chiusura (6) ed aprire il dispositivo stesso.

Per **introdurre la batteria per montaggio su portapacchi (2)**, spingerla, con i contatti in avanti, nel supporto (1) all'interno dei portapacchi, sino a farla innestare udibilmente.

Controllare in tutte le direzioni che la batteria sia saldamente in sede. Chiudere sempre la batteria mediante l'apposito dispositivo (6), poiché, in caso contrario, il dispositivo potrebbe aprirsi, facendo cadere la batteria dal supporto.

Dopo la chiusura, estrarre sempre la chiave (5) dal dispositivo di chiusura (6). In tale modo si eviterà che la chiave possa cadere all'esterno, o che la batteria possa essere rimossa da terzi non autorizzati, quando l'eBike sarà parcheggiata.

Per **rimuovere la batteria per montaggio su portapacchi (2)**, disattivarla ed aprire il dispositivo di chiusura con la chiave (5). Estrarre la batteria dal supporto (1).

Rimozione della batteria PowerTube (vedere Fig. C)

1 Per rimuovere la batteria PowerTube (15), aprire il dispositivo di chiusura (6) con la chiave (5). La batteria verrà sbloccata e ricadrà nel meccanismo di ritenuta (14).

2 Premendo dall'alto sul meccanismo di ritenuta, l'utente sbloccherà completamente la batteria, che ricadrà nella sua mano. Estrarre la batteria dal telaio.

Avvertenza: Date le **differenti** versioni costruttive, è possibile che la batteria si debba introdurre e rimuovere in altro modo. A questo proposito, consultare le istruzioni d'uso del produttore della eBike.

Introduzione della batteria PowerTube (vedere Fig. D)

Per poter introdurre la batteria, occorrerà innestare la chiave (5) nel dispositivo di chiusura (6) ed aprire il dispositivo stesso.

- 1 Per introdurre la batteria PowerTube (15), collocarla con i contatti nel supporto inferiore del telaio.
- 2 Inclinare la batteria verso l'alto, sino a bloccarla nel meccanismo di ritenuta (14).
- 3 Tenere il dispositivo di chiusura aperto con la chiave e spingere la batteria verso l'alto, sino a farla innestare udibilmente. Controllare in tutte le direzioni che la batteria sia saldamente in sede.

- 4 Chiudere sempre la batteria mediante l'apposito dispositivo (6), poiché, in caso contrario, il dispositivo potrebbe aprirsi, facendo cadere la batteria dal supporto.

Dopo la chiusura, estrarre sempre la chiave (5) dal dispositivo di chiusura (6). In tale modo si eviterà che la chiave possa cadere all'esterno, o che la batteria possa essere rimossa da terzi non autorizzati, quando l'eBike sarà parcheggiata.

Utilizzo

Messa in funzione

- **Utilizzare esclusivamente batterie originali Bosch omologate dal produttore per l'eBike del caso.** L'impiego di batterie diverse da quelle consigliate potrà comportare il pericolo di lesioni e d'incendio. Qualora vengano utilizzate batterie di altro tipo, Bosch non si assumerà alcuna responsabilità e decadrà qualsiasi diritto di garanzia nei confronti di Bosch stessa.

Avvio/arresto

L'attivazione della batteria è una delle possibilità per attivare il sistema eBike. A tale riguardo, leggere e rispettare le istruzioni per l'uso del propulsore e del computer di bordo.

Prima di attivare la batteria o il sistema eBike, controllare che il dispositivo di chiusura (6) sia chiuso.

Per **attivare** la batteria, premere il tasto On/Off (4). Non utilizzare oggetti affilati o appuntiti per premere il tasto. I LED dell'indicatore (3) si accenderanno, indicando nel contempo il livello di carica.

Avvertenza: Se la capacità della batteria è inferiore al 5 %, sulla batteria non sarà acceso alcun LED dell'indicatore del livello di carica (3). In tale caso, soltanto il computer di bordo indicherà se il sistema eBike sia attivo.

Per **disattivare** la batteria, premere nuovamente il tasto On/Off (4). I LED dell'indicatore (3) si spegneranno. In tale modo, il sistema eBike verrà a sua volta disattivato.

Se per circa 10 minuti non viene richiesta potenza dal propulsore dell'eBike (ad esempio perché l'eBike è ferma) e non viene premuto alcun tasto del computer di bordo o dell'unità di comando dell'eBike, il sistema eBike e la batteria si disattiveranno automaticamente, per ragioni di risparmio energetico.

La batteria è dotata del sistema «Electronic Cell Protection (ECP)», che la protegge da scaricamento completo, sovraccarica, surriscaldamento e cortocircuito. In caso di pericolo, la batteria si disattiverà automaticamente, tramite un interruttore automatico.



Se verrà rilevato un difetto della batteria, due LED dell'indicatore del livello di carica (3) lampeggeranno. In tale caso, rivolgersi ad un rivenditore di biciclette autorizzato.

ATTENZIONE: Questa pagina contiene un numero limitato di informazioni. Scaricare il manuale completo del produttore, o verificare la disponibilità di eventuali aggiornamenti su <https://www.bosch-ebike.com/>.

Avvertenze per l'impiego ottimale della batteria

La durata della batteria può essere prolungata se la stessa viene sottoposta ad attenta cura e, soprattutto, se viene conservata a temperature corrette.

All'aumentare dell'invecchiamento, tuttavia, anche in caso di attenta cura, l'autonomia della batteria si ridurrà.

Una sensibile riduzione del tempo di funzionamento dopo la ricarica indica che la batteria sia esausta. È possibile sostituire la batteria.

Ricarica della batteria prima e durante la conservazione

Se si prevede di non utilizzare la batteria per lunghi periodi (>3 mesi), conservarla ad un livello di carica fra il 30 % e il 60 % circa (accessi da 2 a 3 LED dell'indicatore del livello di carica (3)).

Dopo 6 mesi, controllare il livello di carica. Se sarà ancora acceso un solo LED dell'indicatore del livello di carica (3), la batteria andrà ricaricata fra il 30 % e il 60 % circa.

Avvertenza: Se la batteria verrà conservata scarica per lunghi periodi, nonostante la ridotta autscarica, ciò comporterà danni alla batteria stessa e la capacità di carica verrà fortemente ridotta.

Si sconsiglia di lasciare la batteria collegata permanentemente al caricabatteria.

Condizioni di magazzino

Laddove possibile, conservare la batteria in un luogo asciutto e ben aerato. Proteggerla da umidità ed acqua. In caso di condizioni meteo sfavorevoli, sarà ad esempio consigliabile estrarre la batteria dall'eBike e conservarla in un ambiente chiuso sino al prossimo utilizzo.

Conservare le batterie per eBike in luoghi dalle seguenti caratteristiche:

- in ambienti provvisti di segnalatori di fumo
- non in prossimità di oggetti combustibili o facilmente infiammabili
- non in prossimità di fonti di calore

Conservare le batterie a temperature comprese fra **10 °C** e **20 °C**. In linea generale, andranno evitate temperature inferiori a **-10 °C**, oppure superiori a **60 °C**.

Accertarsi che la temperatura di magazzino massima non venga superata. Non lasciare la batteria all'interno dell'auto, ad es. nel periodo estivo, e conservarla al riparo dall'irradiazione solare diretta.

È sconsigliato conservare la batteria montata sulla bicicletta.

Comportamento in caso di guasti

La batteria Bosch per eBike non deve essere aperta, neanche a scopo di riparazione. C'è il rischio che la batteria possa prendere fuoco, per esempio a causa di un cortocircuito. Questo rischio sussiste anche in un secondo momento, se si continua a utilizzare una batteria Bosch per eBike aperta **una volta**.

Pertanto, in caso di guasto, non far riparare la batteria Bosch per eBike, ma farla sostituire da un rivenditore specializzato con una batteria originale Bosch per eBike.

Manutenzione ed assistenza

Manutenzione e pulizia

- **Non immergere la batteria in acqua, né pulirla con getti d'acqua.**

Mantenere la batteria sempre pulita. Pulirla con cautela, utilizzando un panno morbido inumidito.

Pulire occasionalmente i poli dei connettori ed ingrassarli leggermente.

Se la batteria non è più funzionante, rivolgersi ad un rivenditore di biciclette autorizzato.

Servizio Assistenza Clienti e Consulenza Tecnica

Per qualsiasi domanda relativa alle batterie, rivolgersi ad un rivenditore di biciclette autorizzato.

- **Annotare il nome del produttore e il codice della chiave (5).** In caso di perdita della chiave, rivolgersi ad un rivenditore di biciclette autorizzato. Indicare al rivenditore il produttore ed il numero della chiave.

Per riferimenti di contatto dei rivenditori autorizzati di biciclette, consultare il sito Internet www.bosch-ebike.com.

Trasporto

- **Se si porta con sé l'eBike all'esterno dell'auto, ad es. su un portapacchi, prelevare il computer di bordo e la batteria per eBike, al fine di evitare danni.**

Le batterie sono sottoposte ai requisiti di legge per le merci pericolose. L'utente privato potrà trasportare su strada le batterie integre senza essere subordinato a condizioni particolari.

Quanto al trasporto da parte di utenti commerciali o di terzi (ad es. trasporto per via aerea o spedizione), andranno rispettati particolari requisiti d'imballaggio e contrassegnatura (ad es. prescrizioni ADR). All'occorrenza, per la preparazione dell'articolo da spedire, si potrà consultare un esperto in merci pericolose.

Inviare le batterie soltanto se la relativa carcassa non è danneggiata e la batteria è funzionante. Per il trasporto utilizzare l'imballaggio originale Bosch. Proteggere con nastro adesivo i contatti aperti e sistemare la batteria in modo che non possa spostarsi all'interno dell'imballaggio. Segnalare allo spedizioniere che si tratta di merci pericolose. Andranno altresì rispettate eventuali ulteriori norme nazionali complementari. In caso di domande relative al trasporto delle batterie, rivolgersi ad un rivenditore di biciclette autorizzato. Presso il rivenditore, si potrà anche ordinare un imballaggio per il trasporto di tipo idoneo.

Smaltimento



Batterie, accessori ed imballaggi non più utilizzabili andranno avviati ad un riciclaggio rispettoso dell'ambiente.

Non gettare le batterie nei rifiuti domestici.

Prima di smaltire le batterie, coprire con nastro adesivo le

Batteria PowerTube

La batteria del sistema di trasmissione (2) è contenuta nel tubo obliquo della bicicletta.

Si può ricaricare lasciandola nella bicicletta utilizzando la porta di ricarica (8) oppure una volta rimossa.

Per rimuovere la batteria:

1. Posizionare la bicicletta in verticale assicurandosi che sia stabile in modo tale da evitare che cada.
2. Assicurarsi che il sistema di trasmissione sia spento.
3. Far scorrere il fermo del coperchio (10) verso il basso con il dito per sganciare e sollevare il coperchio della batteria dal telaio.
4. Sollevare il coperchio della serratura dal telaio e inserire la chiave (5) nell'apposita fessura.
5. Ruotare e tenere ruotata la chiave in senso antiorario per consentire la rimozione della batteria.
6. Premere verso l'interno la linguetta di rilascio della batteria (7) situata nella parte superiore della stessa.
7. Una volta premuta, si può far fuoriuscire la batteria dall'apposito attacco inferiore inclinandola.

Per installare la batteria:

1. Posizionare la bicicletta in verticale assicurandosi che sia stabile in modo tale da evitare che cada.
2. Posizionare la parte inferiore sulla batteria in modo tale che la presa sul lato superiore della batteria si agganci al connettore inferiore del telaio (4).
3. Ruotare in senso orario per far scattare il meccanismo superiore di chiusura (6).

4. Rimuovere la chiave.
5. Inserire le linguette del coperchio della batteria nella fessura, abbassare il coperchio sull'apertura del telaio tenendo il fermo.
6. Sganciare il fermo per fissare il coperchio.

AVVISO

Non utilizzare la bicicletta senza avere installato il coperchio della batteria. Sporco, acqua e altri contaminanti potrebbero entrare nel telaio e/o danneggiare la batteria.



AVVERTENZA

Controllare periodicamente che la batteria sia fissata saldamente all'interno del telaio.

Controllare la batteria dopo ogni caduta o impatto. Controllare che non vi siano componenti allentati né danneggiati.

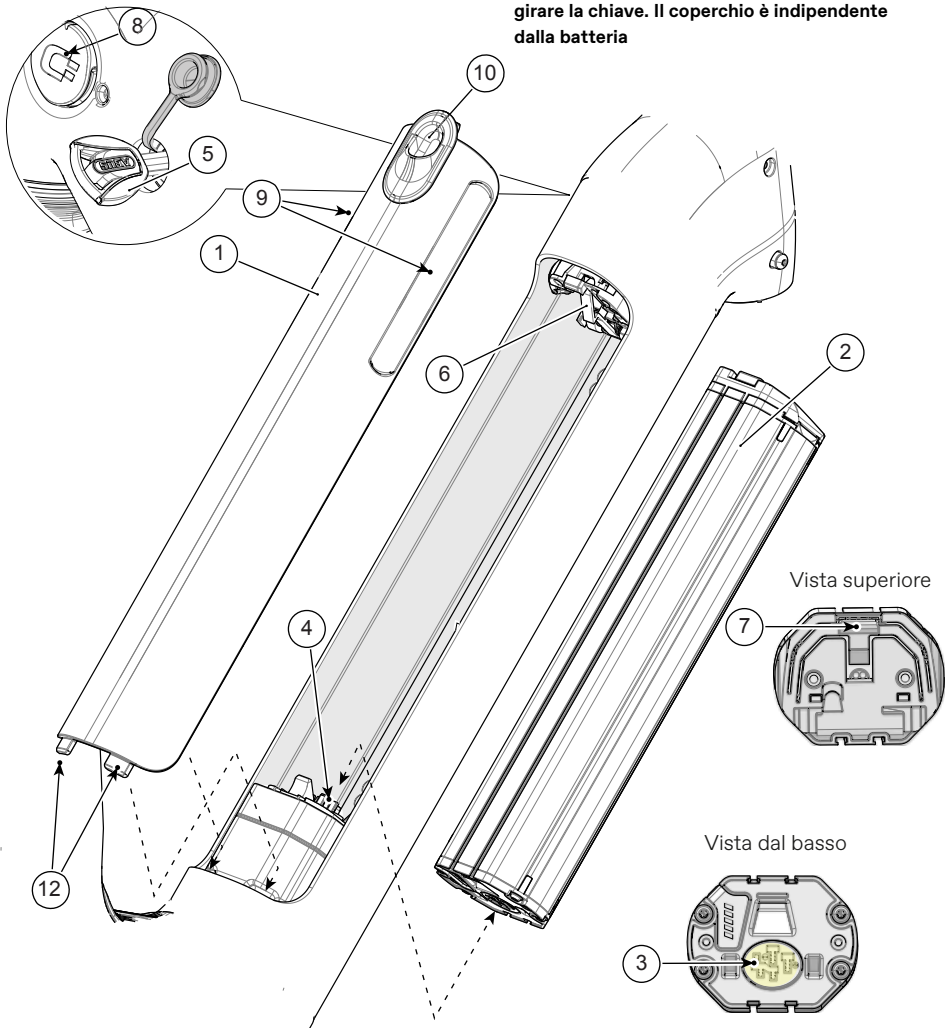
Utilizzare solo la batteria specificata. Non modificare la batteria né gli altri componenti.

Se si rimuove la batteria, riposizionare e fissare sempre il coperchio della batteria sul telaio.

Se si riscontrano dei danni, non utilizzare la bicicletta.

Fare sostituire tutti i componenti danneggiati. Contattare il proprio Rivenditore Cannondale.

Rimuovere il coperchio della batteria prima di girare la chiave. Il coperchio è indipendente dalla batteria

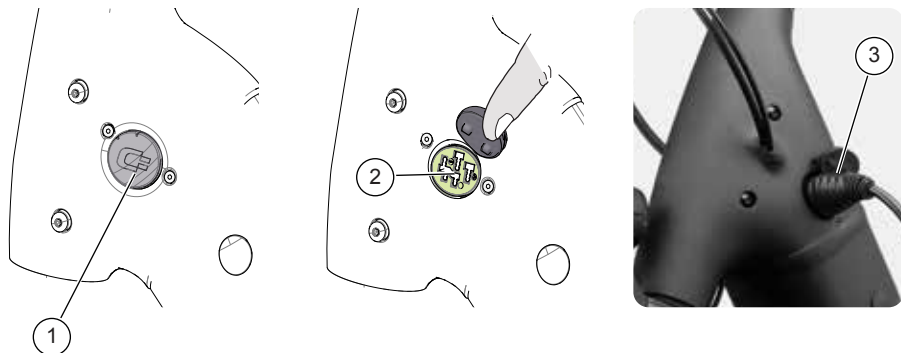


Legenda

- | | |
|------------------------------------|--|
| 1. Coperchio della batteria | 8. Porta di ricarica |
| 2. Batteria | 9. Maniglia del coperchio |
| 3. Connettore della batteria | 10. Fermo del coperchio della batteria |
| 4. Connettore batteria/telaio | |
| 5. Chiave | |
| 6. Fermo della | |
| 7. Linguetta di rilascio batteria | |
| 12. Linguetta di rilascio batteria | |

Porta di ricarica della batteria

La porta di ricarica della batteria PowerTube si trova sul lato sinistro della bicicletta sul tubo sterzo. La porta di ricarica consente di ricaricare la batteria lasciandola inserita nella bicicletta.



Per connettere il cavo di ricarica al connettore della porta:

1. Posizionare la bicicletta e il caricabatterie in un'area sicura e tranquilla durante il processo di ricarica.
2. Sollevare la copertura della porta della batteria (1).
3. Attaccare il cavo di ricarica (3) specificato alla porta di ricarica (2).
4. Una volta eseguita la ricarica, scollegare il cavo di ricarica dal connettore della porta e riposizionare la copertura. Assicurarsi che la copertura sia inserita completamente nell'apertura del telaio.
5. Scollegare il caricabatterie dalla fonte di alimentazione.

AVVERTENZA

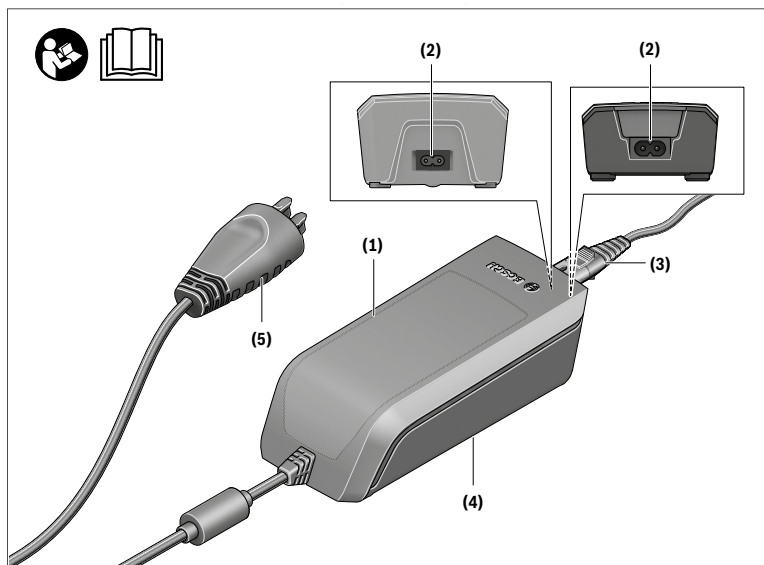
Seguire le istruzioni fornite dal produttore del sistema di trasmissione per ricaricare e manipolare la batteria.

Ricaricare o manipolare in modo errato la batteria può provocare incendi o esplosioni, risultando in danni gravi o decesso.

Non inserire nulla che non sia il connettore di ricarica specifico nella presa per la ricarica.

Caricabatterie 2A del sistema di trasmissione - BOSCH

Descrizione e specifiche del prodotto



Caratteristiche del prodotto

- (1) Caricabatterie
- (2) Presa del dispositivo
- (3) Connettore del dispositivo
- (4) Istruzioni di sicurezza del caricabatterie
- (5) Connettore di ricarica

ATTENZIONE: Questa pagina contiene un numero limitato di informazioni. Scaricare il manuale completo del produttore, o verificare la disponibilità di eventuali aggiornamenti su <https://www.bosch-ebike.com/>.

Avvertenze di sicurezza



Leggere tutte le avvertenze e disposizioni di sicurezza. La mancata osservanza delle avvertenze e disposizioni di sicurezza può

causare folgorazioni, incendi e/o lesioni di grave entità.

Conservare tutte le avvertenze di sicurezza e le istruzioni operative per ogni esigenza futura.

Il termine **batteria** utilizzato nelle presenti istruzioni per l'uso è riferito a tutte le batterie per eBike originali Bosch.



Mantenere il caricabatteria al riparo dalla pioggia e dall'umidità. Eventuali infiltrazioni d'acqua in un caricabatteria comportano il rischio di folgorazione.

- ▶ **Ricaricare esclusivamente batterie al litio Bosch omologate per eBike. La tensione delle batterie dovrà corrispondere alla tensione di carica del caricabatteria.** Sussiste rischio d'incendio ed esplosione.
- ▶ **Mantenere pulito il caricabatteria.** La presenza di sporco può causare folgorazioni.
- ▶ **Prima di ogni utilizzo, controllare il caricabatteria, il cavo e il relativo connettore. Non utilizzare il caricabatteria, qualora si rilevino danni. Non aprire il caricabatteria.** La presenza di danni in caricabatterie, cavi o connettori aumenta il rischio di folgorazione.
- ▶ **Non utilizzare il caricabatteria su superfici facilmente infiammabili (ad es. carta, prodotti tessili ecc.), né in ambienti infiammabili.** Poiché il caricabatteria si riscalda in fase di ricarica, vi è rischio d'incendio.
- ▶ **Prestare attenzione in caso di contatto con il caricabatteria durante la ricarica. Indossare guanti protettivi.** Soprattutto in caso di elevate temperature ambientali, il caricabatteria può riscaldarsi notevolmente.
- ▶ **In caso di danni o di utilizzo improprio della batteria, vi è rischio di fuoriuscita di vapori. Far entrare aria fresca nell'ambiente e contattare un medico in caso di malessere.** I vapori possono irritare le vie respiratorie.
- ▶ **La batteria per eBike non andrà ricaricata senza sorveglianza.**
- ▶ **Sorvegliare i bambini durante l'utilizzo, la pulizia e la manutenzione.** In questo modo si può evitare che i bambini giochino con il caricabatteria.
- ▶ **I bambini e le persone che, a causa di ridotte capacità fisiche, sensoriali o mentali, o che, per mancanza d'esperienza o di conoscenza, non siano in grado di utilizzare in sicurezza il caricabatteria, non dovranno utilizzare il suddetto apparecchio senza supervisione o istruzione da parte di una persona responsabile.** In caso contrario, vi è rischio di utilizzo errato e di lesioni.
- ▶ **Leggere e rispettare le avvertenze e le disposizioni di sicurezza in tutte le istruzioni per l'uso del sistema eBike e nelle istruzioni per l'uso dell'eBike.**
- ▶ Sul lato inferiore del caricabatteria è applicata un'etichetta adesiva, con avvertenza in lingua inglese (nell'illustrazione alla pagina con rappresentazione grafica, contrassegnata con il numero (4)), dal seguente significato: «Utilizzare ESCLUSIVAMENTE con batterie al litio BOSCH.»

Descrizione del prodotto e dei servizi forniti

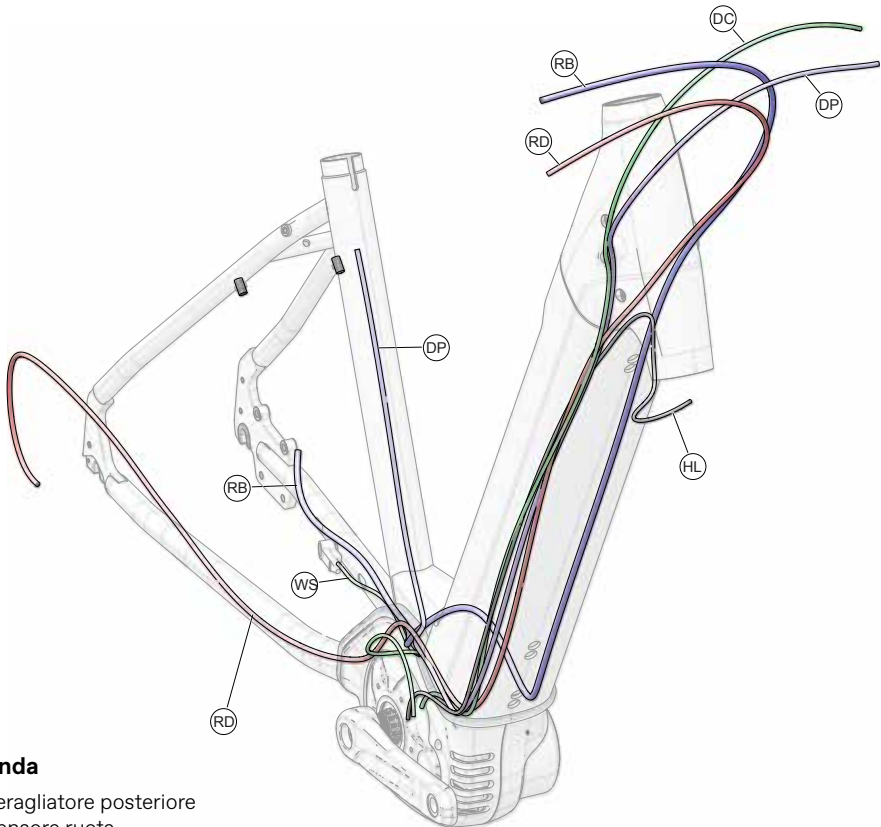
Utilizzo conforme

Oltre alle funzioni qui illustrate, è possibile in qualsiasi momento che vengano introdotte modifiche al software, al fine di eliminare eventuali errori o di modificare le funzionalità.

Le stazioni di ricarica per eBike Bosch sono destinate esclusivamente alla ricarica di batterie per eBike Bosch e non andranno utilizzate per altri scopi.

ATTENZIONE: Questa pagina contiene un numero limitato di informazioni. Scaricare il manuale completo del produttore, o verificare la disponibilità di eventuali aggiornamenti su <https://www.bosch-ebike.com/>.

Panoramica del passaggio dei cavi



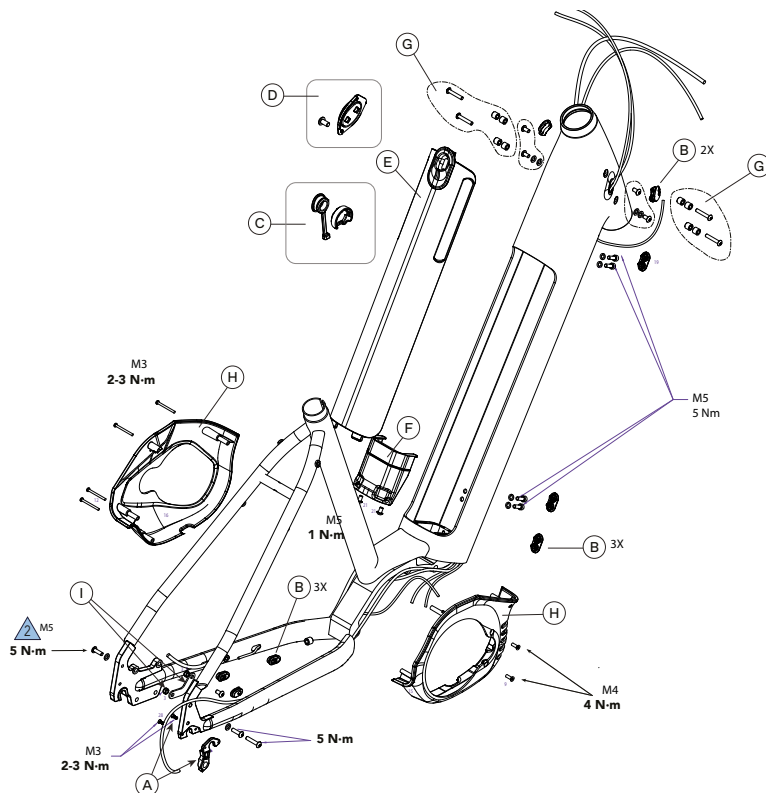
Legenda

- RD: Deragliatore posteriore
- WS: Sensore ruota
- RB: Freno posteriore
- HL: Luce anteriore
- DP: Reggisella telescopico
- RL: Luce posteriore
- DC: Cavo del sistema di trasmissione

N.B.:

Non tentare di eseguire da soli il passaggio dei cavi. A causa della complessità dei componenti e del livello di disassemblaggio necessario per poter accedere all'area, richiedere le riparazioni e le sostituzioni di parti quali cavi e guaine della batteria a un centro assistenza autorizzato per le e-bike Cannondale.

PARTI DI RICAMBIO



ID	Codice ricambio	Descrizione
A	KP284/	Supporto deragliatore QR ST SS
B	K32111	028
C	K34140	Occhielli Adventure Neo
D	K34159	Coperchio della serratura con laccio
E	K34101	Copertura porta di ricarica V2
F	K34111	Uscita superiore del coperchio della batteria
G	K76041	Kit distanziali portaborraccia del tubo sterzo Adventure Neo

ID	Codice ricambio	Descrizione
H	K34221	Coperchio del motore Neo Urban
I	K76051	Attacco Paracatena Adventure Neo
-	K13031	Portapacchi posteriore Adventure Neo
-	K11151	Parafango anteriore Adventure Neo
-	K11161	Parafango posteriore Adventure Neo

MANUTENZIONE DELL'E-BIKE

Prima e dopo ogni uscita in bicicletta:

- Pulire e controllare visivamente l'intera bicicletta per individuare eventuali crepe e danni. Consultare "Ispezione di Sicurezza" nel proprio [Manuale dell'Utente della bicicletta Cannondale](#).
- Assicurarsi di aver ricaricato completamente la batteria e che questa sia montata saldamente. Seguire le istruzioni di ricarica del sistema di trasmissione. La capacità della batteria diminuirà col tempo man mano che si effettuano cicli di carica e scarica. Sostituire la vecchia batteria quando non si ricarica nel tempo indicato e/o non alimenta il sistema in modo affidabile.
- Testare il sistema di trasmissione a pedalata assistita, assicurandosi che funzioni correttamente.
- Se il proprio modello di e-bike è dotato di un sistema di illuminazione, (es. luci di stop, fari anteriori e posteriori e/o illuminazione della targa), accertarsi che ciascuna luce funzioni correttamente.
- Controllare che i freni anteriore e posteriore funzionino correttamente. L'usura delle pastiglie freno e dei dischi freno è normalmente maggiore sulle eBikes rispetto alle normali biciclette, pertanto questi componenti necessitano di controlli e sostituzioni più frequenti.
- Controllare la pressione degli pneumatici e le condizioni delle ruote. Assicurarsi che gli pneumatici non siano danneggiati né eccessivamente usurati. Assicurarsi che le ruote non presentino parti mancanti o rotte e che siano saldamente agganciate con i perni ben serrati.
- Assicurarsi che la catena della trasmissione sia in buone condizioni, pulita e ben lubrificata. L'usura della catena è normalmente maggiore sulle eBikes rispetto alle normali biciclette, pertanto questa necessita di controlli e sostituzioni più frequenti. Assicurarsi che tutti i rapporti funzionino correttamente.
- Controllare lo stato dei cavi elettrici assicurandosi che non siano piegati, che non vi siano pieghe o segni di usura per abrasione. Controllare che i cavi vicini ai forcellini siano montati correttamente onde evitare il contatto con i dischi freno.



AVVERTENZA

Eseguire un'ispezione prima e dopo ogni uscita in bicicletta. Sono necessari controlli frequenti per identificare e risolvere i problemi che possono causare incidenti. Non utilizzare la bicicletta se non funziona correttamente o se presenta componenti rotti, danneggiati o mancanti. Far controllare eventuali danni e riparazioni al proprio Rivenditore Cannondale prima di utilizzare la bicicletta.

Se il presente avviso viene ignorato, è possibile incorrere in lesioni gravi, paralisi o decesso conseguenti a incidente.

Manutenzione della propria Bicicletta

1. Consultare il Manuale dell'Utente della Bicicletta Cannondale per informazioni sulla responsabilità del proprietario riguardo alle ispezioni di routine e alla manutenzione della propria eBike.

Consultare il proprio Rivenditore Autorizzato Cannondale per creare un programma completo di manutenzione in base al proprio stile di guida, ai componenti e alle condizioni d'utilizzo.

Seguire le raccomandazioni per la manutenzione fornite dai produttori dei componenti della bicicletta.

2. Dopo aver percorso i primi 150 km, si consiglia di portare la bicicletta al proprio Rivenditore Autorizzato Cannondale per un controllo iniziale. Il rivenditore deve controllare il sistema di trasmissione a pedalata assistita, le condizioni della catena della trasmissione, il funzionamento corretto del cambio, gli accessori, le condizioni di ruote e pneumatici, i freni, ecc. Questa visita è l'occasione ideale per programmare le successive operazioni di manutenzione in base al proprio stile di guida e a dove si utilizza la bicicletta.
3. Ogni 1.000 km occorre portare la propria bicicletta a un rivenditore Cannondale autorizzato per un controllo periodico approfondito dell'intera bicicletta, per regolarla e per sostituire eventuali componenti usurati presenti. Le ruote, gli pneumatici, le catene di trasmissione e i freni delle eBikes si consumano più rapidamente.

Manutenzione del sistema di trasmissione della Bicicletta

Manutenzione del sistema di trasmissione della Bicicletta

AVVISO

Solo un centro di assistenza autorizzato può eseguire la manutenzione dei componenti del sistema di trasmissione a pedalata assistita. In questo modo si assicura la qualità e sicurezza del sistema di trasmissione a pedalata assistita.

Non cercare mai di aprire o rimuovere i componenti del sistema di trasmissione dal telaio né eseguire dei lavori su di essi. Si deve far eseguire la manutenzione degli altri componenti del sistema di trasmissione (quali catena della trasmissione, corona anteriore, cassetta posteriore, deragliatore posteriore e pedivella) solo a un Rivenditore Autorizzato Cannondale.

Le parti di ricambio devono corrispondere alle specifiche originali Cannondale per la bicicletta. Se si sostituiscono i componenti con parti non corrispondenti alle specifiche originali, è possibile incorrere in un grave sovraccarico o causare altri danni all'unità di trasmissione.

L'apertura e/o la manutenzione non autorizzata dell'unità di trasmissione renderanno nulla la garanzia.

Pulizia

Quando si pulisce la propria bicicletta, utilizzare una spugna bagnata o una spazzola morbida con una soluzione di sapone neutro e acqua. Sciacquare frequentemente la spugna. Non spruzzare l'acqua direttamente sui controlli o sui componenti del sistema di trasmissione.

AVVISO

Non utilizzare un'idropulitrice né asciugare con aria compressa. In caso contrario si spingono i contaminanti all'interno di aree sigillate o di connessioni e componenti elettrici, causandone la corrosione e il danneggiamento immediato o un'usura più rapida.



AVVERTENZA

Tenere i componenti elettrici lontano dall'acqua.

Assicurarsi che la bicicletta sia in posizione verticale e stabile, in modo tale da evitare che cada durante la pulizia.

Non affidarsi unicamente al cavalletto. Utilizzare un cavalletto da lavoro per tenere eretta la bicicletta mentre la si pulisce.

NOTE

Utilizzare le pagine delle NOTE per annotare/registrare informazioni importanti sulla propria bicicletta: (ad es. cronologia della manutenzione, informazioni di contatto del proprio rivenditore, regolazioni, ecc.)

www.cannondale.com
© 2021 Cycling Sports Group
Adventure Neo OMS
138670 Rev. 1 (06/21)

CANNONDALE USA
Cycling Sports Group, Inc.
1 Cannondale Way,
Wilton CT, 06897, USA
1-800-726-BIKE (2453)
www.cannondale.com

CSG EUROPE
Cycling Sports Group Europe B.V.
Geeresteinselaan 57
3931JB Woudenberg
The Netherlands
service@cyclingsportsgroup.com

CSG UK
Cycling Sports Group
Vantage Way, The Fulcrum,
Poole, Dorset, BH12 4NU
+44 (0)1202732288
sales@cyclingsportsgroup.co.uk