

SuperSix EVO

Supplement gebruikershandleiding

 **WAARSCHUWING**

**LEES DIT SUPPLEMENT EN JE
CANNONDALE GEBRUIKERSHANDLEIDING**

Beide documenten bevatten belangrijke veiligheidsinformatie. Bewaar deze documentatie voor toekomstige naslag.

Veiligheidswaarschuwingen

In dit supplement wordt bepaalde belangrijke informatie op de volgende manier gepresenteerd:



WAARSCHUWING

Betekent een gevaarlijke situatie die kan leiden tot zwaar letsel of overlijden indien de waarschuwing wordt genegeerd.

OPMERKING

Betekent dat speciale voorzorgsmaatregelen moeten worden genomen om schade te voorkomen.

Symbol	Naam	Omschrijving
	Carbonpasta	Breng KF115 carbonpasta aan.
	NGLI-2 synthetisch smeervet	Breng NGLI-2 synthetisch smeervet aan.
	Middelsterk verwijderbaar borgmiddel	Breng Loctite® 242 (blauw) of een gelijkwaardig borgmiddel aan.

Cannondale Help Centre

In ons online Help Center vind je allerlei artikelen met handige informatie over onze producten.



<https://cannondale.zendesk.com/hc/nl>

Cannondale supplementen

Deze handleiding is een supplement bij je Cannondale gebruikershandleiding.

Dit supplement bevat aanvullende en belangrijke modelspecifieke veiligheidsinformatie plus onderhoudstips en technische informatie. Er kunnen meerdere belangrijke aanvullende handleidingen en supplementen voor jouw fiets beschikbaar zijn. Zorg dat je ze allemaal in bezit krijgt en doorleest.

Neem contact op met je geautoriseerde Cannondale-dealer als je een handleiding of supplement nodig hebt of als je een vraag hebt over je fiets. Je kunt ook contact met ons opnemen via de landelijke/regionale/plaatselijke informatiepunten.

Je kunt Adobe Acrobat PDF-versies van elke handleiding/supplement downloaden van onze website: www.cannondale.com

Contact opnemen met Cannondale

Cannondale USA

Cycling Sports Group, Inc.
1 Cannondale Way
Wilton, CT 06897 USA
1-800-726-BIKE (2453)

CSG Europe (Woudenberg)

Cycling Sports Group Europe B.V.
Geeresteinselaan 57
3931JB Woudenberg
The Netherlands

Internationale distributeurs

Bekijk onze website om de juiste Cannondale-dealer in jouw regio te vinden.

INHOUDSOPGAVE

Veiligheidsinformatie	1-7
Technische informatie	8-21
Vervangingsonderdelen	22

Uw Cannondale-dealer

Om ervoor te zorgen dat je fiets op de juiste manier service en onderhoud krijgt, en dat de betreffende garanties worden gewaarborgd, is het verstandig om alle service- en onderhoudswerk via je geautoriseerde Cannondale-dealer te laten verlopen.

OPMERKING

Ongeautoriseerde service en onderhoud of vervangende imitatie-onderdelen kunnen leiden tot schade en het vervallen van de garantie.

VEILIGHEIDSINFORMATIE

Belangrijke informatie over composietmateriaal

WAARSCHUWING

Je fiets (frame en componenten) is gemaakt van composietmateriaal, ook wel carbon genoemd.

Alle rijders dienen een fundamenteel begrip te hebben van de mogelijkheden en beperkingen van composietmaterialen. Composietconstructies met carbonvezels zijn licht en sterk. Bij een ongeval of overbelasting zullen carbonvezels echter niet buigen, maar afbreken.

Voor je eigen veiligheid als eigenaar en gebruiker van de fiets moet je op de juiste wijze service, onderhoud en inspectie van alle composiet-onderdelen uitvoeren (frame, stuurpen, voorvork, stuur, zadelpen, enz.). Vraag advies en hulp aan je Cannondale-dealer.

We adviseren je dringend om DEEL II, sectie D, 'Veiligheidsinspecties' van je Cannondale gebruikershandleiding te lezen VOORDAT je gaat fietsen.

ALS JE DEZE WAARSCHUWING NEGEERT, KUN JE DOOR EEN ONGEVAL ERNSTIG LETSEL OPLOPEN, VERLAMD RAKEN OF OVERLIJDEN.

Inspectie & valschade bij carbon frames/vorken

WAARSCHUWING

NA EEN ONGEVAL OF BOTSING:

Onderzoek het frame zorgvuldig op schade. Zie DEEL II, sectie D, 'Veiligheidsinspecties' van je Cannondale gebruikershandleiding.

Rij niet op de fiets als je enige vorm van schade constateert, zoals gebroken, versplinterde of gedelamineerde carbonvezel.

DE VOLGENDE ZAKEN KUNNEN EEN INDICATIE ZIJN VAN DELAMINATIE OF SCHADE:

- Een ongebruikelijk of raar gevoel in het frame
- Carbon voelt zacht aan of is van vorm veranderd
- Kraken of andere onverklaarbare geluiden
- Zichtbare scheuren, witte of melkachtige kleur in de buitenste carbonlaag

HET RIJDEN MET EEN BESCHADIGD FRAME VERHOOGT DE KANS OP EEN FRAMEBREUK MET ALS MOGELIJK GEVOLG EEN (DODELIJK) ONGEVAL VOOR DE RIJDER.

Gebruiksdoel



Het gebruiksdoel van alle modellen is

ASTM
GEBRUIKSKLASSE 1,

Prestatiegerichte
racefietsen

WAARSCHUWING

Raadpleeg de gebruikershandleiding van je Cannondale-fiets voor meer informatie over het gebruiksdoel en de rijomstandigheden in de ASTM-gebruiksklassen 1 t/m 5.

Onderhoud

WAARSCHUWING

DIT SUPPLEMENT KAN PROCEDURES BEVATTEN DIE MEER VERGEN DAN ALGEMENE TECHNISCHE KENNIS EN VAARDIGHEDEN.

Mogelijk zijn speciale gereedschappen, vaardigheden en kennis vereist. Onjuist uitgevoerde technische werkzaamheden verhogen de kans op ongevallen. Fietsongevallen kunnen ernstig letsel, verlamming of de dood tot gevolg hebben.

Om de risico's zo veel mogelijk te beperken, raden wij fietseigenaren aan technische werkzaamheden altijd te laten uitvoeren door een geautoriseerde Cannondale-dealer.

Schijfremmen op racefietsen

WAARSCHUWING

In vergelijking met conventionele velgremmen zijn schijfremmen veel minder gevoelig voor water. Bovendien zorgen schijfremmen niet voor oververhitting of slijtage van de velgen en remmen daarom veel gelijkmatiger. Schijfremmen kunnen ook veel krachtiger remmen.

De kans op ongevallen verkleinen:

- Racefietsen hebben een relatief klein contactvlak met het wegdek: slechts een klein deel van de band staat in contact met de weg. Om de remmen veilig en effectief te bedienen, moet je in verschillende situaties meer of minder remkracht toepassen. Je moet er rekening mee houden dat de verschillende weg- en weersomstandigheden de grip kunnen beïnvloeden.
- Schijfremmen werken uitstekend, maar zijn ook geen tovermiddel. Begin in risico-arme omstandigheden te rijden op je nieuwe racefiets met schijfremmen zodat je rustig kunt wennen aan het gevoel en de prestaties van de schijfremmen en de grip van de banden.

ALS JE DEZE WAARSCHUWINGEN NEGEERT, KUN JE DOOR EEN ONGEVAL ERNSTIG LETSEL OPLOPEN, VERLAMD RAKEN OF OVERLIJDEN.

Fietstrainers

Bij het rijden op een fietstrainer waarbij het voorwiel wordt verwijderd en de dropouts van de voorvork worden vastgeklemd, moet je op het volgende letten: Controleer of de snelspanner goed vastzit! Door kleine bewegingen kunnen onderdelen slijten, verzwakken en schade veroorzaken aan je fiets.

Als je een fietstrainer hebt waarbij de fiets aan de achterzijde wordt vastgeklemd tussen twee klemkegels: Verwijder de lichtgewicht snelspanner die bij je fiets wordt geleverd. Vervang deze door een stevige, klassieke stalen snelspanner en klem deze vast in de fietstrainer. Door kleine bewegingen kunnen onderdelen slijten, verzwakken en schade veroorzaken aan je fiets. Let op dat veel moderne snelspanners niet passen op de klemkegels van bepaalde typen fietstrainers omdat de vormen niet op elkaar aansluiten.

Bij steekassen de instructies van de fabrikant van de fietstrainer volgen en eventueel adapters gebruiken.

Wees bijzonder voorzichtig met een carbon frame en vork. Carbon is een relatief zacht materiaal en niet schuurbestendig. Als er speling of beweging ontstaat, zal carbon zeer snel slijten.

Als je de fietstrainer veel gebruikt, overweeg dan om een oude fiets te gebruiken. Ook corrosie als gevolg van zweet kan invloed hebben. Het gewicht van de fiets is totaal irrelevant als je hem op een fietstrainer gebruikt. Bovendien bespaar je met een oude fiets op de slijtage van je dure componenten.

Vraag je dealer om hulp bij de keuze van een fietstrainer en vraag advies over de juiste gebruikswijze.

OPMERKING

FIETSTRAINERS - Onjuiste montage van een fiets op een fietstrainer of het gebruik van een trainer die niet geschikt is voor jouw specifieke fietsframe, kan leiden tot aanzienlijke schade.

BIDONS - Een botsting, valpartij of losse bidonhouder kan schade opleveren aan je frame.

Dit soort schade wordt niet gedekt door de Cannondale beperkte garantie.

Bidons

Zijdelingse krachten op een bidon of bidonhouder kunnen resulteren in schade aan de bidonnokken in het frame als gevolg van een grote hefboombeweging op een zeer klein oppervlak. Bij een valpartij is het beschermen van de bidonnokken in je frame echt het laatste waar je aan zou moeten denken. Bij transport en opslag moet je echter maatregelen nemen om te voorkomen dat er grote kracht wordt uitgeoefend op de bidon waardoor er mogelijk schade kan ontstaan. Verwijder de bidon en bidonhouder tijdens transport van de fiets.

Controleer regelmatig de bevestiging van je bidonhouder en draai indien nodig de boutjes vast. Rij niet met een losse bidonhouder. Als de bidonhouderboutjes los zitten, kan de bidonhouder gaan trillen. Een losse bidonhouder kan de bidonnokken beschadigen waardoor ze mogelijk uit het frame scheuren.

Het is weliswaar mogelijk om losgeraakte nokken te repareren of andere inserts te plaatsen, maar dan moet het frame niet beschadigd zijn geraakt. Vervanging vereist het gebruik van een speciaal stuk gereedschap. Als je merkt dat de bidonnokken beschadigd zijn geraakt, neem dan contact op met je Cannondale-dealer.

Een frameset opbouwen

Neem contact op met je Cannondale-dealer en de fabrikanten van de componenten voordat je een frameset gaat opbouwen. Bespreek je rijstijl, technische vaardigheden en gewicht plus je interesse en geduld voor het uitvoeren van onderhoud.

Let erop dat de gekozen componenten geschikt zijn voor je fiets en bedoeld voor jouw gewicht en rijstijl.

In het algemeen geldt dat lichtere onderdelen een kortere levensduur hebben. Bij het kiezen van lichtgewicht onderdelen maak je een afweging tussen een laag gewicht met bijbehorende hogere prestaties of je kiest voor zwaardere, meer duurzame onderdelen. Als je kiest voor lichtgewicht componenten, moet je deze vaker inspecteren.

Als je een zwaardere rijder bent of een ruwe, aanvallende rijstijl hebt, adviseren we je om zwaardere componenten te kopen.

Lees en volg de instructies en waarschuwingen van de onderdelenfabrikanten.

Aanhaalmomenten

Het is zeer belangrijk voor je veiligheid dat alle schroeven, bouten en moeren op je fiets met het correcte aanhaalmoment zijn vastgezet. De juiste aanhaalmomenten voor schroefbevestigingen zijn ook belangrijk voor de duurzaamheid en prestaties van je fiets. We adviseren je dringend om alle schroefbevestigingen bij je dealer te laten vastzetten met een momentsleutel. Als je zelf schroefbevestigingen vast draait, gebruik dan altijd een momentsleutel.

Het vinden van de juiste aanhaalmomenten:

Het brede aanbod aan fietsmodellen en gebruikte componenten betekent dat een lijst van aanhaalmomenten zouden verouderd zijn tegen de tijd dat het werd gepubliceerd. Diverse schroefbevestigingen moeten worden gemonteerd met een schroefborgingsmiddel zoals Loctite®.

Voor het bepalen van de juiste aanhaalmomenten en het gebruik van schroefborgingsmiddelen, kun je de volgende zaken nazoeken:

- Veel onderdelen zijn reeds gemarkeerd met het correcte aanhaalmoment. Markering van componenten wordt steeds gangbaarder.
- Zoek de aanhaalmomenten op in de fabrieksdocumentatie die is meegeleverd bij je fiets.
- Bekijk de lijsten met aanhaalmomenten op de websites van de onderdelenfabrikanten.
- Neem contact op met je dealer. Dealers hebben toegang tot de meest recente gegevens en hebben ervaring met het juiste aanhaalmoment voor de meeste schroefverbindingen.

TECHNISCHE INFORMATIE

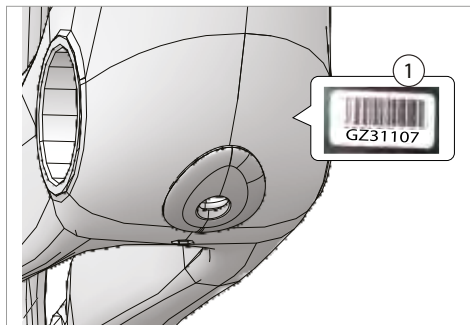
Specifications

Onderdeel	Specificatie
Balhoofdbuis	UPR: 1-1/8in, LWR: 1-1/4in
Balhoofdstel	geïntegreerd, 1 1/8inch -1 1/4inch IS42 Top IS47 Bottom
Bottom bracket: type/breedte	BSA/68mm - huls vereist
Voorderailleur	Braze-on
Zadelpen:	0mm Offset: K26062 20mm Offset: K26072 Seatbinder: K26002
▲ Min. insteekdiepte zadelpen	65mm
Maximale insteek zadelpen	44cm: 100mm 48cm: 140mm 51cm: 166mm 54cm: 190mm 56cm: 193mm 58cm: 205mm 61cm: 215mm
Bandmaat x maximale bandbreedte	700C x 34mm (measured)
Remmen: bevestigingstype / min./max. schijfremdiameter	FT: Flat Mount/140mm/160mm RR: Flat Mount/140mm/160mm
Assen: type/lengte	FT: Syntace 100mmxM12x1.0P, 122mm Overall Length RR: Syntace 142mmxM12x1.0P, 160mm Overall Length
Offzet voorvork	Size 44cm-54cm: 55mm Size 56cm-61cm: 45mm
▲ Gebruiksdoel	ASTM Condition 1: High-Performance Road
▲ Maximale gewichtslimiet: totaal (rijder + volledige uitrusting)	285lbs/129kg

Serienummer

Gebruik het 7-nummerige serienummer (1) op de bottom bracket om je fiets te registreren.

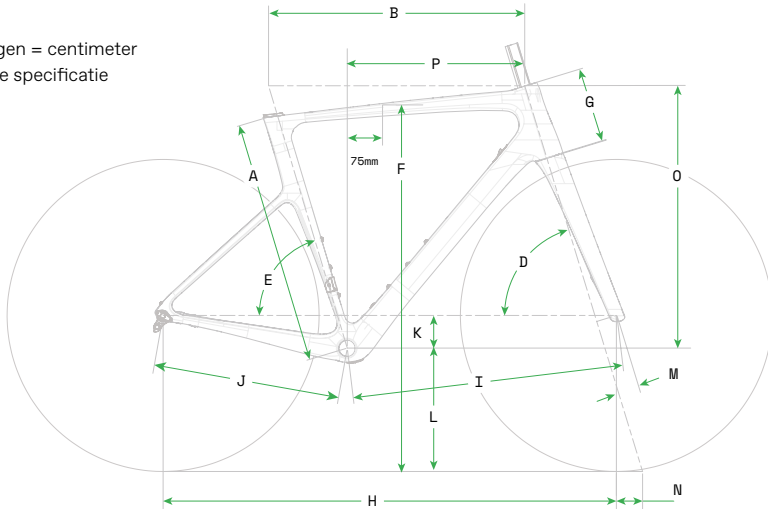
Productregistratie
www.cannondale.com



Geometrie

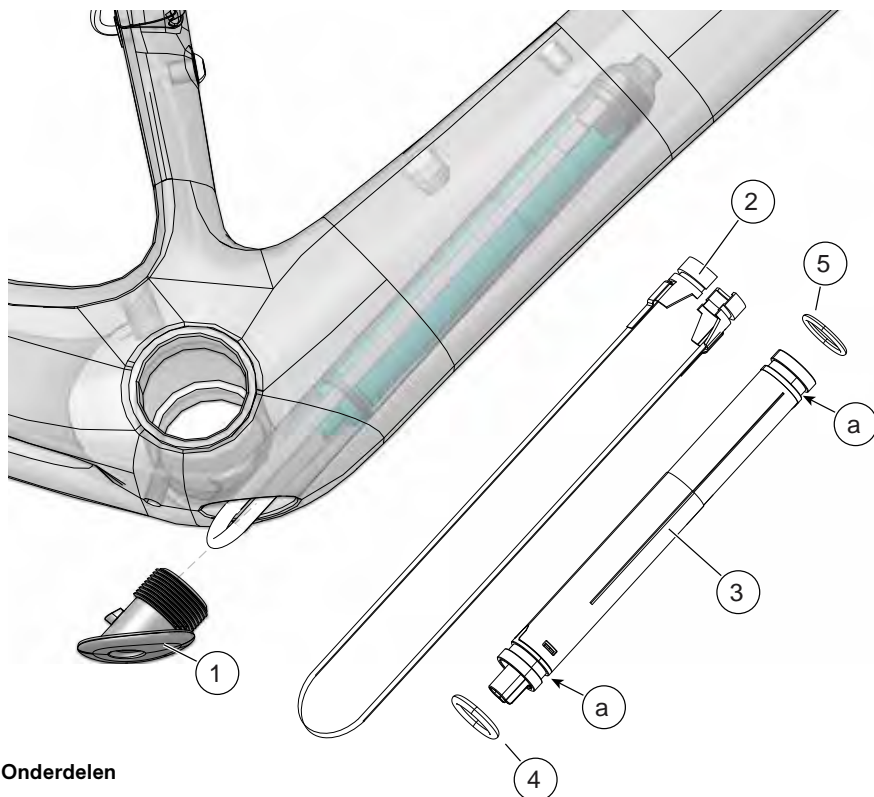
Afmetingen = centimeter

* = zelfde specificatie



	Framemaat	44	48	51	54	56	58	61
	Wielmaat	700c	700c	700c	700c	700c	700c	700c
A	Zitbuislengte	40.0	43.8	47.7	51.5	53.4	56.7	60.0
B	Effectieve bovenbuislengte	51.2	52.0	52.8	54.6	56.2	57.8	60.3
C	Bovenbuis feitelijk	46.9	47.9	48.9	50.9	52.3	54.1	56.4
D	Balhoofdhoek	70.9°	71.2°	71.2°	71.2°	73.0°	73.0°	73.0°
E	Effectieve zitbuishoek	74.3°	74.3°	74.3°	73.7°	73.3°	72.9°	72.3°
E'	Werkelijke zitbuishoek	74.3°	74.3°	74.3°	73.7°	73.3°	72.9°	72.3°
F	Standover-hoogte	69.8	72.7	75.6	78.8	80.7	83.6	86.6
G	Balhoofdbuislengte	10.0	11.4	13.0	15.4	16.5	18.8	22.0
H	Wielbasis	98.1	98.7	99.6	101.0	99.4	100.7	102.4
I	Front-center	58.2	58.9	59.8	61.1	59.4	60.7	62.4
J	Lengte liggende achtervork	41.0	41.0	41.0	41.0	41.0	41.0	41.0
K	Bottom bracket drop	7.4	7.4	7.4	7.2	7.2	6.9	6.9
L	Bottom bracket hoogte	26.8	26.8	26.8	27.1	27.1	27.3	27.3
M	Vorksprong	5.5	5.5	5.5	5.5	4.5	4.5	4.5
N	Naloop	6.0	5.8	5.8	5.8	5.8	5.8	5.8
O	Stack	50.5	52.0	53.5	55.5	57.5	59.5	62.5
P	Reach	37.0	37.4	37.8	38.4	38.9	39.5	40.3

Shimano Di2 Battery



Onderdelen

1. Plug bottom bracket
2. Veiligheidsriem
3. Di2-batterij
4. O-ring, groot
5. O-ring, klein
- a. Sleuf

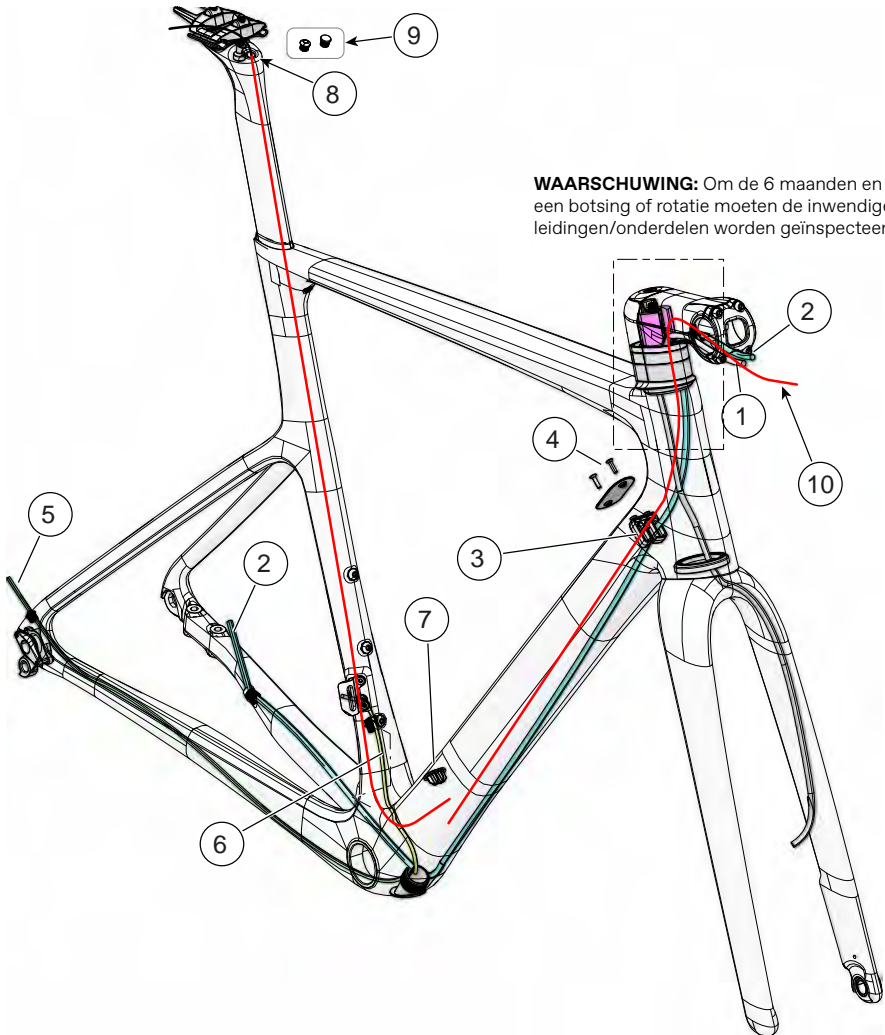
OPMERKING

Laat de riem niet uit de frame-opening bungelen.

Stop geen andere voorwerpen in het batterij-framevak.

- De riemconstructie is compatible met een Shimano BT_DN110 Di2-batterij.
- De riem wordt bevestigd aan de batterij en gezekerd met de O-ringen. Zorg ervoor dat de O-ringen goed in de sleuven zitten
- Zit de batterij in het frame, vouw dan de lus aan het uiteinde van de riem op en duw deze in de opening. Doe de BB-plug op zijn plek; zorg ervoor dat deze volledig in het frame zit. Het gaatje in de BB-plug is simpelweg een afvoer voor eventueel vocht in het frame.

Routing 1

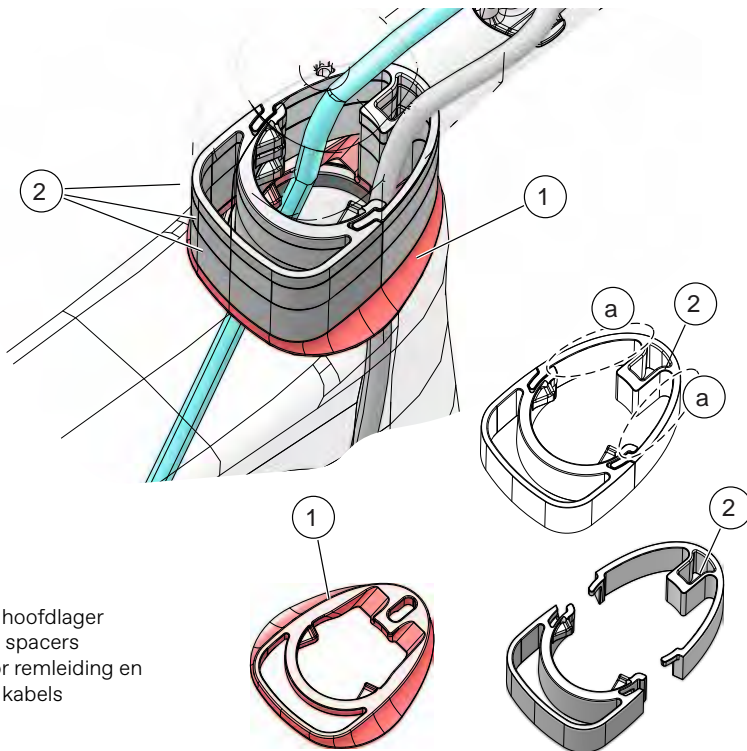


WAARSCHUWING: Om de 6 maanden en na een botsing of rotatie moeten de inwendige leidingen/onderdelen worden geïnspecteerd.

Onderdelen

- | | | |
|----------------------------|--------------------------|----------------------|
| 1. Voorremleiding | 6. Kabel voorderrailleur | 10. SmartSense kabel |
| 2. Achterremleiding | 7. SmartSense poortcover | |
| 3. Kabelgeleider onderbuis | 8. SmartSense kabel | |
| 4. Cover onderbuis | 9. SmartSense pluggen | |
| 5. Kabel achterderrailleur | zadelpen | |

Routing 2



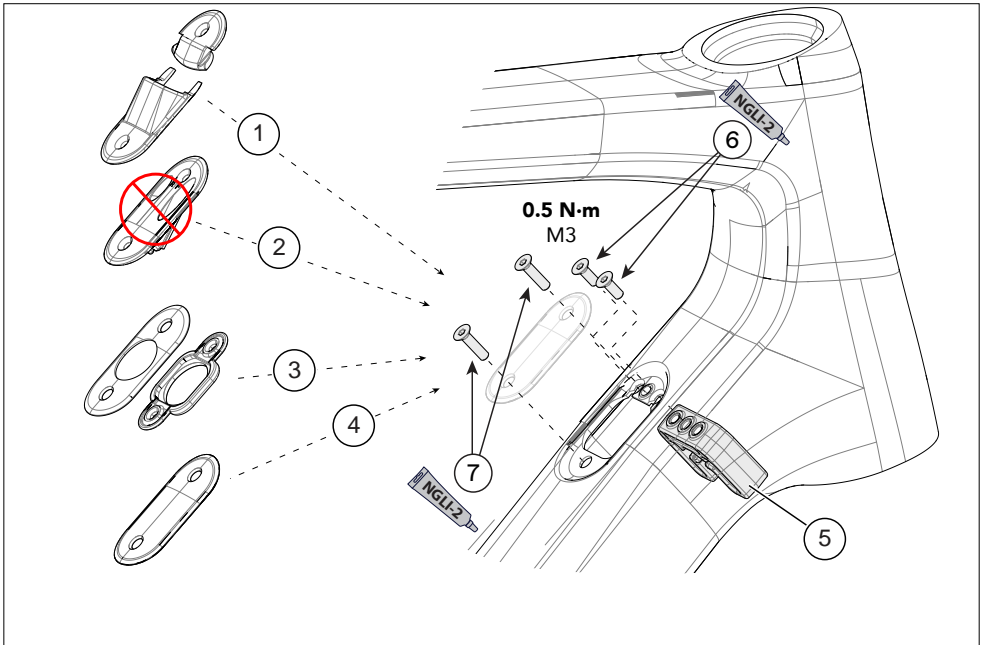
Onderdelen

1. Stofkap balhoofdlager
2. Tweedelige spacers
- a. Ruimte voor remleiding en elektrische kabels

OPMERKING

De lengtes van de slangen moeten zorgvuldig worden gekozen. Vermijd zowel te lang als te kort, want verkeerde lengtes kunnen de stuuruitslag beperken en de slangen beschadigen.

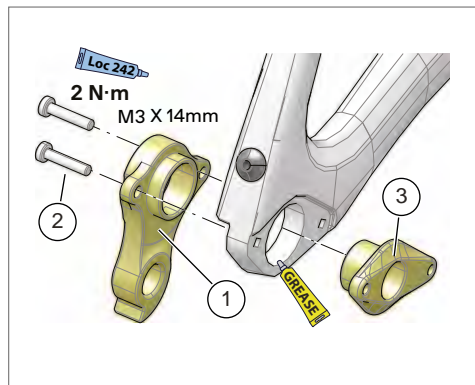
Geleiders / routing poort onderbuis



Onderdelen

1. Cover 4-kabel poort
2. Afdichting mechanisch schakelen 1.
(NIET GEBRUIKEN)
3. Cover Shimano Di2-poort
4. Cover draadloos schakelen
5. Geleider interne remleiding
6. Schroeven geleider, M3 x 8
7. Schroeven cover, M3 x 12

Bevestiging achterderailleur



1. Pat
2. Schroeven
3. Moer steekas

Vervangen:

1. Verwijder de achteras.
2. Verwijder de schroeven (2).
3. Verwijder de pat (1) en de moer van de steekas (3).
4. Maak het gebied rond de dropout schoon en controleer het frame op scheuren of schade. Constater je schade, laat het frame dan inspecteren door je Cannondale-dealer.

Is het frame in orde, breng dan een dun laagje vet aan tussen het frame en de pad. Dit helpt om lawaai of gekraak als gevolg van lichte speling tussen het frame en de pat te minimaliseren.

5. Schuif de nieuwe pat en steekas-moer in het frame.
6. Doe Loctite® 242 (of schroefborgmiddel van gemiddelde sterkte) op de schroefdraad en draai aan tot het voorgeschreven aanhaalmoment. Draai niet te hard aan.

SmartSense

Dit frame is geschikt voor de installatie van een Cannondale SmartSense systeem.

Wat is SmartSense?

SmartSense is een systeem van elektrische accessoires. Elk accessoire maakt gebruik van dezelfde datacommunicatie en oplaadbare accu. Via de Cannondale App kan elk accessoire individueel worden geprogrammeerd en bediend of worden afgestemd op elk ander accessoire.

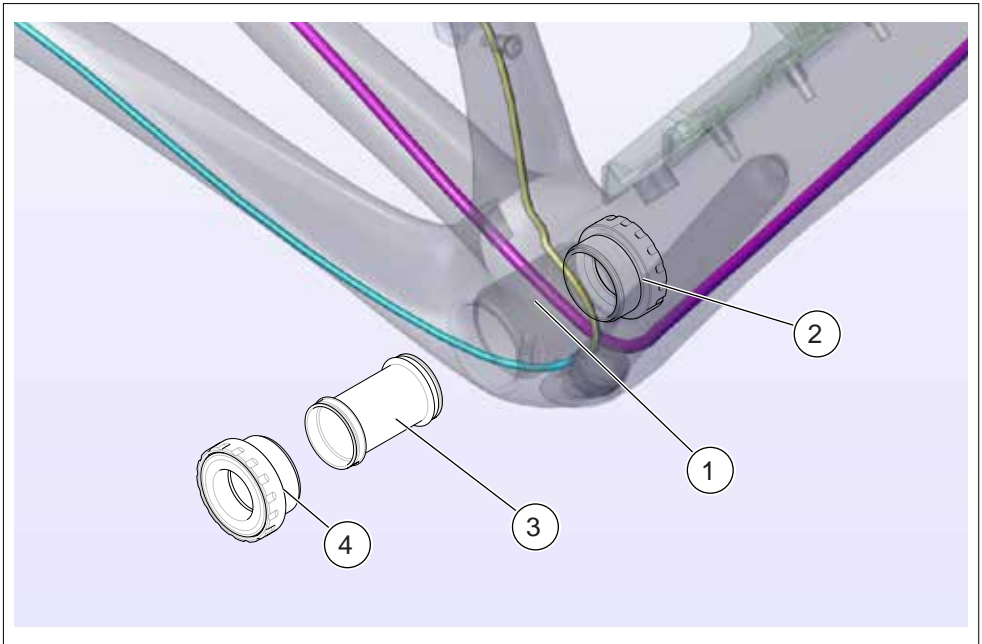
SmartSense Gebruikershandleiding



<https://www.cannondale.com/-/media/files/manual-uploads/cy22/138691-rev1-cd-cy22-smartsense-owners-manual-020922.ashx>

De SmartSense Gebruikershandleiding bevat informatie over het identificeren, instellen en gebruik van alle geïnstalleerde/bijgevoegde onderdelen die compatible zijn met SmartSense.

Bottom Bracket



Onderdelen

1. Bottom bracket
2. Linker lagercup
3. Huls
4. Rechter lagercup

WAARSCHUWING

Dit frame vereist een bottom bracket met geïntegreerde huls, om te voorkomen dat de krukas de interne draden/kabels beschadigt! Laat de huls nooit achterwege bij het opbouwen en verwijder hem niet bij het onderhoud..

Zadelpen

Zadelpen verwijderen:

1. Draai de klembout met een 4mm inbussleutel tegen de klok in om de klem los te maken. Als de klem los is kun je de zadelpen eenvoudig uit de zitbuis halen.

Zadelpen monteren:

1. Verwijder de zadelpenklem, maak de klem en het framevak schoon, breng vet aan op het gedeelte van de klem dat het frame raakt (zie volgende pagina). Installeer de klem weer in het framevak.
2. Smeer verse carbonpasta op het gedeelte van de zadelpen dat in het frame steekt en aan de binnenkant van de zitbuis, inclusief het gedeelte van de zadelpenklem dat de zadelpen raakt.
3. Schuif de zadelpen in het frame.
4. Bepaal de juiste hoogte; houd daarbij rekening met de minimale en maximale insteekdiepte en zet de klem vast op 8 Nm.
5. Schuif de rubberen cover weer op het frame.

Hoogte aanpassen:

1. Gebruik een 4mm inbussleutel voor de klembout.
2. Draai de bout zodanig los dat je de zadelpen makkelijk maar niet té makkelijk op en neer kunt bewegen.
3. Bepaal de juiste hoogte.
4. Zet de klembout vast op 8 Nm.

Klem verwijderen:

1. Verwijder de zadelpen.
2. Gebruik een 4mm inbussleutel, draai de schroef met de klok mee (vaster) totdat de klem loskomt en uit de zitbuis kan worden getild. Let op dat je de klem niet in de zitbuis laat vallen.

Onderhoud

Verwijder de zadelpen en klemconstructie regelmatig om alles schoon te maken, op schade te controleren en opnieuw van vet en carbonpasta te voorzien.

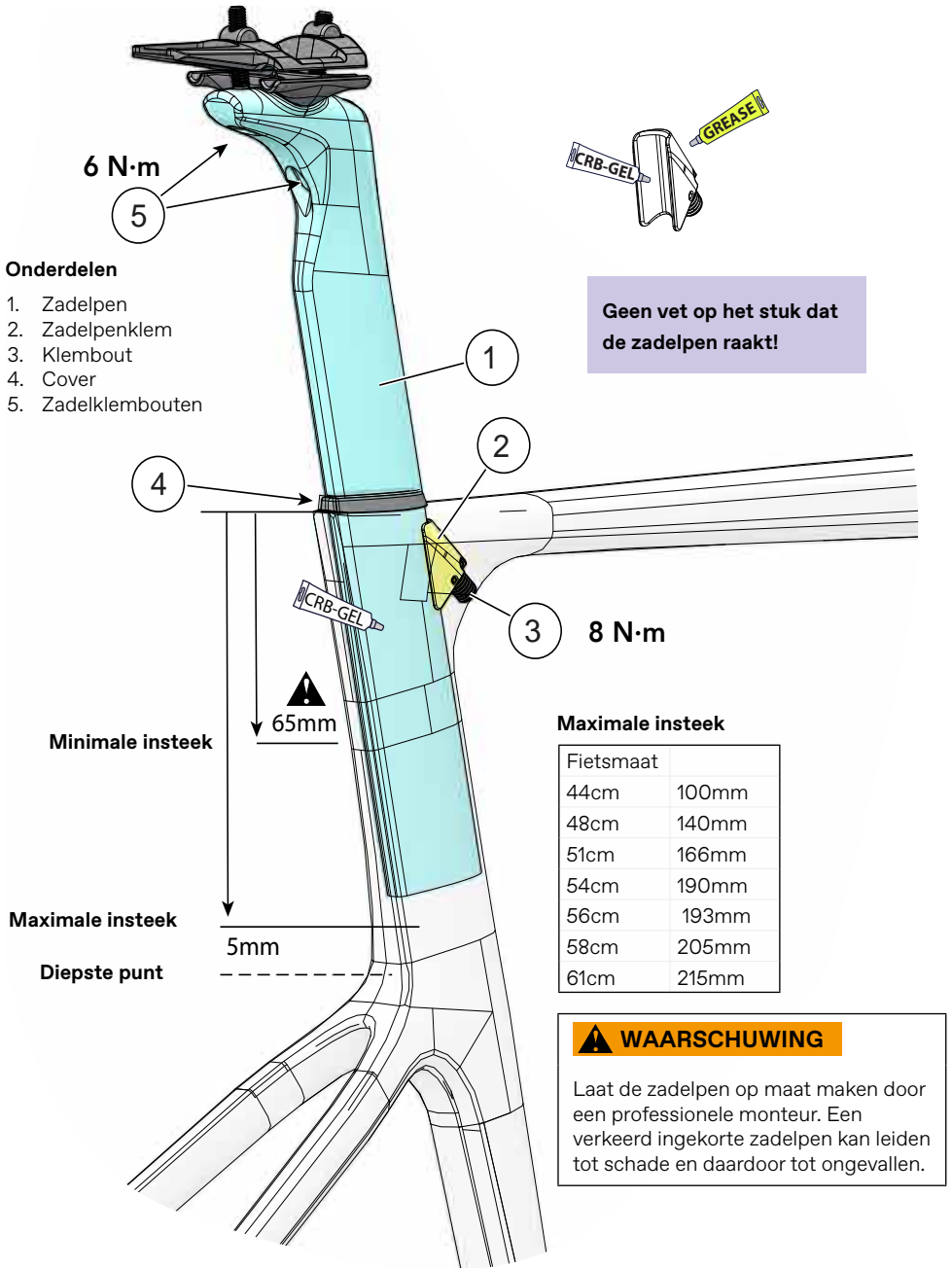
OPMERKING

Overschrijd nooit het voorgeschreven aanhaalmoment.

Gebruik voor het schoonmaken geen reinigungsprays of oplosmiddelen.

Stel de zadelpen nooit zo af dat hij tot het diepste punt in het frame steekt.

Zie voor meer informatie over carbon zadelpennen ook: "Verzorging en onderhoud van koolstofvezel zadelpennen" in je Cannondale Fietshandleiding.



Maximale insteek

Fietsmaat	
44cm	100mm
48cm	140mm
51cm	166mm
54cm	190mm
56cm	193mm
58cm	205mm
61cm	215mm

⚠ WAARSCHUWING

Laat de zadelpen op maat maken door een professionele monteur. Een verkeerd ingekorte zadelpen kan leiden tot schade en daardoor tot ongevallen.

Delta Fork Headset Compression Assembly

De Supersix EVO maakt gebruik van een voorvork met een driehoekige stuurbuis, de Delta Fork. Hiervoor moet een specifiek balhoofd gebruikt worden, de 'Delta Fork Headset Compression Assembly'.

Opvulstukken

- De SystemBar gebruikt het specifieke balhoofd met vulstukken die roze van kleur zijn.
- De Conceal stuurpen maakt gebruik van vulstukken die zwart van kleur zijn.
- De voet van de vulstukken wijst naar beneden en is naar achteren gepositioneerd zoals weergegeven in de tekeningen die volgen.

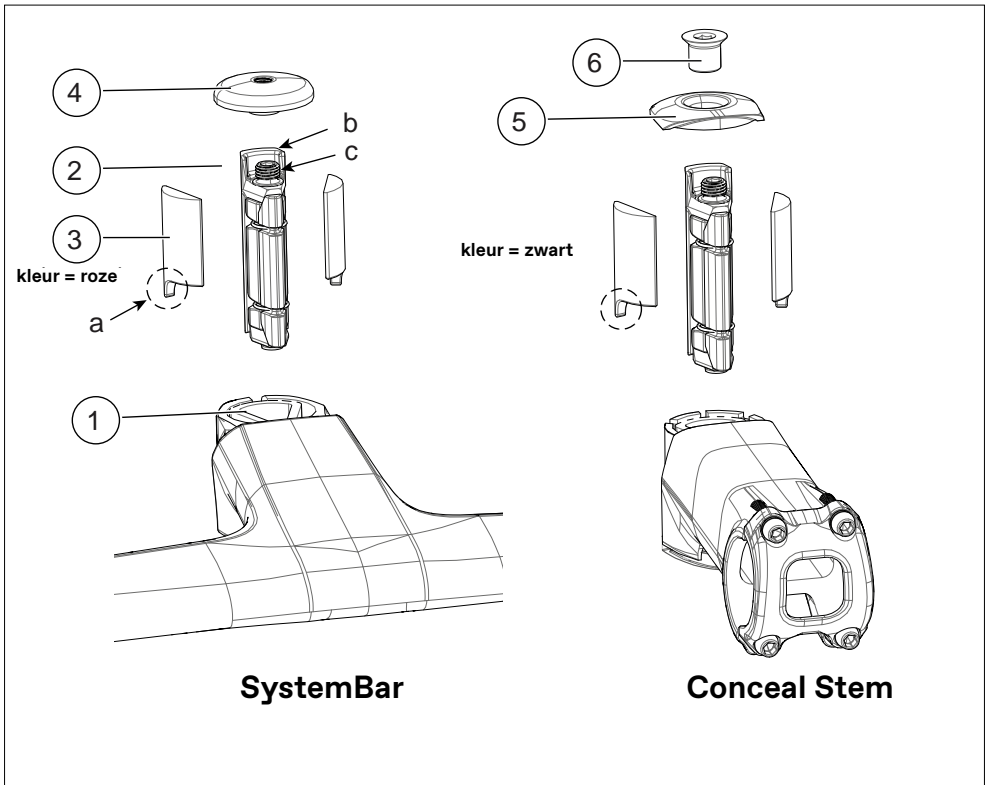
Inkorten van de Delta Fork

De Cannondale service instructies Delta Fork Headset Compression Assembly beschrijft de juiste methode voor het inkorten en voorbereiden van de Delta Fork.

WAARSCHUWING

Het balhoofd, de stuurpen, de spacers en de compressieset van uw fiets zijn onderdelen van een totaalsysteem dat ontworpen is om samen te werken. Voor uw veiligheid is het belangrijk dat u niets wijzigt, verwijdert, onderdelen weg laat of het systeem verkeerd monteert.

Deze handleiding bevat geen instructies voor onderhoud. Werk aan het systeem dient te worden uitgevoerd door een professionele fietsmechaniker met de ervaring, gereedschappen en informatie om de benodigde service te voltooien.

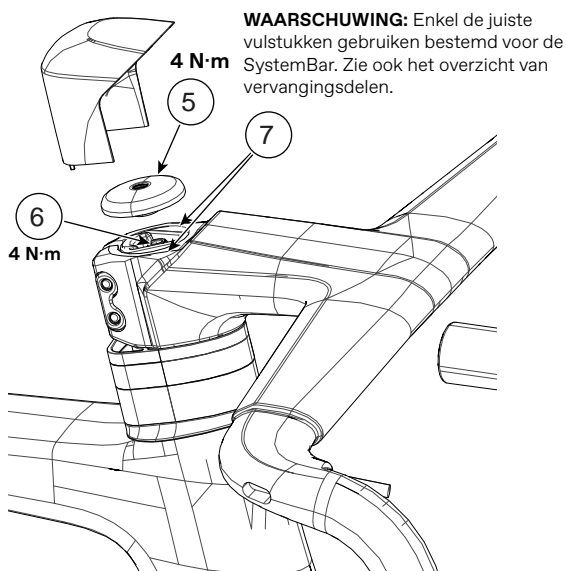
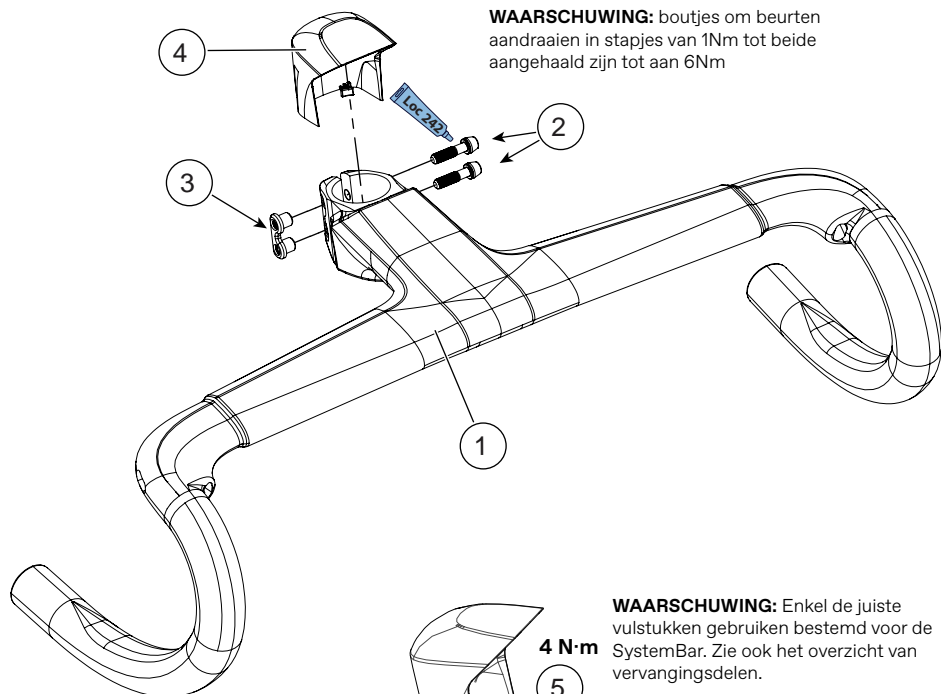


Identification

- | | | |
|-------------------------|-------------------------|--------------------------|
| 1. Delta Fork stuurbuis | 5. SystemBar top cap | a. Vulstuk voet |
| 2. Delta expander | 6. Conceal top cap | b. Expander lip |
| 3. Delta vulstukken | 7. Conceal top cap bout | c. Expander fixatie bout |
| 4. Expander bout | | |

Artikelnummer	Beschrijving
K35063	SystemBar Delta Expander Plug
K3508310	SystemBar Delta Filler Pieces L+R PNK
K35051	Conceal Delta Expander Plug
K3507310	Conceal Delta Filler Pieces L+R BLK

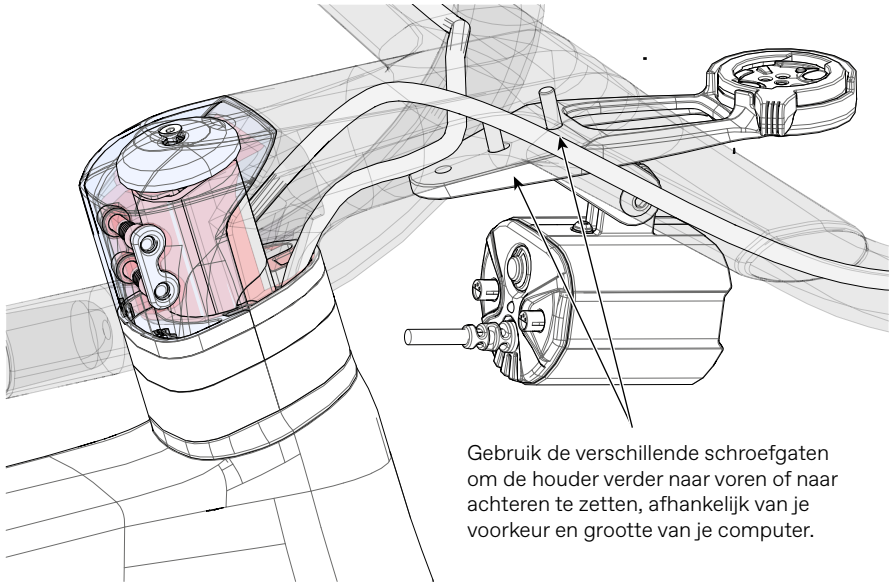
SystemBar R-One



Onderdelen

1. Stuur
2. Schroeven stuur, M5X18
3. „Dogbone“ moer
4. Stuurpencover
5. Top cap
6. Delta balhoofd-compressiesysteem
7. Vulstukken

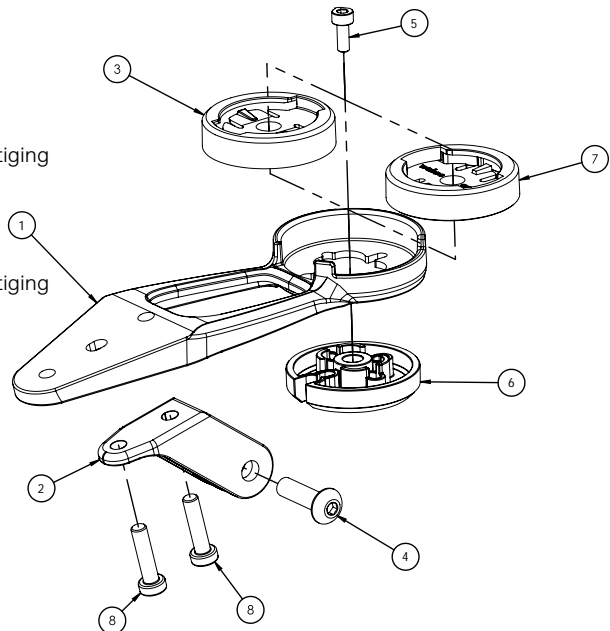
Houder SystemBar R-One



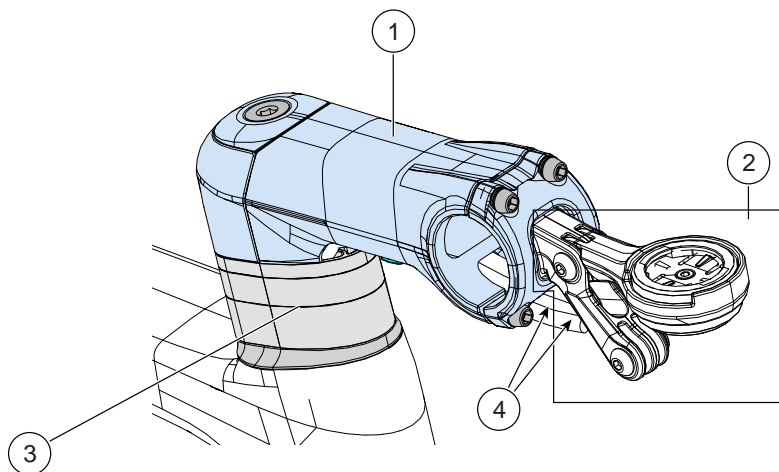
Gebruik de verschillende schroefgaten om de houder verder naar voren of naar achteren te zetten, afhankelijk van je voorkeur en grootte van je computer.

Onderdelen

1. Houder Garmin
2. Houder lamp
3. Houder met kwartslagbevestiging **Garmin**
4. Bolkopbout, M5×18
5. Inbusbout, M3×8
6. Onderkant
7. Houder met kwartslagbevestiging **Wahoo**
8. Inbusbout onder, M4×16



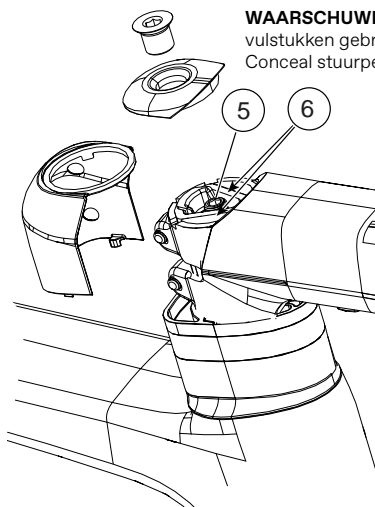
C1 Conceal Stem

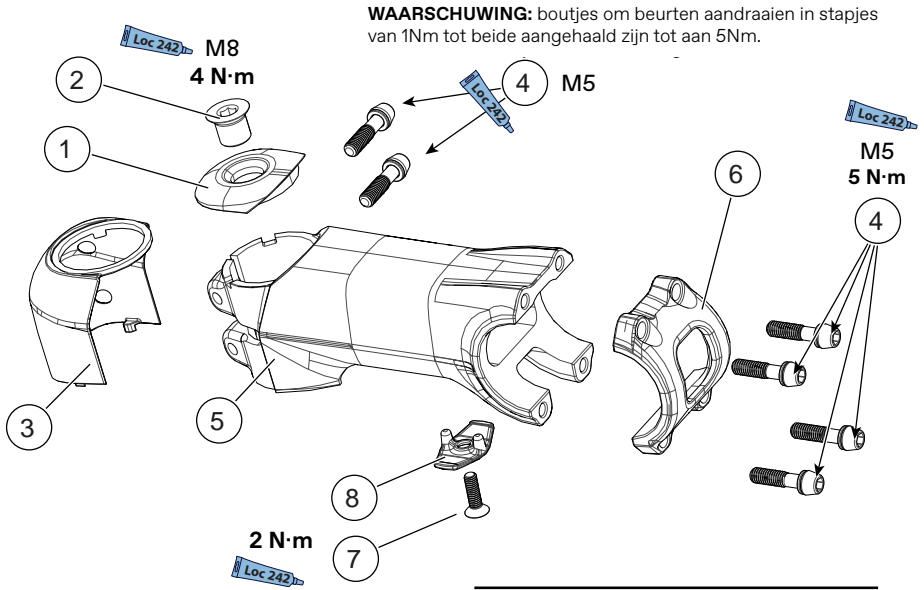


Onderdelen

1. C1 Conceal stuurpen
2. Accessoirehouder
3. Spacers
4. Remleidingen
5. Delta Fork Headset Compression Assemb

WAARSCHUWING: Enkel de juiste vulstukken gebruiken bestemd voor de Conceal stuurpe.

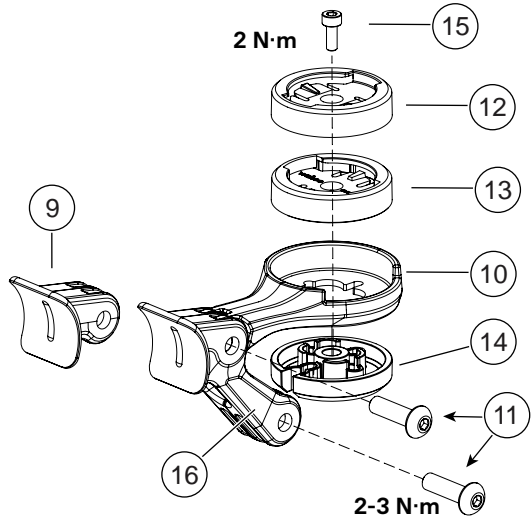




C1 Conceal Stem Mount

Onderdelen

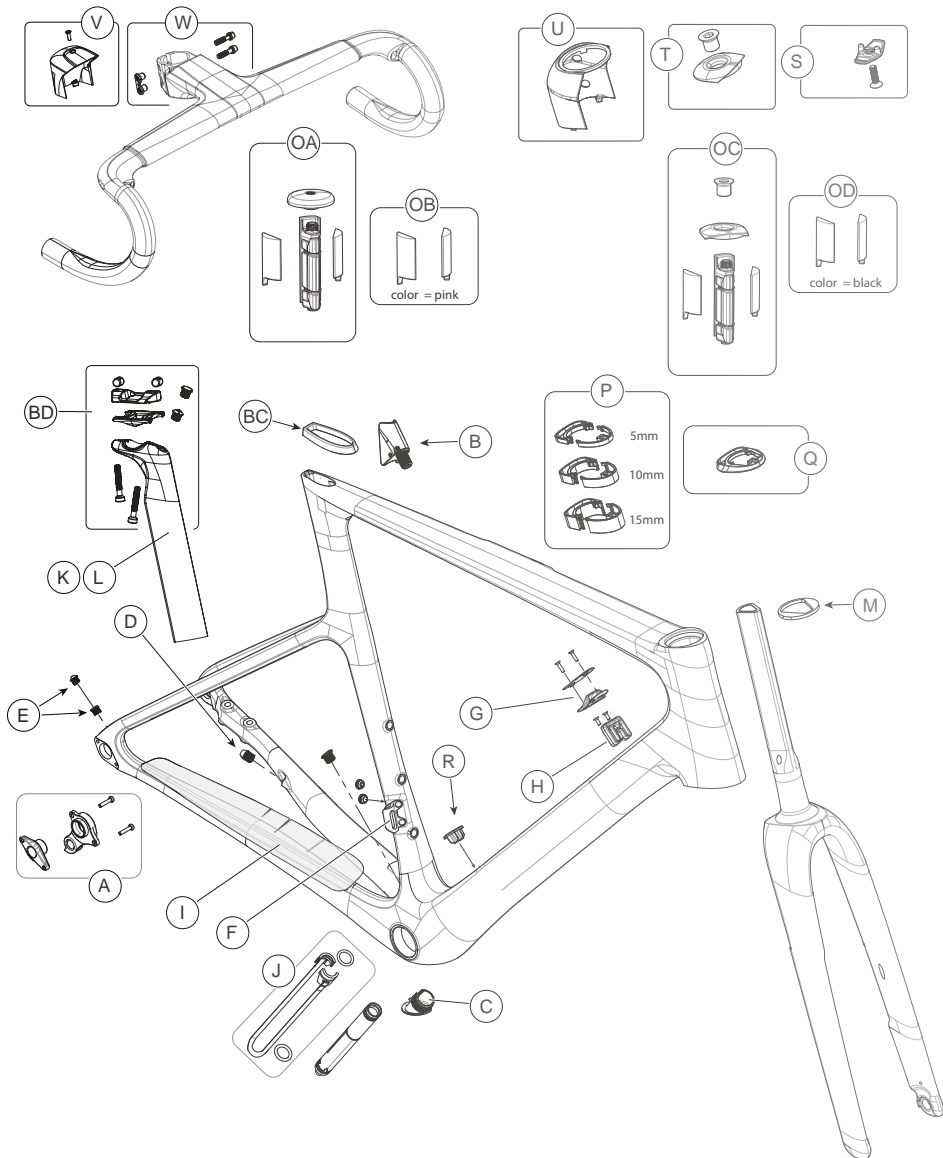
1. Top cap
2. Compressieschroef
3. Cover
4. Schroeven voorplaat
5. Stuurpen
6. Voorplaat
7. Schroef M4 × 12
8. Kabelclip
9. Flensbevestiging
11. Schroef M5 × 18
12. Houder met kwarts slagbevestiging, Garmin
13. Houder met kwarts slagbevestiging, Wahoo
14. Onderkant
15. Schroef M3 × 8
16. Houder lamp



VERVANGINGSONDERDELEN

SystemBar R-One

C1 Conceal Stem



ID	Onderdeelnummer	Omschrijving
A	K33023	Derailleur Hanger TA ST 2p 093
B	K26002	S6 EVO Internal Seatbinder V3
BC	K26053	EVO4 Seatpost Grommet
BD	K26092	EVO v4 Smartsense Rail Clamp w/Hardware
C	K32142	S6 EVO BB Grommets
D	KP449/	Rubber Brake Housing Grommets
E	K32170	S6 EVO Frame Grommets
F	K33022	S6 EVO Fd Hanger V4
G	K32171	DT Cable Switch Plate
H	K32152	S6 EVO DT Cable Keeper
I	K34232	S6 EVO CS Protector
J	K14102	S6 EVO DT Battery Mount Electronic
K	K26062	S6 EVO CRB Seatpost V4 330mm 0 O/Set
L	K26072	S6 EVO CRB Seatpost V4 330mm 20 O/Set
M	K28042	Delta Preload Stem Spacer Kit
P	K28062	Conceal Spacer Kit: 5mm QTY 3/ 10mm QTY 2 / 15mm QTY 1
Q	K28052	Conceal Bearing Cap
S	K28072	C1 Conceal Cable Clamp
T	K35042	C1 Conceal Top Cap & Bolt
U	K28142	C1 Conceal Cover
V	K28092	One Piece Handlebar Stem Cover
W	K28102	One Piece Handlebar Bolts W/Dogbone Nut/Bolts
R	K32172	10x17 DT Grommets Qty5
OA	K35063	SystemBar Delta Expander Plug
OB	K3508310	SystemBar Delta Filler Pieces L+R PNK
OC	K35051	Conceal Delta Expander Plug
OD	K3507310	Conceal Delta Filler Pieces L+R BLK
--	CK8067U000S	Syntace Ta 100x12x1.0p, Bolt 122 mm
--	K83051	Adjustable Lever Syntace 142x12 160mm

“--” - Item not pictured

www.cannondale.com
© 2023 Cycling Sports Group
SuperSix EVO OMS
151901 Rev. 1 (03/23)

CANNONDALE USA
Cycling Sports Group, Inc.
1 Cannondale Way,
Wilton CT, 06897, USA
1-800-726-BIKE (2453)
www.cannondale.com

CSG EUROPE
Cycling Sports Group Europe B.V.
Geeresteinselaan 57
3931JB Woudenberg
The Netherlands
service@cyclingsportsgroup.com

CSG UK
Cycling Sports Group
Vantage Way, The Fulcrum,
Poole, Dorset, BH12 4NU
+44 (0)1202732288
sales@cyclingsportsgroup.co.uk