

Synapse

Supplement gebruikershandleiding

 **WAARSCHUWING**

**LEES DIT SUPPLEMENT EN JE
CANNONDALE GEBRUIKERSHANDLEIDING**

Beide documenten bevatten belangrijke veiligheidsinformatie. Bewaar deze documentatie voor toekomstige naslag.

Veiligheidswaarschuwingen

In dit supplement wordt bepaalde belangrijke informatie op de volgende manier gepresenteerd:



WAARSCHUWING

Betekent een gevaarlijke situatie die kan leiden tot zwaar letsel of overlijden indien de waarschuwing wordt genegeerd.

OPMERKING

Betekent dat speciale voorzorgsmaatregelen moeten worden genomen om schade te voorkomen.

De volgende symbolen worden gebruikt in deze handleiding:

Symbool	Naam	Omschrijving
	NGLI-2 synthetisch smeervet	NGLI-2 synthetisch smeervet aanbrengen.
	Verwijderbaar schroefdraadborgmiddel, gemiddelde sterkte.	Loctite® 242 (blauw) of een gelijkwaardig borgmiddel aanbrengen.

Cannondale supplementen

Deze handleiding is een supplement bij je Cannondale gebruikershandleiding.

Dit supplement bevat aanvullende en belangrijke modelspecifieke veiligheidsinformatie plus onderhoudstips en technische informatie. Er kunnen meerdere belangrijke aanvullende handleidingen en supplementen voor jouw fiets beschikbaar zijn. Zorg dat je ze allemaal in bezit krijgt en doorleest.

Neem contact op met je geautoriseerde Cannondale-dealer als je een handleiding of supplement nodig hebt of als je een vraag hebt over je fiets. Je kunt ook contact met ons opnemen via de landelijke/regionale/plaatselijke informatiepunten.

Je kunt Adobe Acrobat PDF-versies van elke handleiding/supplement downloaden van onze website: www.cannondale.com

Contact opnemen met Cannondale

Cannondale USA

Cycling Sports Group, Inc.
1 Cannondale Way
Wilton, CT 06897 USA
1-800-726-BIKE (2453)

CSG Europe (Woudenberg)

Cycling Sports Group Europe B.V.
Geeresteinselaan 57
3931JB Woudenberg
The Netherlands
PH: 00.31.541.200374

Internationale distributeurs

Bekijk onze website om de juiste Cannondale-dealer in jouw regio te vinden.

INHOUDSOPGAVE

Veiligheidsinformatie.....	1-7
Technische informatie	8-21
Vervangingsonderdelen.....	22

Uw Cannondale-dealer

Om ervoor te zorgen dat je fiets op de juiste manier service en onderhoud krijgt, en dat de betreffende garanties worden gewaarborgd, is het verstandig om alle service- en onderhoudswerk via je geautoriseerde Cannondale-dealer te laten verlopen.

OPMERKING

Ongeautoriseerde service en onderhoud of vervangende imitatie-onderdelen kunnen leiden tot schade en het vervallen van de garantie.

VEILIGHEIDSINFORMATIE

Belangrijke informatie over composietmateriaal

WAARSCHUWING

Je fiets (frame en componenten) is gemaakt van composietmateriaal, ook wel carbon genoemd.

Alle rijders dienen een fundamenteel begrip te hebben van de mogelijkheden en beperkingen van composietmaterialen. Composietconstructies met carbonvezels zijn licht en sterk. Bij een ongeval of overbelasting zullen carbonvezels echter niet buigen, maar afbreken.

Voor je eigen veiligheid als eigenaar en gebruiker van de fiets moet je op de juiste wijze service, onderhoud en inspectie van alle composiet-onderdelen uitvoeren (frame, stuurpen, voorvork, stuur, zadelpen, enz.). Vraag advies en hulp aan je Cannondale-dealer.

We adviseren je dringend om DEEL II, sectie D, 'Veiligheidsinspecties' van je Cannondale gebruikershandleiding te lezen VOORDAT je gaat fietsen.

ALS JE DEZE WAARSCHUWING NEGEERT, KUN JE DOOR EEN ONGEVAL ERNSTIG LETSEL OPLOPEN, VERLAMD RAKEN OF OVERLIJDEN.

Inspection & Crash Damage Of Carbon Frames/Forks

WAARSCHUWING

NA EEN ONGEVAL OF BOTSING:

Onderzoek het frame zorgvuldig op schade. Zie DEEL II, sectie D, 'Veiligheidsinspecties' van je Cannondale gebruikershandleiding.

Rij niet op de fiets als je enige vorm van schade constateert, zoals gebroken, versplinterde of gedelamineerde carbonvezel.

DE VOLGENDE ZAKEN KUNNEN EEN INDICATIE ZIJN VAN DELAMINATIE OF SCHADE:

- Een ongebruikelijk of raar gevoel in het frame
- Carbon voelt zacht aan of is van vorm veranderd
- Kraken of andere onverklaarbare geluiden
- Zichtbare scheuren, witte of melkachtige kleur in de buitenste carbonlaag

HET RIJDEN MET EEN BESCHADIGD FRAME VERHOOGT DE KANS OP EEN FRAMEBREUK MET ALS MOGELIJK GEVOLG EEN (DODELIJK) ONGEVAL VOOR DE RIJDER.

Gebruiksdoel



Het gebruiksdoel van alle modellen is

ASTM
GEBRUIKSKLASSE 1,

Prestatiegerichte
racefietsen

WAARSCHUWING

Raadpleeg de gebruikershandleiding van je Cannondale-fiets voor meer informatie over het gebruiksdoel en de rijomstandigheden in de ASTM-gebruiksklassen 1 t/m 5.

Onderhoud

WAARSCHUWING

DIT SUPPLEMENT KAN PROCEDURES BEVATTEN DIE MEER VERGEN DAN ALGEMENE TECHNISCHE KENNIS EN VAARDIGHEDEN.

Mogelijk zijn speciale gereedschappen, vaardigheden en kennis vereist. Onjuist uitgevoerde technische werkzaamheden verhogen de kans op ongevallen. Fietsongevallen kunnen ernstig letsel, verlamming of de dood tot gevolg hebben.

Om de risico's zo veel mogelijk te beperken, raden wij fietseigenaren aan technische werkzaamheden altijd te laten uitvoeren door een geautoriseerde Cannondale-dealer.

Schijfremmen op racefietsen

WAARSCHUWING

In vergelijking met conventionele velgremmen zijn schijfremmen veel minder gevoelig voor water. Bovendien zorgen schijfremmen niet voor oververhitting of slijtage van de velgen en remmen daarom veel gelijkmatiger. Schijfremmen kunnen ook veel krachtiger remmen.

De kans op ongevallen verkleinen:

- Racefietsen hebben een relatief klein contactvlak met het wegdek: slechts een klein deel van de band staat in contact met de weg. Om de remmen veilig en effectief te bedienen, moet je in verschillende situaties meer of minder remkracht toepassen. Je moet er rekening mee houden dat de verschillende weg- en weersomstandigheden de grip kunnen beïnvloeden.
- Schijfremmen werken uitstekend, maar zijn ook geen tovermiddel. Begin in risico-arme omstandigheden te rijden op je nieuwe racefiets met schijfremmen zodat je rustig kunt wennen aan het gevoel en de prestaties van de schijfremmen en de grip van de banden.

ALS JE DEZE WAARSCHUWINGEN NEGEERT, KUN JE DOOR EEN ONGEVAL ERNSTIG LETSEL OPLOPEN, VERLAMD RAKEN OF OVERLIJDEN.

Fietstrainers

Bij het rijden op een fietstrainer waarbij het voorwiel wordt verwijderd en de dropouts van de voorvork worden vastgeklemd, moet je op het volgende letten: Controleer of de snelspanner goed vastzit! Door kleine bewegingen kunnen onderdelen slijten, verzwakken en schade veroorzaken aan je fiets.

Als je een fietstrainer hebt waarbij de fiets aan de achterzijde wordt vastgeklemd tussen twee klemkegels: Verwijder de lichtgewicht snelspanner die bij je fiets wordt geleverd. Vervang deze door een stevige, klassieke stalen snelspanner en klem deze vast in de fietstrainer. Door kleine bewegingen kunnen onderdelen slijten, verzwakken en schade veroorzaken aan je fiets. Let op dat veel moderne snelspanners niet passen op de klemkegels van bepaalde typen fietstrainers omdat de vormen niet op elkaar aansluiten.

Bij steekassen de instructies van de fabrikant van de fietstrainer volgen en eventueel adapters gebruiken.

Wees bijzonder voorzichtig met een carbon frame en vork. Carbon is een relatief zacht materiaal en niet schuurbestendig. Als er speling of beweging ontstaat, zal carbon zeer snel slijten.

Als je de fietstrainer veel gebruikt, overweeg dan om een oude fiets te gebruiken. Ook corrosie als gevolg van zweet kan invloed hebben. Het gewicht van de fiets is totaal irrelevant als je hem op een fietstrainer gebruikt. Bovendien bespaar je met een oude fiets op de slijtage van je dure componenten.

Vraag je dealer om hulp bij de keuze van een fietstrainer en vraag advies over de juiste gebruikswijze.

OPMERKING

FIETSTRAINERS - Onjuiste montage van een fiets op een fietstrainer of het gebruik van een trainer die niet geschikt is voor jouw specifieke fietsframe, kan leiden tot aanzienlijke schade.

BIDONS - Een botsting, valpartij of losse bidonhouder kan schade opleveren aan je frame.

Dit soort schade wordt niet gedekt door de Cannondale beperkte garantie.

Bidons

Zijdellingse krachten op een bidon of bidonhouder kunnen resulteren in schade aan de bidonnokken in het frame als gevolg van een grote hefboombeweging op een zeer klein oppervlak. Bij een valpartij is het beschermen van de bidonnokken in je frame echt het laatste waar je aan zou moeten denken. Bij transport en opslag moet je echter maatregelen nemen om te voorkomen dat er grote kracht wordt uitgeoefend op de bidon waardoor er mogelijk schade kan ontstaan. Verwijder de bidon en bidonhouder tijdens transport van de fiets.

Controleer regelmatig de bevestiging van je bidonhouder en draai indien nodig de boutjes vast. Rij niet met een losse bidonhouder. Als de bidonhouderboutjes los zitten, kan de bidonhouder gaan trillen. Een losse bidonhouder kan de bidonnokken beschadigen waardoor ze mogelijk uit het frame scheuren.

Het is weliswaar mogelijk om losgeraakte nokken te repareren of andere inserts te plaatsen, maar dan moet het frame niet beschadigd zijn geraakt. Vervanging vereist het gebruik van een speciaal stuk gereedschap. Als je merkt dat de bidonnokken beschadigd zijn geraakt, neem dan contact op met je Cannondale-dealer.

Een frameset opbouwen

Neem contact op met je Cannondale-dealer en de fabrikanten van de componenten voordat je een frameset gaat opbouwen. Bespreek je rijstijl, technische vaardigheden en gewicht plus je interesse en geduld voor het uitvoeren van onderhoud.

Let erop dat de gekozen componenten geschikt zijn voor je fiets en bedoeld voor jouw gewicht en rijstijl.

In het algemeen geldt dat lichtere onderdelen een kortere levensduur hebben. Bij het kiezen van lichtgewicht onderdelen maak je een afweging tussen een laag gewicht met bijbehorende hogere prestaties of je kiest voor zwaardere, meer duurzame onderdelen. Als je kiest voor lichtgewicht componenten, moet je deze vaker inspecteren.

Als je een zwaardere rijder bent of een ruwe, aanvallende rijstijl hebt, adviseren we je om zwaardere componenten te kopen.

Lees en volg de instructies en waarschuwingen van de onderdelenfabrikanten.

Aanhaalmomenten

Het is zeer belangrijk voor je veiligheid dat alle schroeven, bouten en moeren op je fiets met het correcte aanhaalmoment zijn vastgezet. De juiste aanhaalmomenten voor schroefbevestigingen zijn ook belangrijk voor de duurzaamheid en prestaties van je fiets. We adviseren je dringend om alle schroefbevestigingen bij je dealer te laten vastzetten met een momentsleutel. Als je zelf schroefbevestigingen vast draait, gebruik dan altijd een momentsleutel.

Het vinden van de juiste aanhaalmomenten:

Het brede aanbod aan fietsmodellen en gebruikte componenten betekent dat een lijst van aanhaalmomenten zouden verouderd zijn tegen de tijd dat het werd gepubliceerd. Diverse schroefbevestigingen moeten worden gemonteerd met een schroefborgingsmiddel zoals Loctite®.

Voor het bepalen van de juiste aanhaalmomenten en het gebruik van schroefborgingsmiddelen, kun je de volgende zaken nazoeken:

- Veel onderdelen zijn reeds gemarkeerd met het correcte aanhaalmoment. Markering van componenten wordt steeds gangbaarder.
- Zoek de aanhaalmomenten op in de fabrieksdocumentatie die is meegeleverd bij je fiets.
- Bekijk de lijsten met aanhaalmomenten op de websites van de onderdelenfabrikanten.
- Neem contact op met je dealer. Dealers hebben toegang tot de meest recente gegevens en hebben ervaring met het juiste aanhaalmoment voor de meeste schroefverbindingen.

TECHNISCHE INFORMATIE

Specificaties

Onderdeel	Specificatie
Balhoofdbuis	1-1/8 inch - 1-1/4 inch
Balhoofdstel	Geïntegreerd, 1-1/8 inch - 1-1/4 inch
Bottom bracket: type/breedte	BSA Threaded/68 mm
Voorderailleur	Aanlasknok
Max. aantal tanden kettingblad	52 t
Zadelpen: diameter/klem	27,2 mm / 31,8 mm
Min. insteek zadelpen	65mm
Max. insteek zadelpen	Afhankelijk van de maat: Zie pagina 16. 48 cm: 130 mm, 51 cm: 165 mm, 54 cm: 200 mm, 56-61 cm: 250 mm
Bandenmaat x max. bandbreedte	700c x 35 mm (feitelijk gemeten) 700c x 30 mm (feitelijk gemeten) met spatbord
Remmen: Bevestigingstype / Min./Max. schijfremdiameter	Flat Mount / 140 mm / 160 mm
Assen: type/lengte	Achter: Syntace TA/142x12/166 mm, totale lengte FT: Maxle TA/100x12 mm, totale lengte 125 mm
▲ Gebruiksdoel	ASTM INZETBEREIK 1, prestatiegerichte racefietsen
▲ Max. gewichtslimiet: totaal (rijder + volledige uitrusting)	305lbs/129kg
Aanvullende technische kenmerken: Buis-in-buis interne kabelgeleiding: voorvork en liggende achtervork. Di2 Junction A bevindt zich in het stuur, Di2-batterij in de zadelpen.	

Alle specificaties kunnen zonder voorafgaande kennisgeving worden gewijzigd.

Serienummer

Het 7-nummerige serienummer (1) staat op de bottom bracket. Gebruik het serienummer om je fiets te registreren.

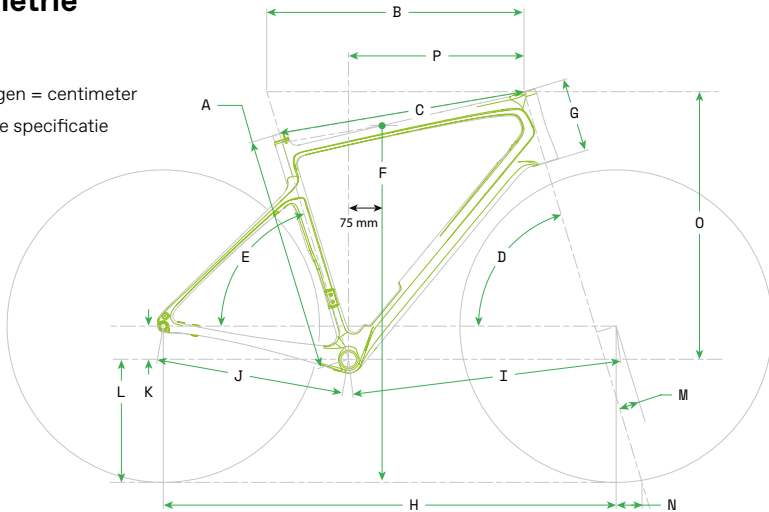
Fiets registreren: ga op onze website naar de pagina **Registreer een product** via www.cannondale.com



Geometrie

Afmetingen = centimeter

* = zelfde specificatie



Onderdeel	Framemaat	48	51	54	56	58	61
	Wielmaat	700c	700c	700c	700c	700c	700c
A	Zitbuislengte	40.7	44.3	48.0	52.0	55.0	59.0
B	Effectieve bovenbuislengte	53.3	54.4	55.5	56.7	57.9	59.8
C	Bovenbuis feitelijk	51.0	52.1	53.3	54.7	56.0	57.9
D	Balhoofdhoek	71.3°	71.4°	73.1°	73.2°	73.3°	73.4°
E	Effectieve zitbuishoek	73.0°	*	*	*	*	*
E'	Werkelijke zitbuishoek	73.0°	*	*	*	*	*
F	Standover-hoogte	71.2	74.2	77.3	78.7	83.3	86.8
G	Balhoofdbuislengte	10.9	13.0	14.3	16.4	18.7	21.8
H	Wielbasis	99.1	100.2	98.7	99.8	101.1	102.8
I	Front-center	58.8	59.8	58.3	59.4	60.6	62.3
J	Lengte liggende achtervork	41.5	41.5	41.5	41.5	41.5	41.5
K	Bottom bracket drop	7.5	7.5	7.3	7.3	7.0	7.0
L	Bottom bracket hoogte	27.0	27.0	27.2	27.2	27.5	27.5
M	Vorksprong	5.5	5.5	4.5	*	*	*
N	Naloop	5.9	5.8	5.8	5.7	5.6	5.6
O	Stack	53.0	55.0	57.0	59.0	61.0	64.0
P	Reach	37.1	37.6	38.1	38.7	39.3	40.2

Zadelpen

Verwijderen

1. Gebruik een 4mm-inbus voor de zadelpen-bout en draai deze tegen de klok in los.
2. Als de bout is losgedraaid, trek dan de zadelpen omhoog uit de zitbuis.

Montage en afstelling

1. Verwijder met een schone doek eventuele restjes carbonpasta uit de zitbuis voordat je de zadelpen opnieuw in de zitbuis schuift. Gebruik geen reinigungsprays of oplosmiddelen.
2. Breng nieuwe carbonpasta aan op de zadelpen en smeer ook een klein beetje aan de binnenzijde van de zitbuis.
3. Maak het zitbuisoppervlak onder de klem schoon en doe een beetje vet op het schroefdraad.
4. Stel de zadelhoogte af en draai de klembout vast met een momentsleutel tot het voorgeschreven aanhaalmoment.

Onderhoud

Verwijder regelmatig de zadelpen en zadelpenklem om alles schoon te maken, op schade te controleren en opnieuw vet en/of carbonpasta aan te brengen.

Minimale insteekdiepte

De minimale insteekdiepte (A) geeft aan hoe ver de zadelpen minimaal in de zitbuis moet worden gestoken. De minimale insteekdiepte voor alle framematen is 65 mm.

WAARSCHUWING

Bekijk voor meer informatie over zadelpennen de [Cannondale Gebruikershandleiding](#).

Maximale insteekdiepte

De maximale insteekdiepte (B) geeft aan hoe ver de zadelpen maximaal in het de zitbuis mag worden gestoken

Framemaat	Maximale insteekdiepte
48 cm	130 mm
51 cm	165 mm
54 cm	200 mm
56 - 61 cm	250 mm

OPMERKING

Gebruik de zadelpenlengte die bij de framemaat hoort.

Duw de zadelpen niet met geweld of tot de onderkant (C) in het frame.

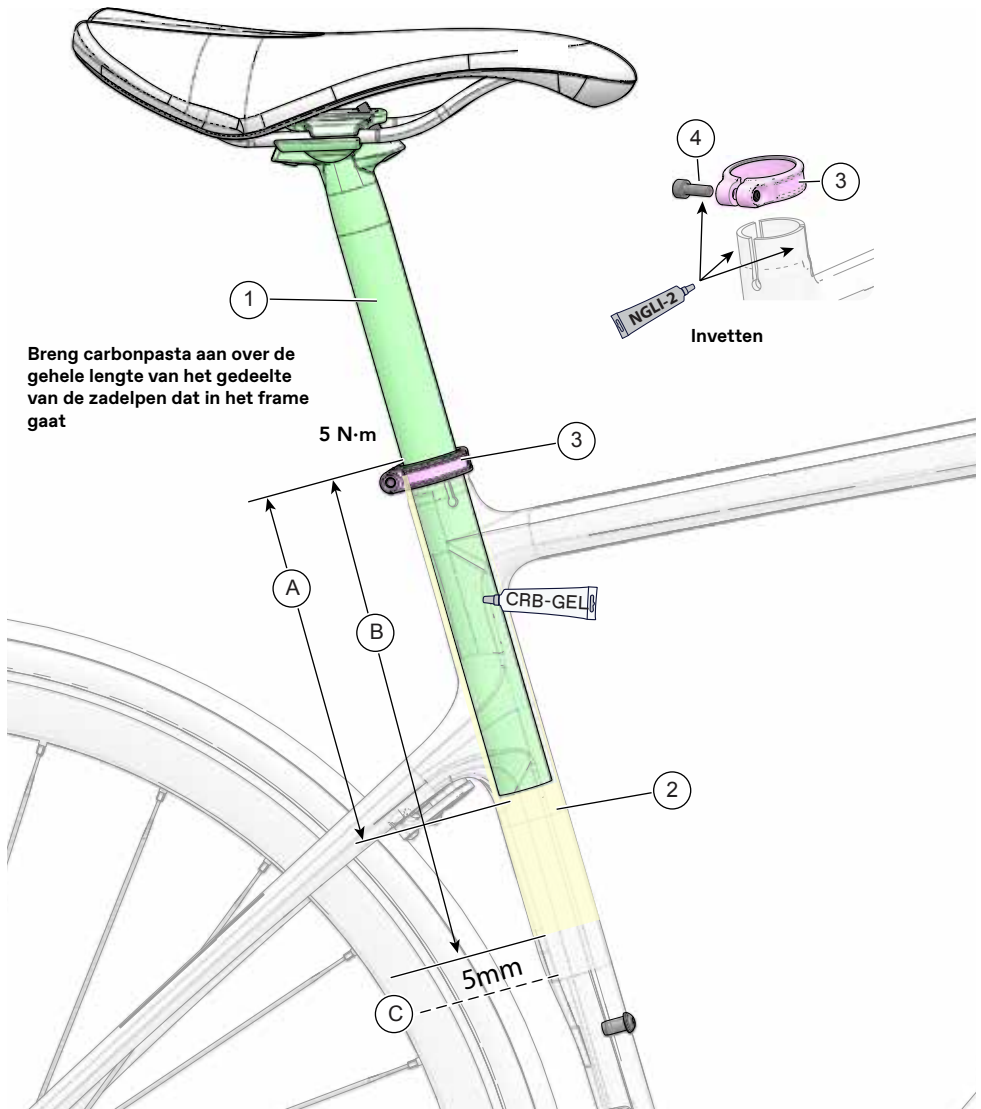
Inkorten van een zadelpen

Moet de zadelpen worden ingekort, gebruik dan een geschikt zaagblad voor het betreffende zadelpenmateriaal (aluminium of carbon). Schuur de rand van de ingekorte zadelpen lichtjes op met fijn schuurpapier. Maak een nieuwe markering voor de minimale insteekdiepte.

Zit er een accu in de zadelpen, verwijder deze dan voordat de pen wordt ingekort.

WAARSCHUWING

De zadelpen mag alleen door een professionele fietsmonteur worden ingekort. Een verkeerd ingekorte zadelpen kan leiden tot schade en daardoor tot ongevallen.



Breng carbonpasta aan over de gehele lengte van het gedeelte van de zadelpen dat in het frame gaat

Invetten

5 N·m

CRB-GEL

5mm

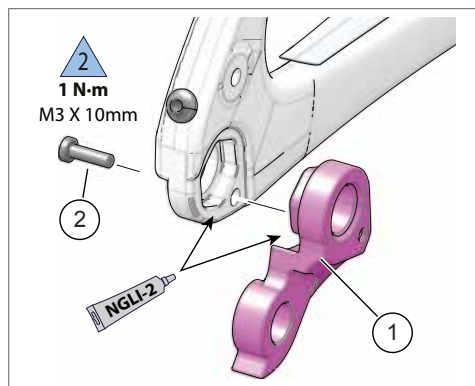
Identificatie van onderdelen

- 1. Zadelpen
- 2. Zitbuis
- 3. Klem

- 4. Klemschroef
- A. Minimale insteekdiepte 65 mm

- B. Maximale insteekdiepte
- C. Onderkant

Bevestiging achterderailleur



1. Pad achterderailleur
2. Schroef

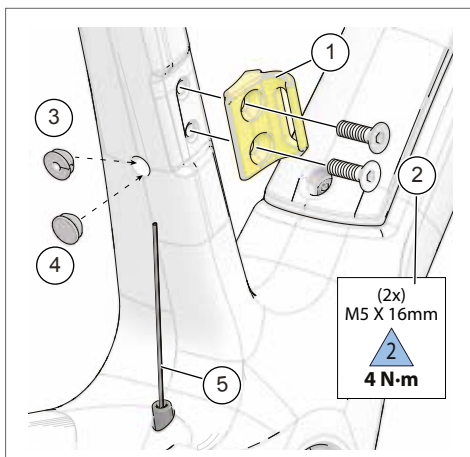
Vervangen:

1. Verwijder de achteras.
2. Verwijder de schroef (2).
3. Verwijder de pad (1).
4. Maak het gebied rond de dropout schoon en controleer het frame op scheuren of schade. Vind je schade, laat het frame dan door je Cannondale-dealer inspecteren.

Is het frame in orde, breng dan een dun laagje vet aan tussen het frame en de pad. Dit helpt om lawaai of ‚gekraak‘ te minimaliseren dat tijdens het schakelen kan optreden door minimale speling tussen het frame en de pad.

5. Bevestig de nieuwe pad op het frame.
6. Doe Loctite® 242 (of schroefborgmiddel van gemiddelde sterkte) op de schroefdraad en draai aan tot het voorgeschreven aanhaalmoment. Draai niet te hard aan.

Bevestiging voorderrailleur

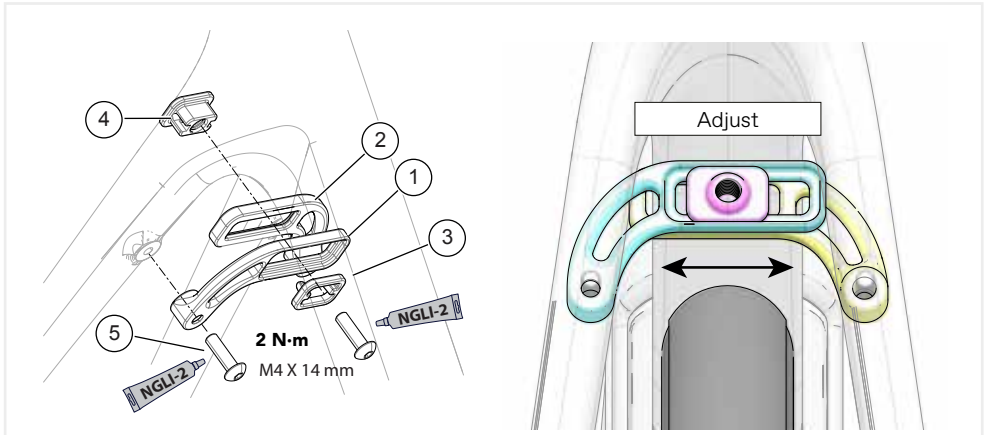


1. Voorderrailleur hanger
2. Boutjes
3. Kabeldoorvoer Di2-kabel
4. Stop frame
5. Mechanische kabel Voorderrailleur

Belangrijk:

- Maak bij het monteren de schroeven schoon, breng het opgegeven schroefborgmiddel aan op de schroefdraad en zet de schroeven vast met het opgegeven aanhaalmoment. Draai niet te hard aan.
- Gebruik je een mechanische voorderrailleur of SRAM eTAP, monteer dan onderdeel (4) om water of vuil uit het frame te weren.
- Gebruik je een voorderrailleur met een elektrische draad, zoals Di2, gebruik dan onderdeel (3).
- Controleer de hanger regelmatig op schade. Vervang deze als je een beschadiging constateert.

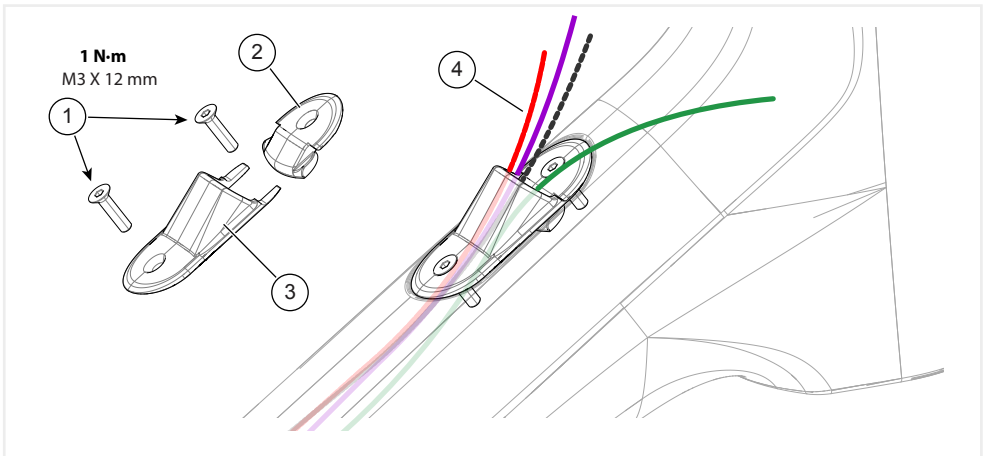
Verstelbare spatbordhouder (54-61 cm)



Onderdelen

- | | |
|-----------------------|----------------|
| 1. Rechterkant houder | 4. Moer |
| 2. Linkerkant houder | 5. Boutje (2x) |
| 3. Schroefplaatje | |

Kabelpoort onderbuis



Onderdelen

- | | |
|--------------------|--------------------|
| 1. Boutjes | 3. Onderkant poort |
| 2. Bovenkant poort | 4. Kabels |

Optie: SmartSense System

Dit frame is geschikt voor de installatie van een Cannondale SmartSense systeem - een slim communicatienetwerk en sterke energiebron ineen. Deze handleiding beschrijft alleen de technische details die betrekking hebben op het frame, zoals de locatie van de onderdelen, de installatie en service-informatie.

Wat is SmartSense?

SmartSense is een systeem van onderling verbonden/genetwerkte accessoires. Elk accessoire dat is aangesloten op het netwerk maakt gebruik van dezelfde datacommunicatie en oplaadbare batterij. Elk accessoire kan individueel worden geprogrammeerd en bediend of juist worden afgestemd op elk ander accessoire.

Onderdelen SmartSense System

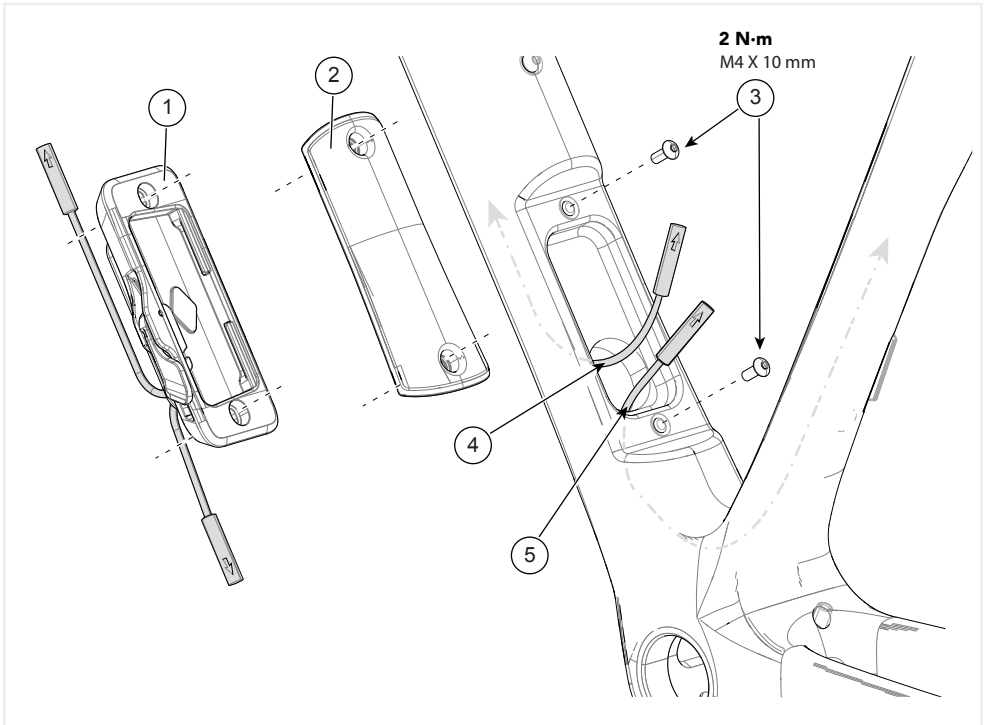
Een SmartSense-systeem kan bestaan uit allerlei verschillende onderdelen. Bijvoorbeeld:

- Garmin Varia Core houder
- Garmin Varia Core batterij
- Garmin Varia Radar sensor
- Garmin Varia Radar display
- Garmin fietscomputer
- Cannondale Foresite e350 voorlicht
- Cannondale Hindsite Array achterlicht
- Intern aangelegde netwerk/stroomkabels

SmartSense Gebruikershandleiding

De SmartSense Gebruikershandleiding bevat informatie over het identificeren, instellen en gebruik van alle geïnstalleerde/bijgevoegde onderdelen die compatible zijn met SmartSense. De handleiding bevat ook belangrijke veiligheidsinformatie en verwijzingen naar handleidingen van andere fabrikanten. Zie Cannondale.com

SmartSense houder / cover



Zet de afdekkap (2) vast als de houder (1) niet is geïnstalleerd.

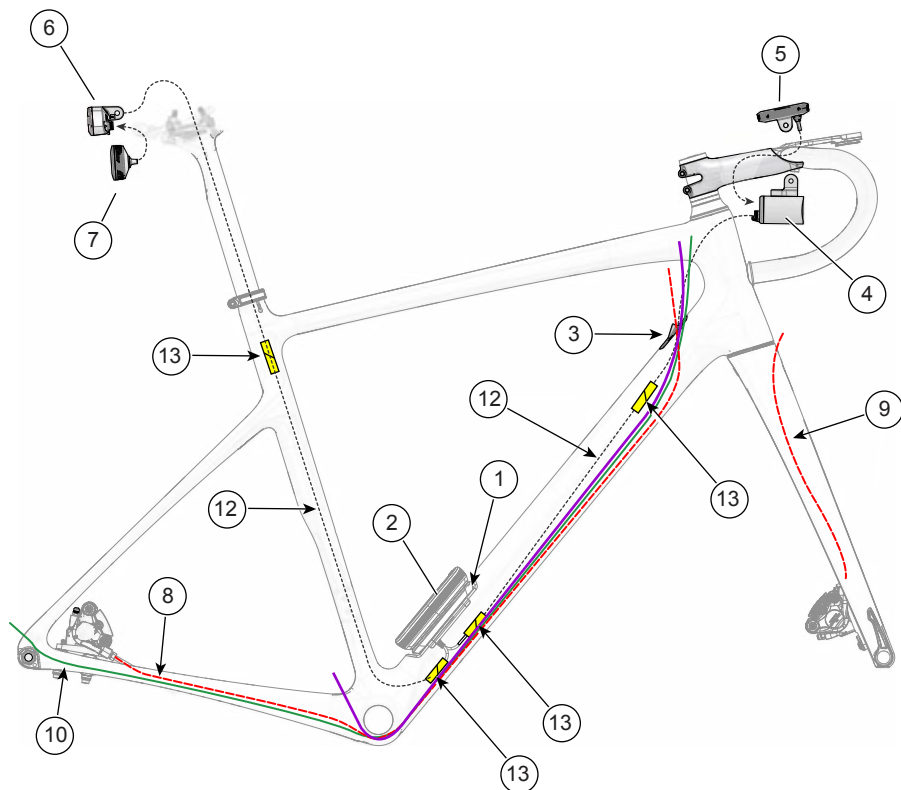
Om de interne verlengkabels te koppelen of te ontkoppelen is het noodzakelijk om de SmartSense-houder uit het frame te halen. Het is niet mogelijk om bij de kabels te komen als de houder nog op zijn plek zit.

Zet de afdekkap of houder vast met de afdekkap boutjes.

Identificatie van onderdelen

- | | |
|-----------------------|------------------|
| 1. Smartsense houder | 4. Kabel, 500 mm |
| 2. Afdekkap onderbuis | 5. Kabel, 700 mm |
| 3. Afdekkap boutjes | |

Kabelgeleiding SmartSense



- Breng beide verbindingspijltjes op gelijke hoogte en druk stevig op elkaar.
- De Stekkerverbindingen (13) zitten in het frame.

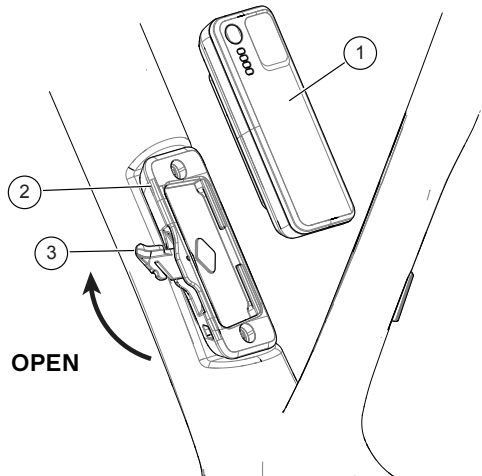
Onderdelen

- | | | |
|-------------------------|---------------------------|----------------------|
| 1. SmartSense houder | 6. Achterlicht | 11. Kabel, 700 mm |
| 2. SmartSense accu | 7. Radar | 12. Kabel, 500 mm |
| 3. Kabelpoort onderbuis | 8. Achterremleiding | 13. Verbinding kabel |
| 4. Koplamp | 9. Voorremleiding | |
| 5. Display radar | 10. Achterderailleurkabel | |

SmartSense houder/accu

Onderdelen

1. SmartSense accu
2. SmartSense houder
3. SmartSense vergrendeling

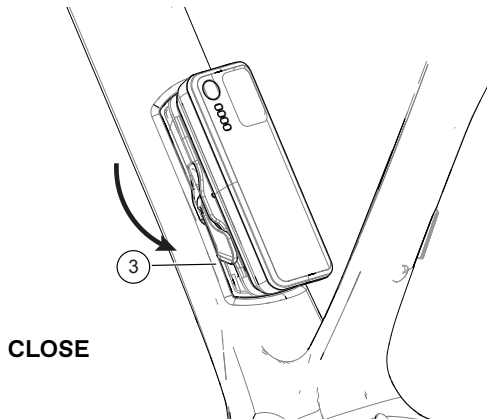


Accu installeren:

1. Open het de vergrendeling van de houder (3).
2. Laat de rechterzijde van de accu in de rechterkant van de houder zakken; laat daarna de linkerzijde van de accu in de houder zakken.
3. Sluit het de vergrendeling. Druk stevig zodat je zeker weet dat het vergrendeld is.

Accu verwijderen:

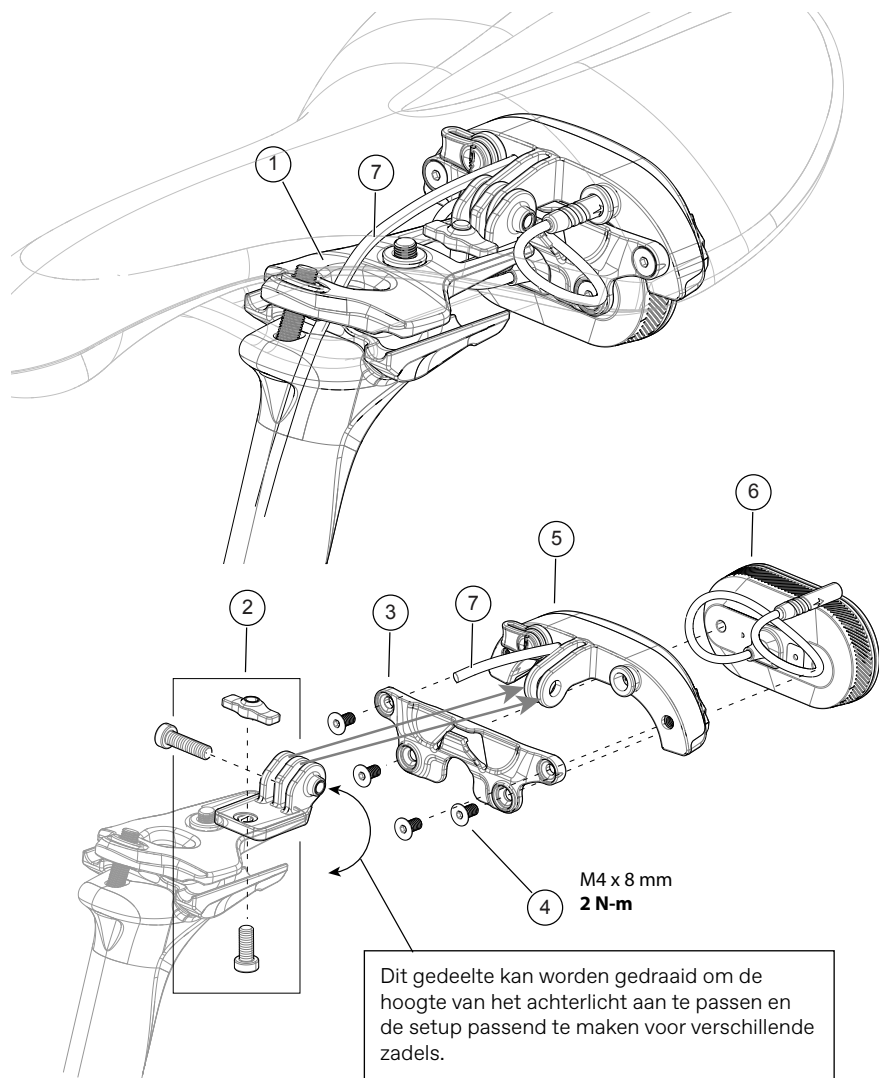
1. Open het de vergrendeling van de houder (3).
2. Til de linkerzijde omhoog, trek naar links en haal de accu omhoog.
3. Sluit het de vergrendeling van de houder.



WAARSCHUWING

Zorg dat de vergrendeling van de houder altijd goed gesloten wordt om beschadiging/ontkoppeling/verlies van de accu, powerverlies bij de onderdelen of schade aan de houder te voorkomen.

SmartSense zadelpen - achterlicht/radar



Onderdelen

- | | | |
|-----------------------------|-------------------|---------------------|
| 1. Kop zadelpen | 4. Schroeven (4X) | 7. Achterlichtkabel |
| 2. Houder | 5. Achterlicht | |
| 3. Varia Radar Sensor plaat | 6. Varia (sensor) | |

Kabelgeleiding met Di2-batterij

Leid de achterlichtkabel via de gaten in de bovenste en onderste klem de zadelpen in.



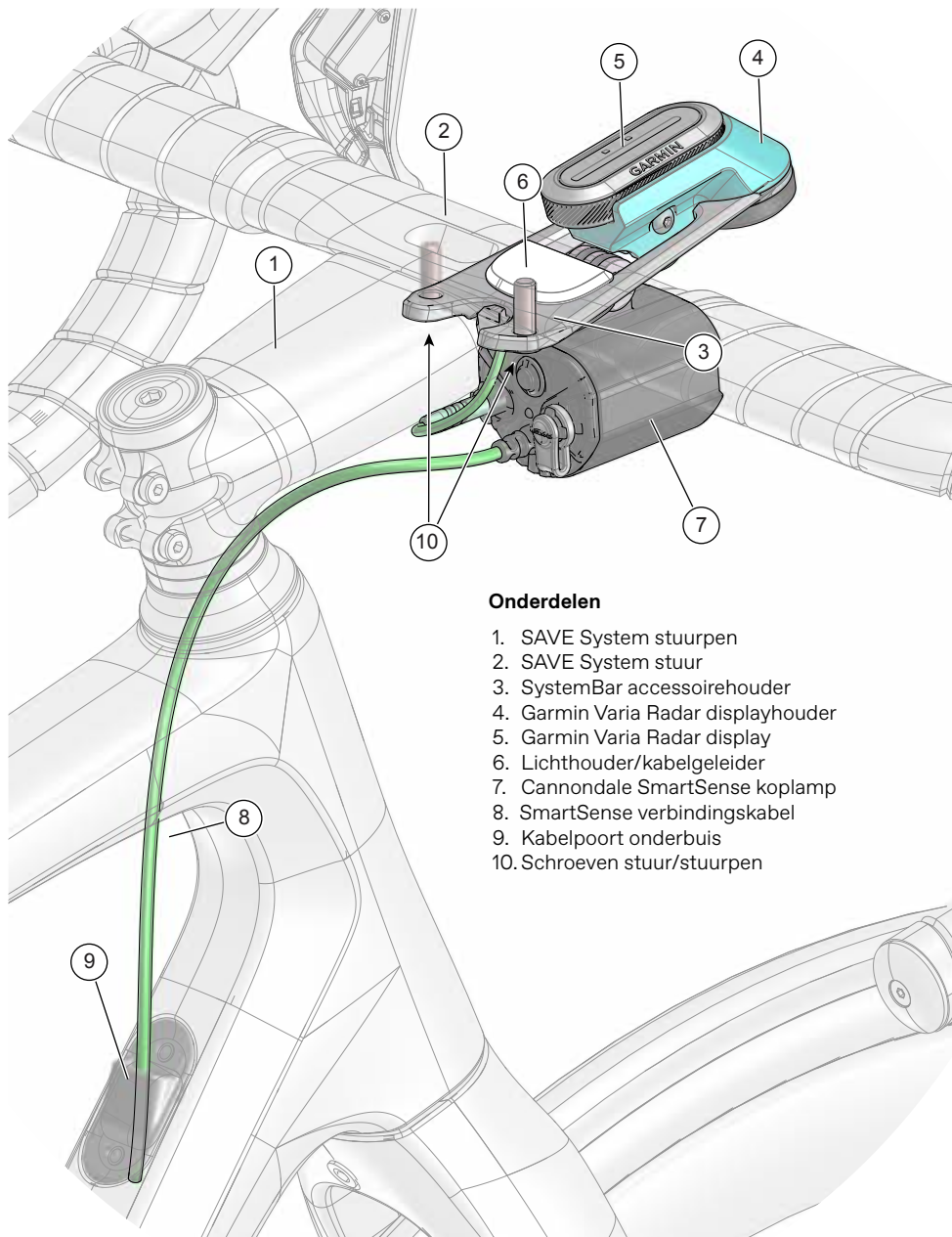
Plaats de Di2-batterij in de Di2-batterijhuls. De rand aan de binnenkant van de huls hoort in de onderste sleuf van de batterij. Schuif de Di2-batterij en -huls in de zadelpen; zorg ervoor dat het kabel-poort van de huls op één lijn staat met de achterlichtkabel.



Duw de Di2-accu en -huls in de zadelpen. Zorg ervoor dat de achterlichtkabel in de sleuf zit. Wanneer de accu volledig in de zadelpen is geduwd, kun je lichtjes aan de achterlichtkabel trekken om deze strak in de zadelpen te krijgen.

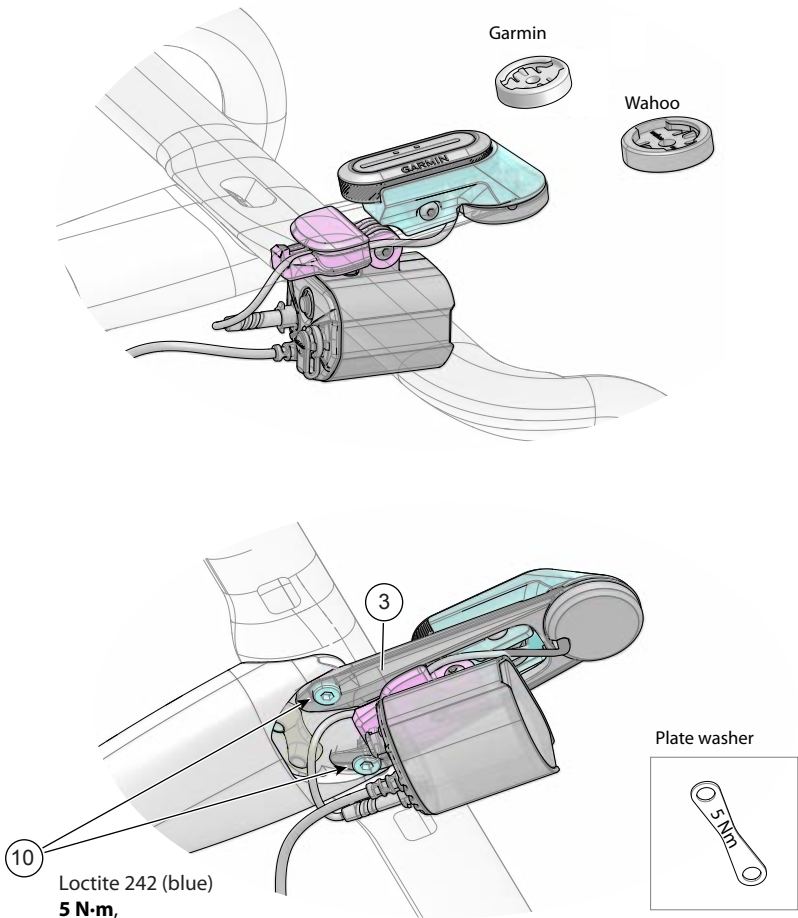


SmartSense SAVE stuuronderdelen



Onderdelen

1. SAVE System stuurpen
2. SAVE System stuur
3. SystemBar accessoirehouder
4. Garmin Varia Radar displayhouder
5. Garmin Varia Radar display
6. Lichthouder/kabelgeleider
7. Cannondale SmartSense koplamp
8. SmartSense verbindingskabel
9. Kabelpoort onderbuis
10. Schroeven stuur/stuurpen

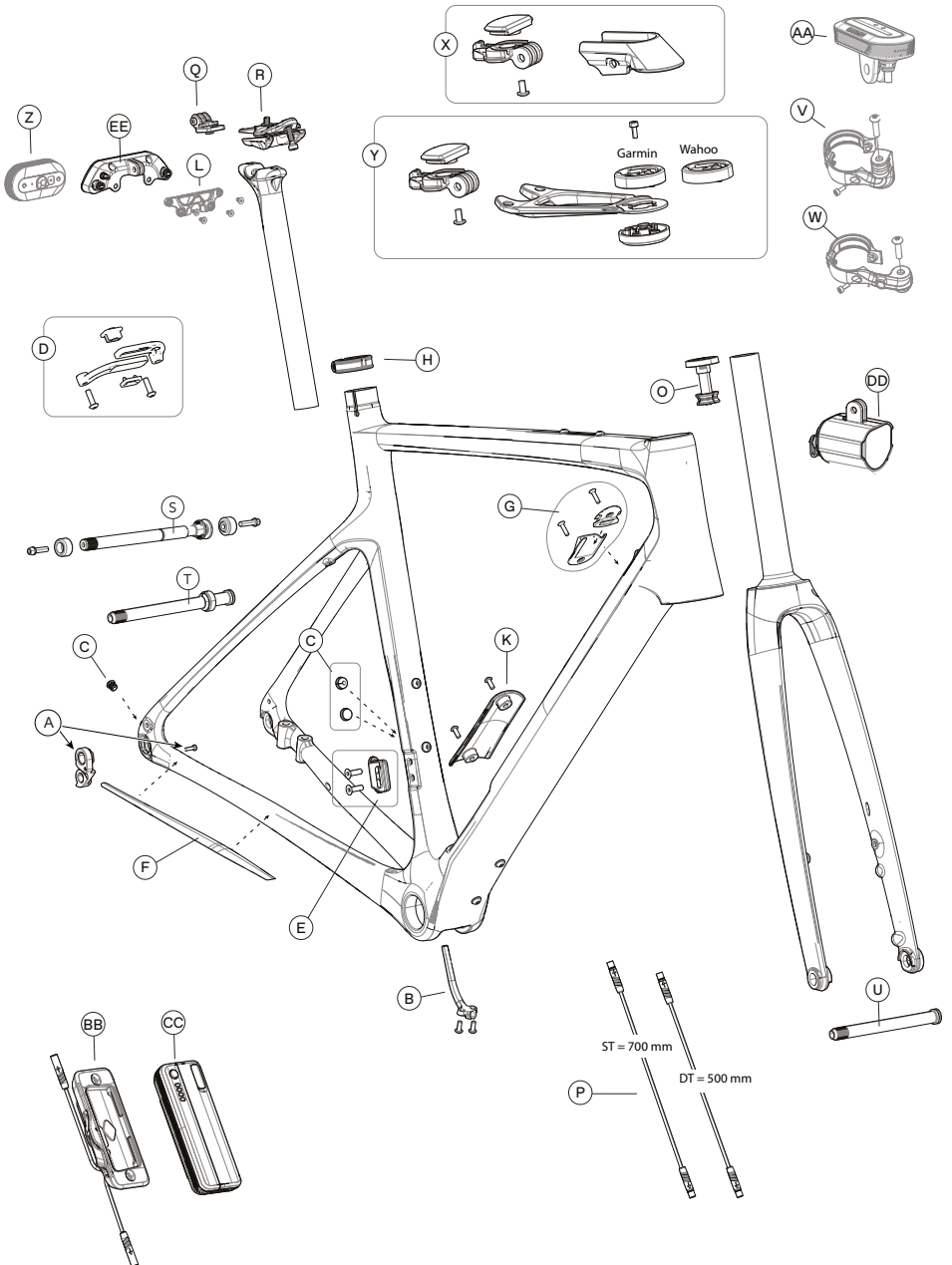


WAARSCHUWING

De SystemBar accessoirehouder (3) komt in de plaats van de SAVE SystemBar plate washer (zie afbeelding). Verwijder je de houder, dan moet je de plate washer opnieuw installeren. Volg de instructies: [HollowGram KNØT/SAVE SystemBars Bijlage Gebruikershandleiding](#).

VERVANGINGSONDERDELEN

ID	Part Number	Description
A	K33040	Derailleur Hanger TA ST SS 076
B	K32181	E384579 BB Cable Guide
C	K32191	Synapse Frame Grommets
D	CK1168U10OS	Adjustable Fender Bridge BLK
E	K33019	SystemSix Front Derailleur Mount
F	K34079	Chainstay Protection Film
G	K32171	DT Cable Switch Plate
H	QC844/BBQ	Seatbinder 31.8mm
I	K83051	Adjustable Lever Syntace 142×12 160mm
J	K83048	Adjustable Lever Maxle 100×12 125mm
K	K34621	Synapse DT Cover
L	K76641	Hindsight Array Radar Connection Bracket
N	K76661	Radar Display and Center Light Mount
O	K35058	SL Compression Plug With 5mm Cap
P	CP2502U10OS	SmartSense Wire Kit 500/700mm
Q	K26032	SAVE Seatpost Friction Flange Mount
R	K26022	SAVE Seatpost Rail Clamp w/Hardware
S	CP2801U10OS	Syntace X-12, Single Lead 12×1.0mm thread, 160mm length
T	K83051	Adjustable Lever Syntace 142×12 160mm
U	K83048	Adjustable Lever Maxle 100×12 125mm
V	CP1202U10OS	Light Centered Round Bar Mount
W	CP1212U10OS	Radar Display Round Bar Mount
X	CP1222U10OS	SystemBar Radar Display Mount
Y	CP1232U10OS	SystemBar Computer Mount
Z	CP1512U10OS	Garmin Varia eRVR315 WW Radar
AA	CP1522U10OS	Garmin Varia eRDU WW
BB	CP1532U10OS	Garmin Varia Core Cradle
CC	CP1552U10OS	Garmin Varia Core Battery
DD	Model Specific	Cannondale Foresite front light , visit www.cannondale.com for details
EE	Model Specific	Cannondale Hindsight rear light, visit www.cannondale.com for details



www.cannondale.com
© 2022 Cycling Sports Group
Synapse OMS
138672 Rev. 1 (01/22)

CANNONDALE USA
Cycling Sports Group, Inc.
1 Cannondale Way,
Wilton CT, 06897, USA
1-800-726-BIKE (2453)
www.cannondale.com

CSG EUROPE
Cycling Sports Group Europe B.V.
Geeresteinselaan 57
3931JB Woudenberg
The Netherlands
service@cyclingsportsgroup.com

CSG UK
Cycling Sports Group
Vantage Way, The Fulcrum,
Poole, Dorset, BH12 4NU
+44 (0)1202732288
sales@cyclingsportsgroup.co.uk